

Ny forvaltningsplan i Nordland

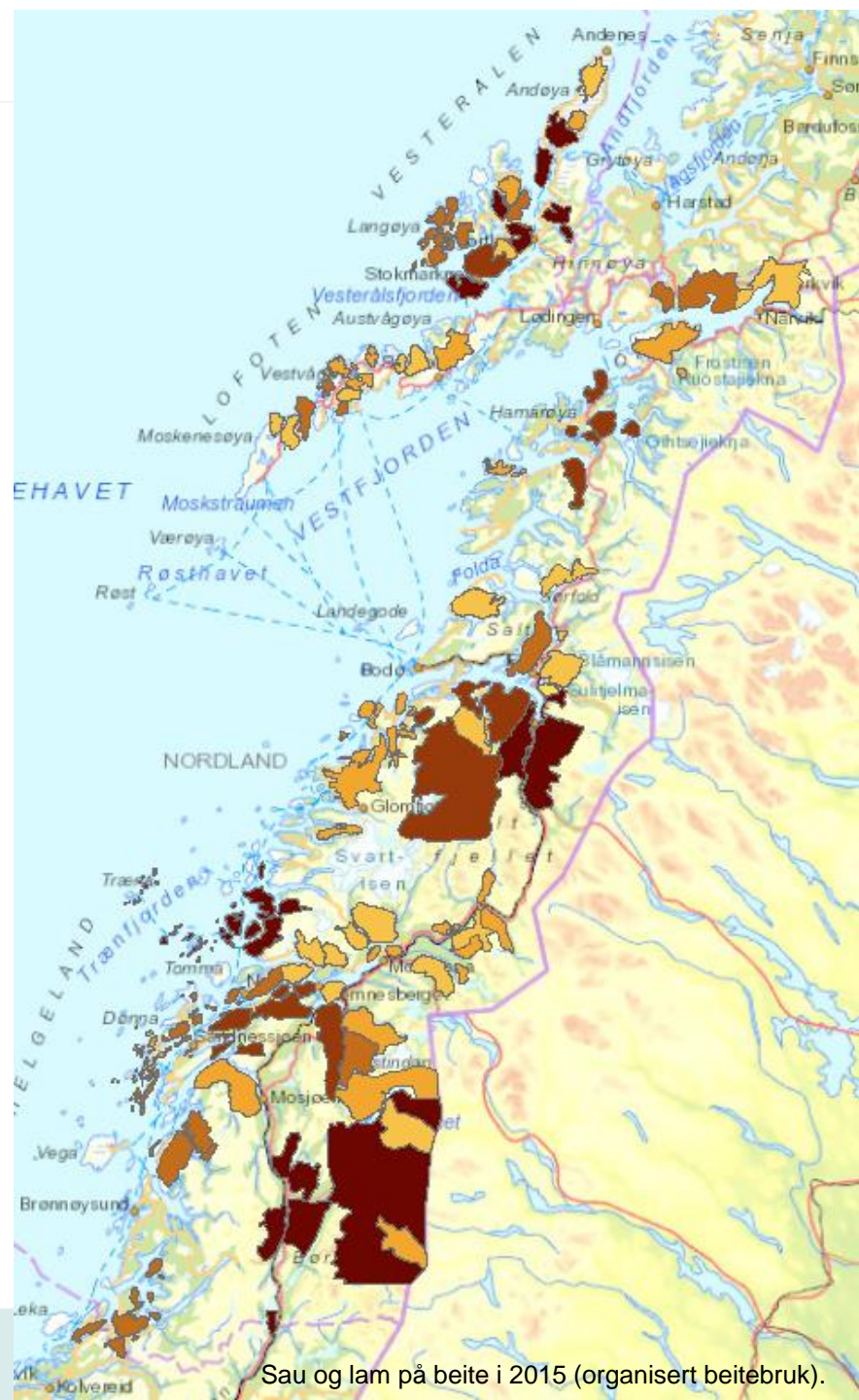
– utfordringer og ulike interesser

Siv Mossleth,
leder i rovviltnemnda i region 7

Nordland fylke – utgangspunkt

Sau

- Ca 220 000 sau og lam
- Sentral næring i flere distriktskommuner
- Viktige beiter både på kysten og i innlandet
- Svært god beitekvalitet

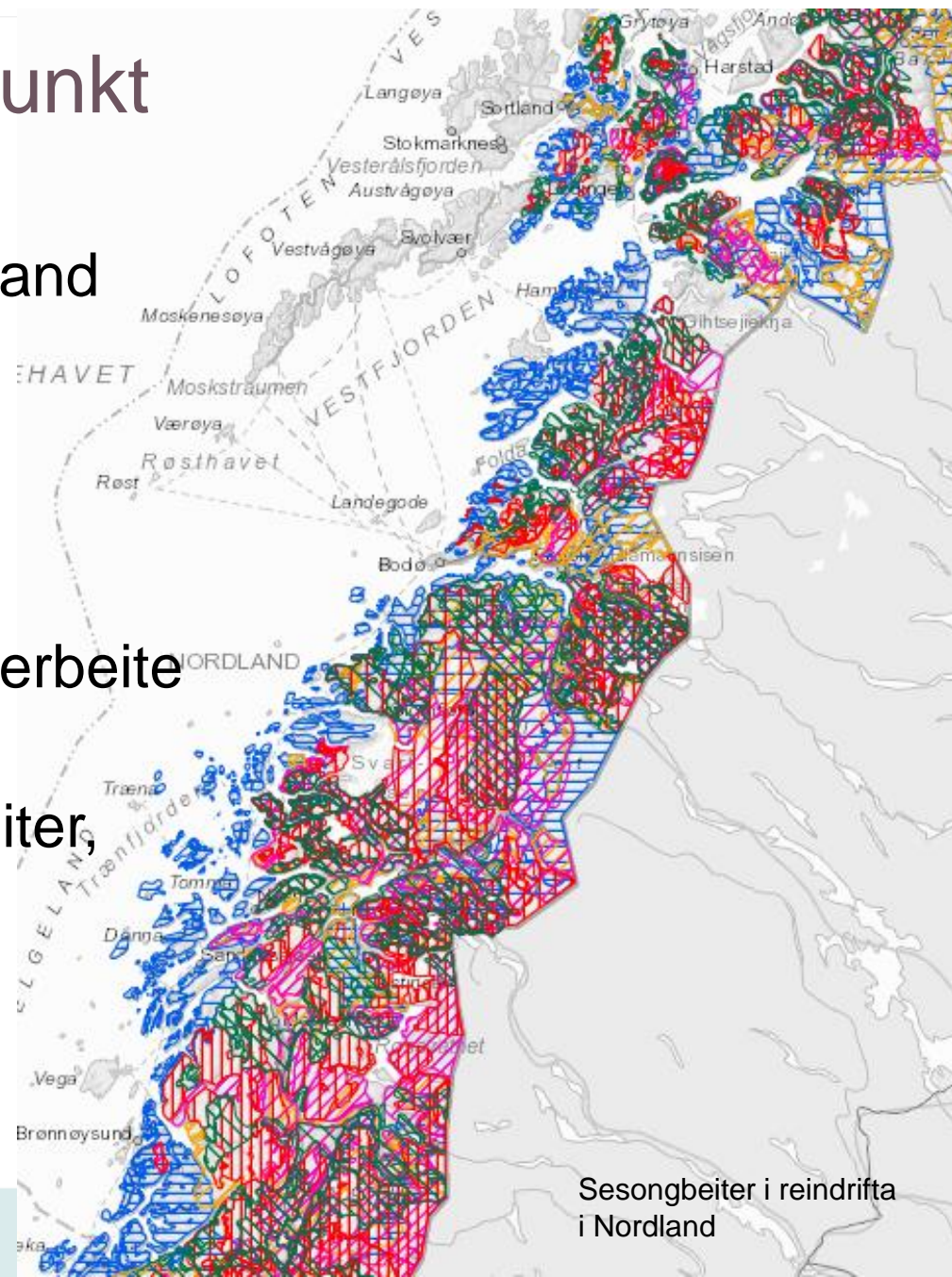


Sau og lam på beite i 2015 (organisert beitebruk).

Nordland – utgangspunkt

Tamrein

- 12 reinbeitedistrikt i Nordland reinbeiteområde, ca 40 siidaandeler
- 15000 rein på vinteren + kalveproduksjon
- Svensk reindrifft på sommerbeite i Nordland
- Generelt gode sommerbeiter, høye slaktevekter / god kjøttkvalitet
- Lav produksjon

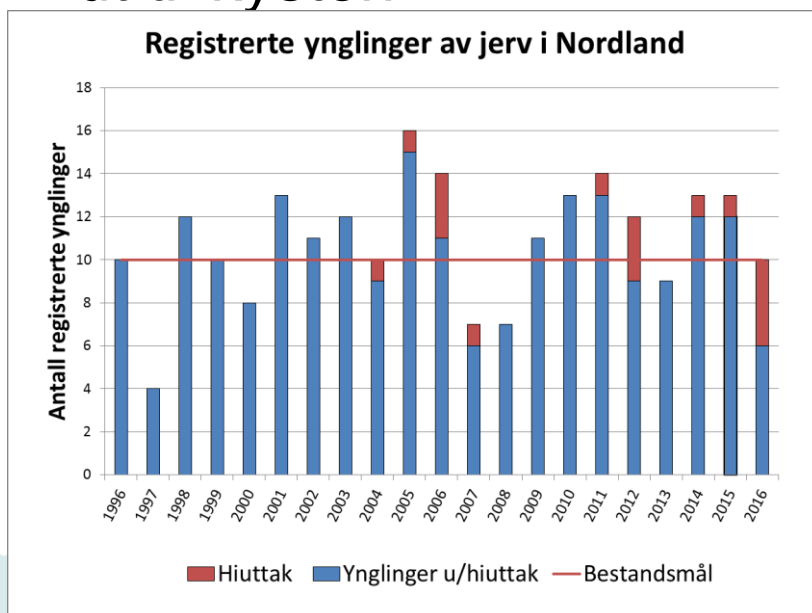


Sesongbeiter i reindriffta
i Nordland

Nordland fylke – utgangspunkt

Jerv

- Utbredelse i store deler av fylket
- Østvendt, felles bestand med Sverige
- Men, også leveområder helt ut til kysten

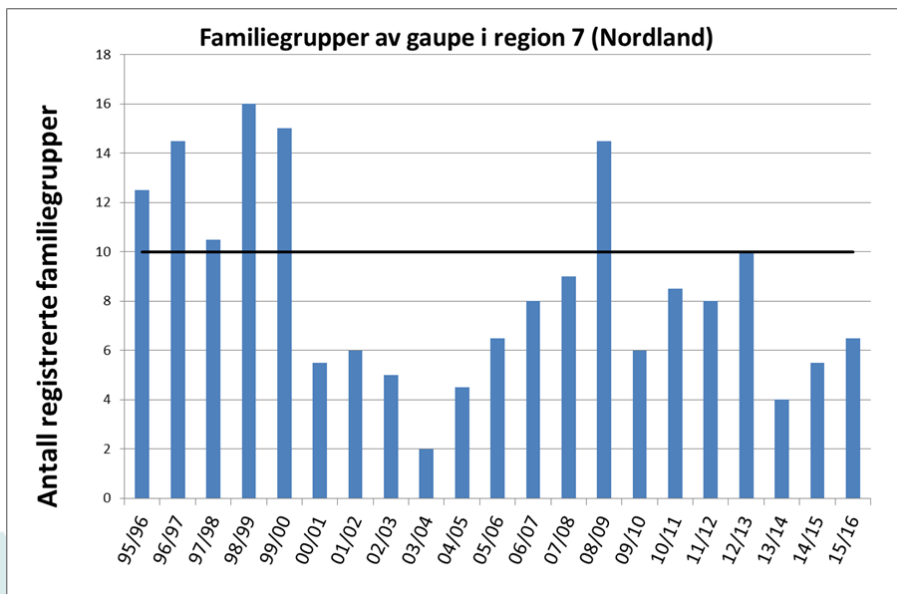


Alle ynglelokaliteter i Norge som ble undersøkt av SNO i 2016. Kilde: Rovdata.

Nordland fylke – utgangspunkt

Gaupe

- Hovedutbredelse i de store dalførene
- Overlapper fullstendig med beiteområder for sau og/eller rein

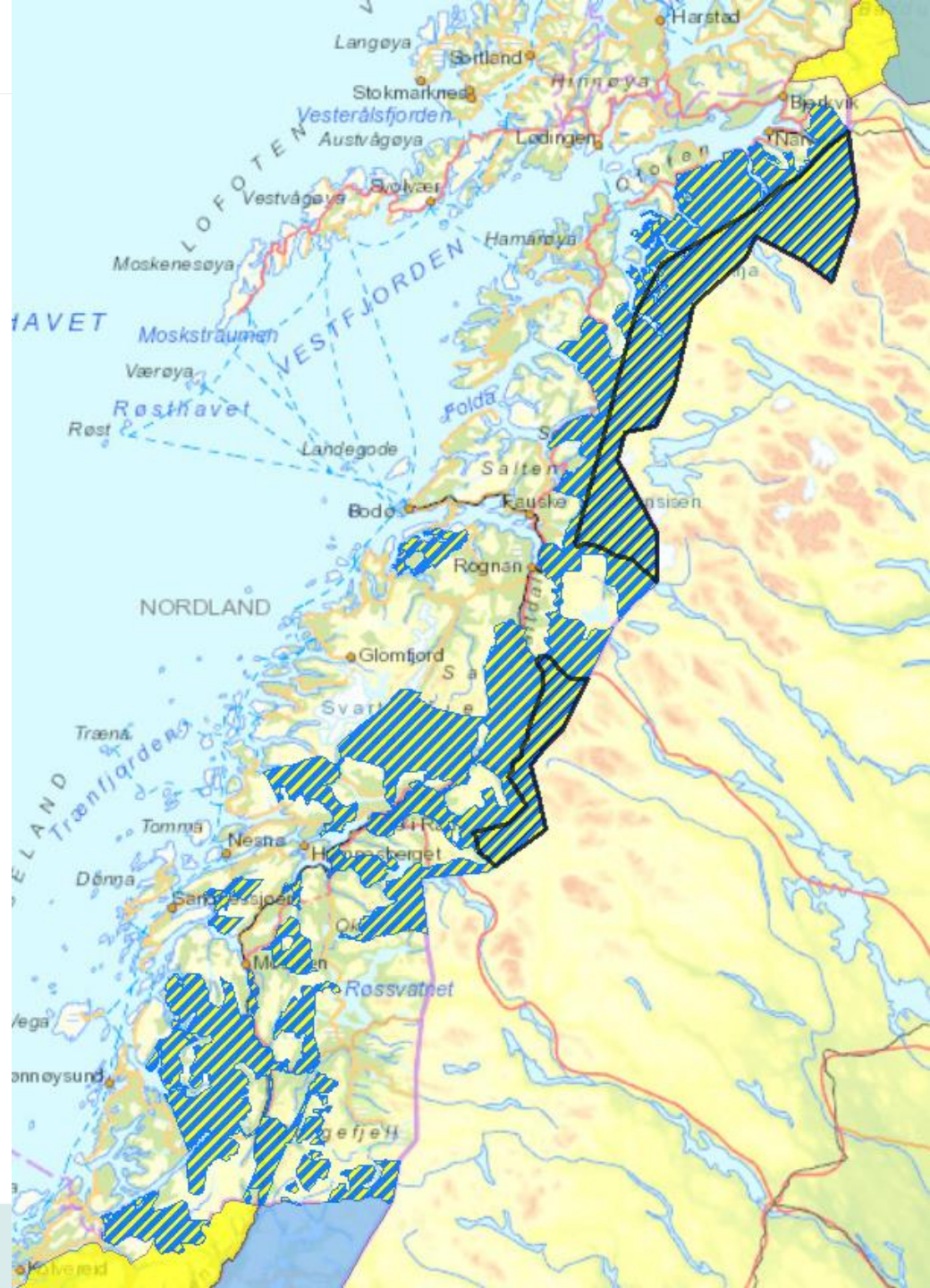


Forrige arealsonering

- Svært fragmentert
- Lite egnet til en praktisk gjennomføring av tydelig soneforvaltning

Klare forventninger fra KLD og LMD

- Stort behov for revisjon
- Mindre fragmentert sonering for både beitedyr og rovdyr
- Rovdyrbiologi må vektlegges mer



Prosess

1. *Oppstart mars 2015. Ambisjon om å slutføre arbeidet på nyåret 2016.*
2. *Mai 2015: Etablering av partssammensatt arbeidsutvalg som skulle gi råd til nemnda og FM. Diskusjon om prinsipper og retning for arbeidet.*
3. *Oktober 2015: Oppdrag fra nemnda til FM om å lage et planforslag.*
4. *Desember 2015: **Skisser fra FM** – beitenæringene kritiske. Nemnda ber FM fortsette med de skissene som er lagt fram. Fokus på dialog med organisasjonene.*
5. *Vinter/vår 2016: **Dialogmøter** med faglag/organisasjoner.*
6. ***September 2016: Fagseminar.***
7. *November 2016: Høring av FMs forslag og AUs anbefaling*
8. *Desember/januar: Justering av FMs forslag og ny begrenset høring*
9. *Behandling i nemnda 26. januar.*

Hva har FM lagt vekt på?

- *Sannsynlighet for å kunne oppnå bestandsmålene innenfor sonen (kunnskap om rovdyrenes biologi og arealbruk, forekomst og utbredelse).*
- *Så langt som mulig, forsøke å skjerme viktige beiteområder for sau.*
- *Så langt som mulig, forsøke å skjerme viktige senvinterland og kalvingsland for reindriften.*
- *Så langt som mulig, forsøke å begrense randsoneproblematikk.*
- *Byrdefordeling, særlig for reindriften.*
- *Hvilke tiltak som er realistiske å gjennomføre i ulike områder i forhold til økonomiske og juridiske virkemidler og naturgitte forhold.*
- *Mulig samlet skadereduksjon ved å ha jerv og gaupe i de samme områdene veid opp mot samlet belastning av flere rovviltarter i samme område.*

Jerv, gammel plan

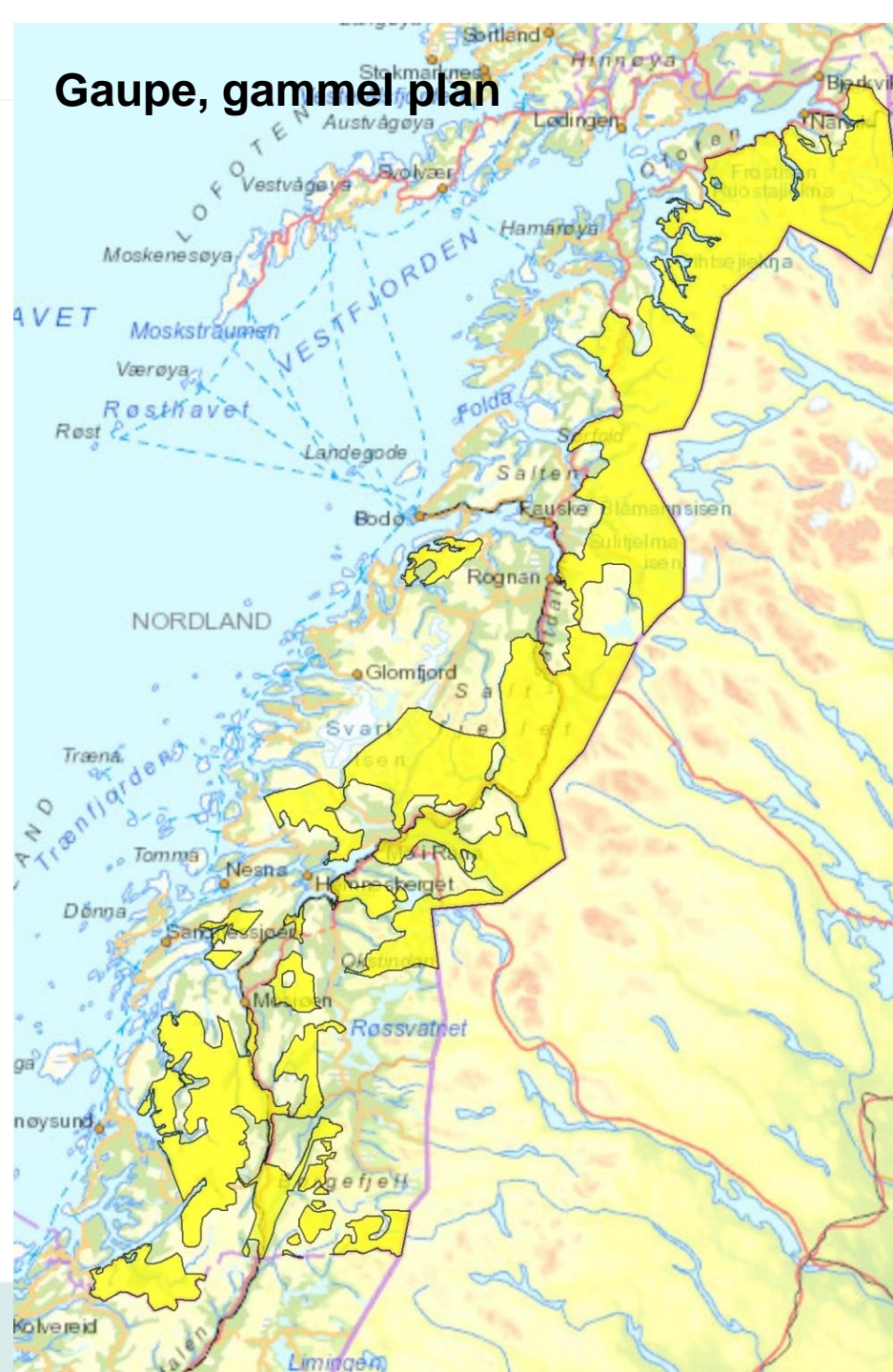


Jerv, nytt forslag





Gaupe, gammel plan



Byrdefordeling: Det skal legges stor vekt på at familiegrupper av gaupe skal spres, slik at byrden for beitebrukerne fordeles. Ingen reinbeitedistrikt skal ha mer enn to familiegrupper av gaupe per år. Små distrikt skal ikke ha mer enn en familiegruppe per år.

Prinsippet om byrdefordeling forutsetter at det åpnes for kvotejakt, selv om det bidrar til at det tar lengre tid før bestandsmålene nås.

Når bestandsmålet ikke er oppnådd skal det åpnes for en begrenset kvotejakt, hvor kvote målstyres til områder med betydelige tap av sau og tamrein. Samlet belastning av alle rovviltarter (inkludert kongeørn) skal vektlegges ved fastsetting av kvotestørrelse og fordeling.

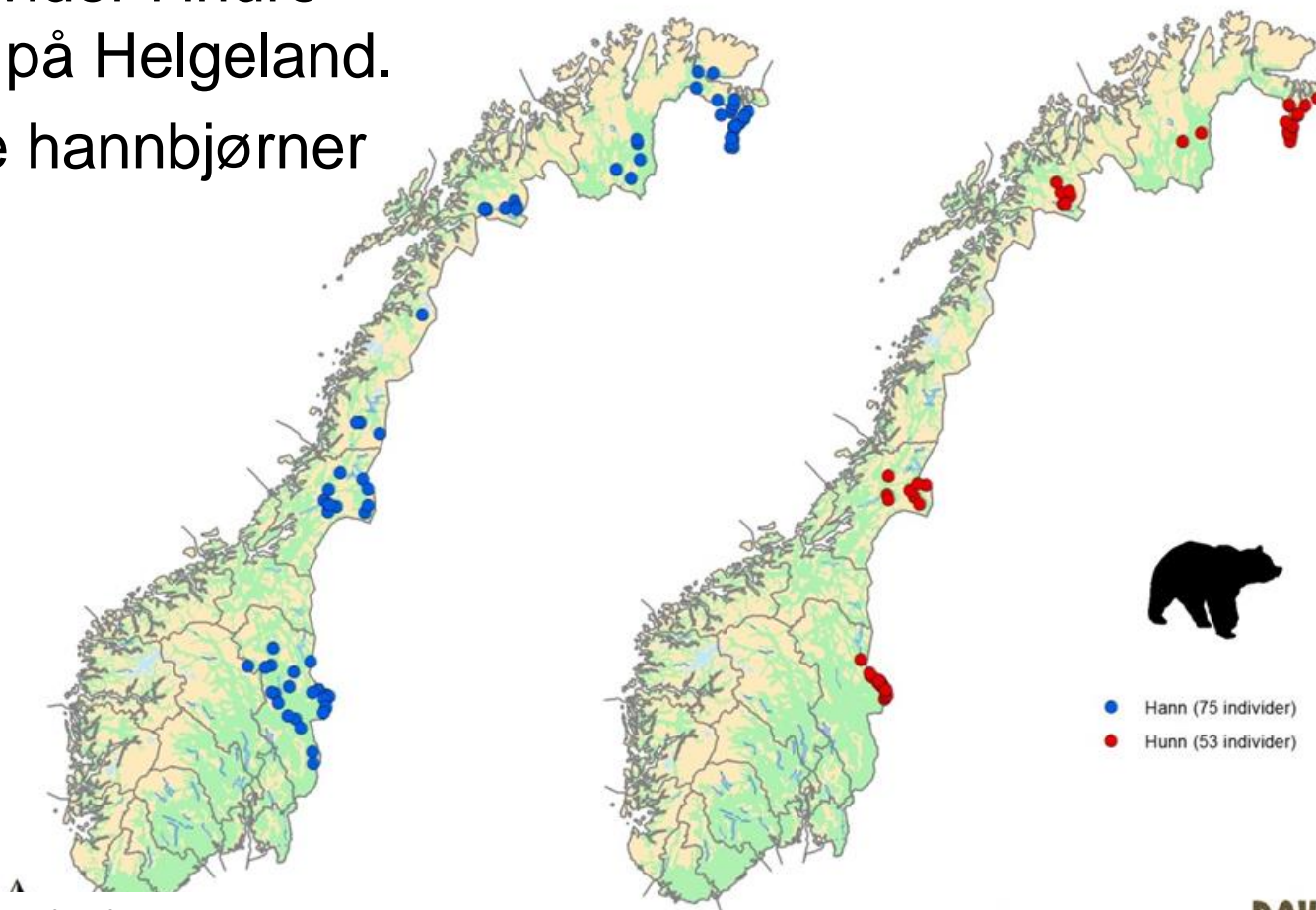
Skadefelling av gaupe er aktuelt ved akutte skadesituasjoner. Viktige vurderingspunkt for skadefelling av gaupe:

1. skadeomfang
2. skadepotensiale
3. gaupebestanden i området
4. om bestandsmålet er oppnådd.

Nordland fylke – utgangspunkt

Bjørn

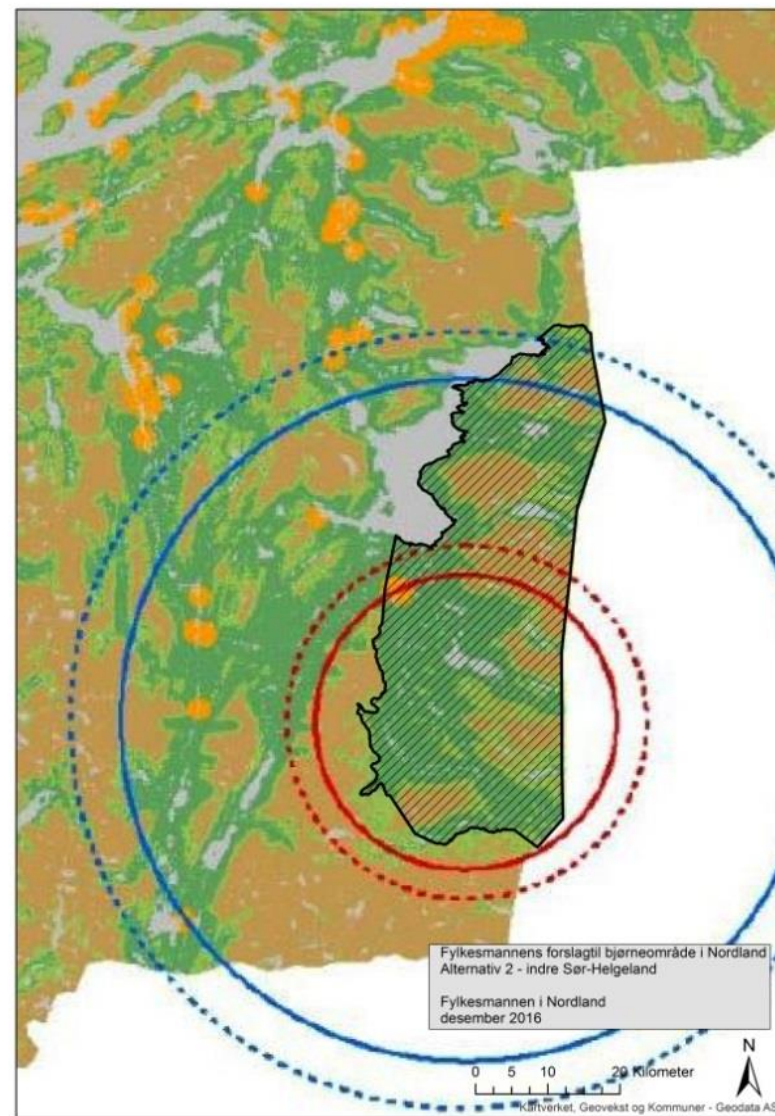
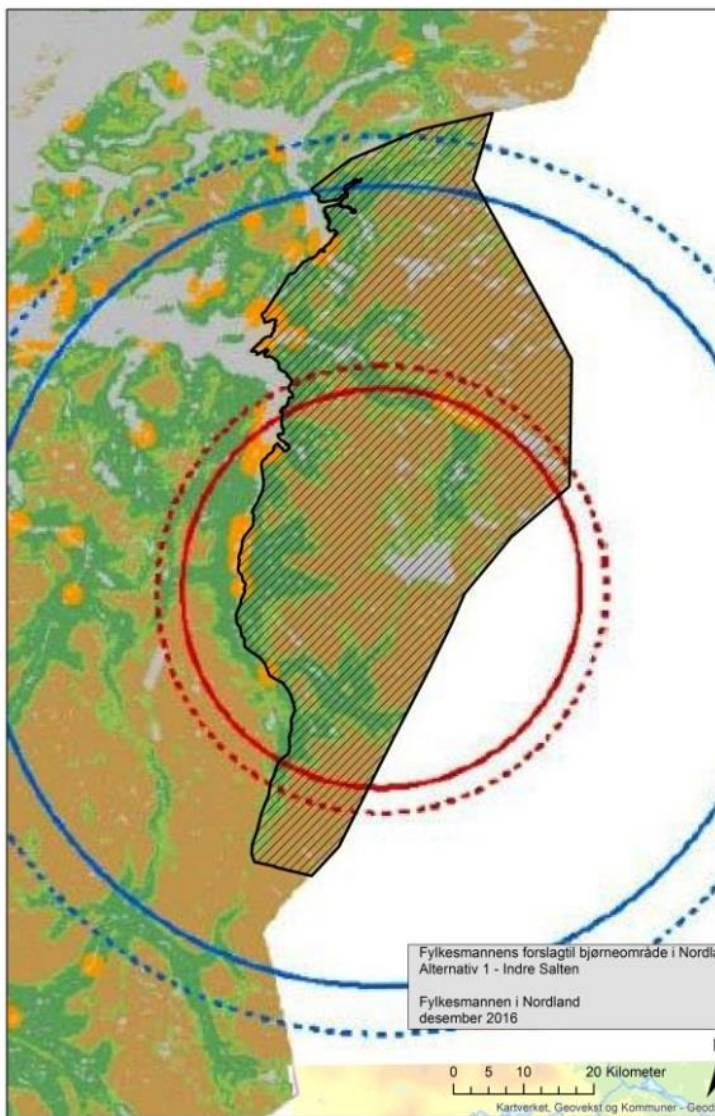
- Enkeltindivider i indre Salten og på Helgeland.
- Streifende hannbjørner

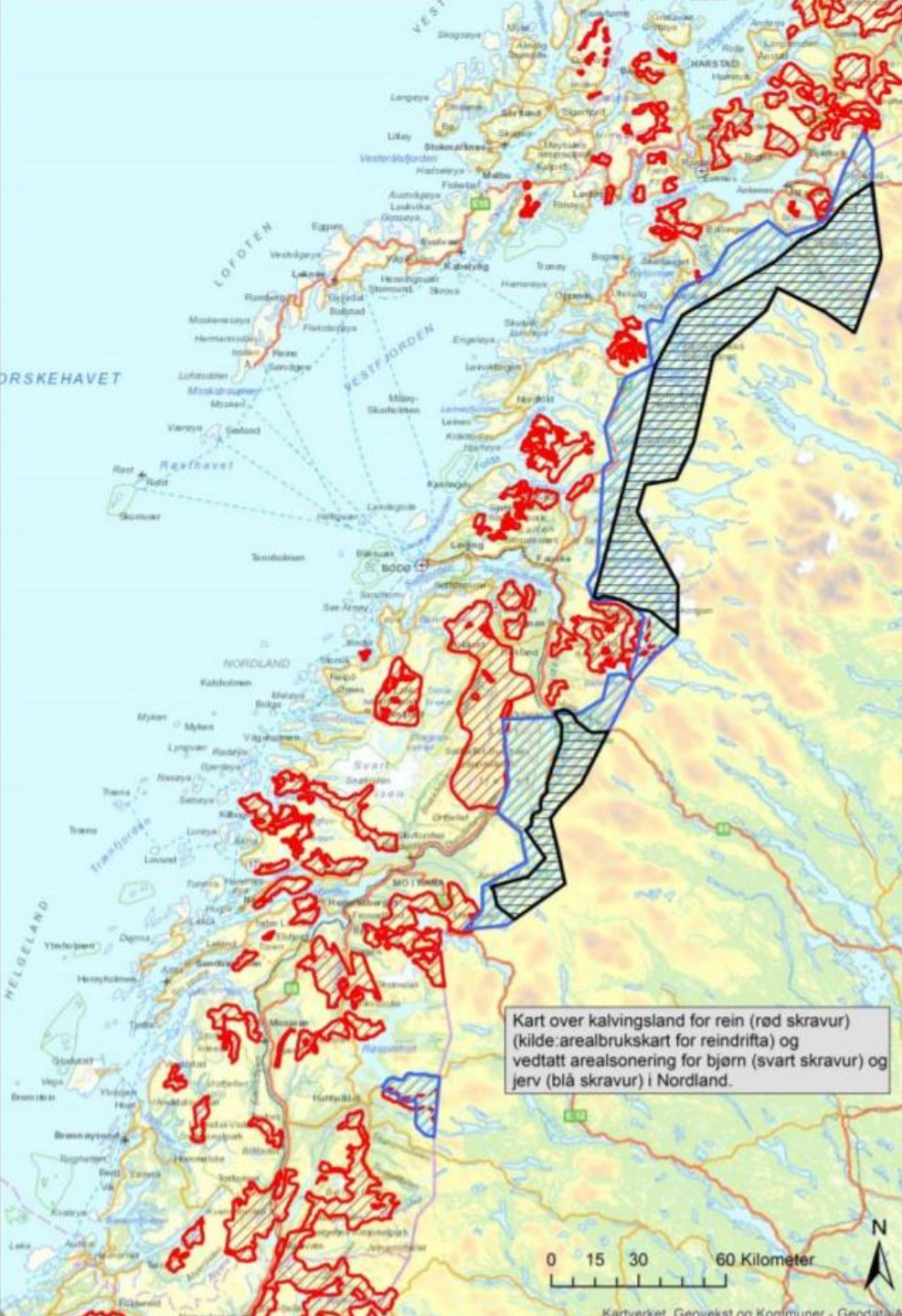


Geografisk fordeling av 128 bjørn i Norge
2015 påvist med DNA-analyse, ett punkt for
hvert individ.

2015

Bjørn - Vanskelig, store konsekvenser for beitenæringene





Bjørn

Forvaltningsplanen med nye alternativer for bjørnesoner kan ikke tas stilling til uten at det foreligger en konsekvensutredning som belyser næringsutøvelse og andre samfunnsinteresser, sett i sammenheng med bestandsmålene og konsekvenser av annet rovvilt, jerv, gaupe og ørn. Bjørnesonen i planen fra 2011 ligger fast inntil videre.

I tillegg må det foreligge en vurdering av forslagene i forhold til statens folkerettslige forpliktelser overfor den samiske reindrifra.



NULL-VISJON FOR BJØRN (YNGLENDE BJØRN)

- Det skandinaviske bjørneprosjektet peker på to egnede områder i Nordland (Indre Salten og Indre Sør-Helgeland). Svært viktige beiter for rein og sau begge steder. Stort antall beitedyr innenfor det arealet som kreves for å oppnå bestandsmålet. → Svært konfliktfyllt. Se kart i vedlegg.
- Det vil trolig ta svært lang tid å oppnå bestandsmålet i Nordland, men ulempene for beitenæringene vil oppstå raskt og øke i takt med økt bestand.
- En bjørnebestand i Nordland vil ha liten grad av demografisk levedyktighet.
 - Utkanten av den svenske bjørnebestanden.
 - Kalvingsland for svensk reindrif i grenseområdene mot Nordland → skadefellinger gir redusert bjørnebestand og mindre innvandring til Nordland.
- Med så lang tidshorisont og liten levedyktighet, bør ulempene for beitenæringene tillegges avgjørende vekt.
- Konklusjon: Bestandsmålet for bjørn i Nordland bør fjernes ved at det nasjonale bestandsmålet reduseres. Alternativt at man omfordeler til områder som fra før har en større og mer levedyktig bestand, og hvor de strukturelle endringer i husdyrnæringen alt har skjedd.

Gaupe

- Gaupebestanden i Nordland overlapper 100 % med viktige beiteområder for sau og/eller tamrein, det vil si at det ikke er mulig å oppnå bestandsmålet uten konflikter med beitenæringene.
- NINA Rapport 1268 *Evaluering av regional rovviltforvaltning* [peker på argumenter for å omfordele gaupe fra nord til sør:](#)
- Gaupene i Region 7 og 8 lever i stor grad av tamrein siden rådyr er svært lite utbredt i nord. I motsetning til nordområdene lever gaupene i midtre og sørlige deler av Norge i stor grad av ville hjortedyr.

Jerv

Med hensyn til hvor viktig beitefylke Nordland er for både sau og tamrein, har vi ansvaret for en urimelig stor andel av den norske jervebestanden.

Eksempel:

- Byrden på reindriften i Nordland: 10 jerveynglinger og 10 gaupeynglinger «fordelt på» 15000 rein på vinterbeite.
- Byrden på reindriften i Finnmark: 4 ynglinger av gaupe og 3 ynglinger av jerv «fordelt på» ca 150 000 rein på vinterbeite.

KAPITTEL 3. ENDRINGER I FORVALTNINGEN AV KONGEØRN

Rovviltnemnda anbefaler at det åpnes for økt mulighet til felling av skadegjørende kongeørn.

Kravet til vesentlig skade og kravet til identifisering av konkrete skadegjørende individer bør reduseres. Videre bør det gis adgang til forebyggende uttak på lik linje med andre rovviltarter.

Ingen ulv i Nordland

Det skal ikke etableres ulv i områder med samisk tamreindrift.

Hele Nordland har reinbeitedistrikter, bortsette fra deler av Lofoten/ Vesterålen.



Miljødirektoratet konstaterer at planen slik den foreligger på flere punkt ikke er i samsvar med gjeldene regelverk. Det er direktoratets syn at utkastet ikke er egnet til å ivareta de nasjonale bestandsmål som er satt for regionen, at planen ikke bidrar til å skape forutsigbarhet, samt at planen mest sannsynlig vil forsterke konflikter fremfor å bidra til å dempe konflikter. Planutkastet er derfor ikke egnet som praktisk styringsverktøy for rovviltforvaltningen i region.

Foreliggende utkast til forvaltningsplan gir inntrykk av at det primære hensyn som vektlegges er hensyn til utmarksbeite med sau og samisk tamreindrift. De grunnleggende forutsetninger og virkemiddelbruk som er basert både på rovviltartenes biologi og virkemidler nedfelt i rovviltforskriften synes å ha vesentlig mindre påvirkning på de strategiske valg rovviltnemnda har nedfelt i planen.