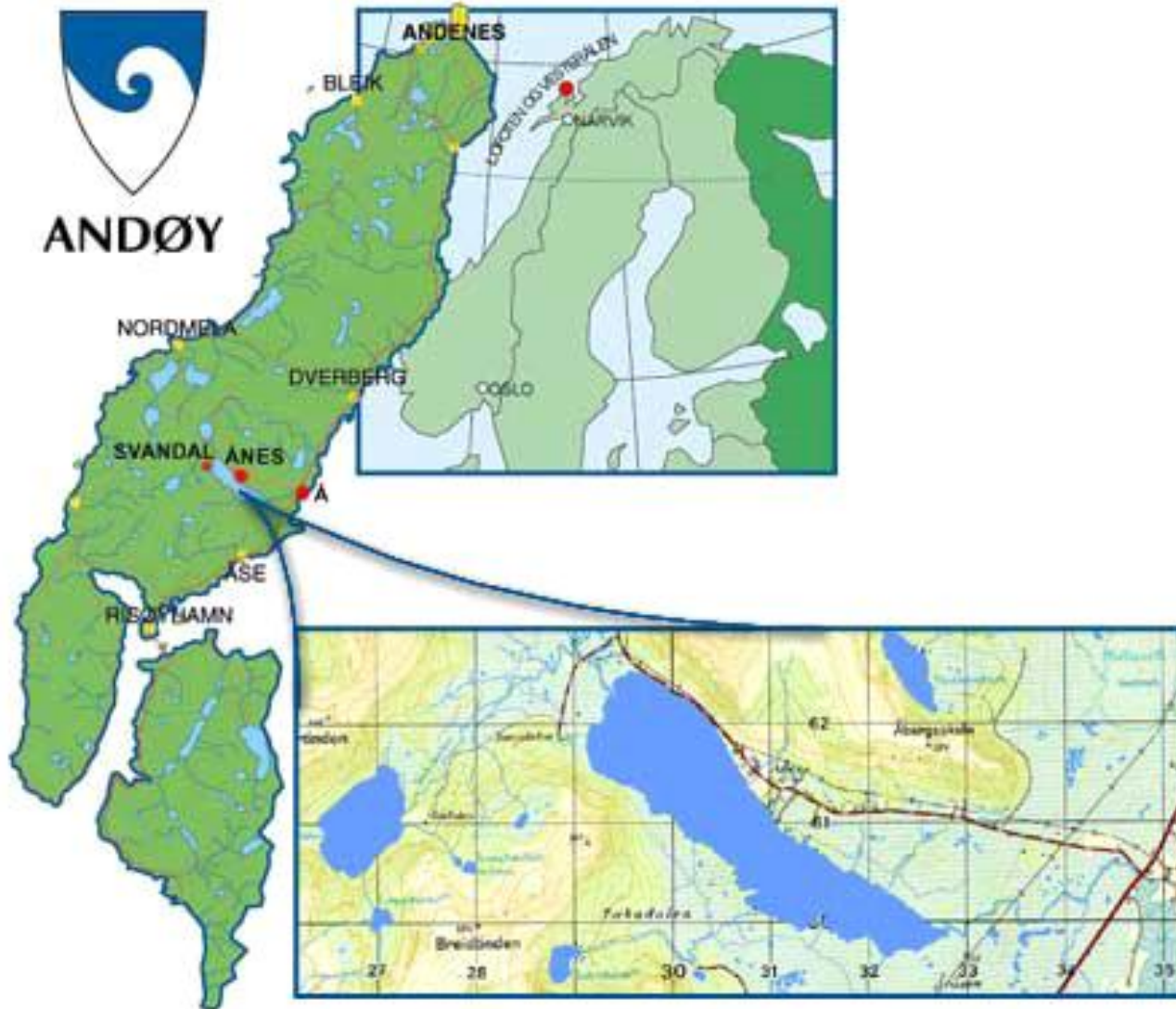
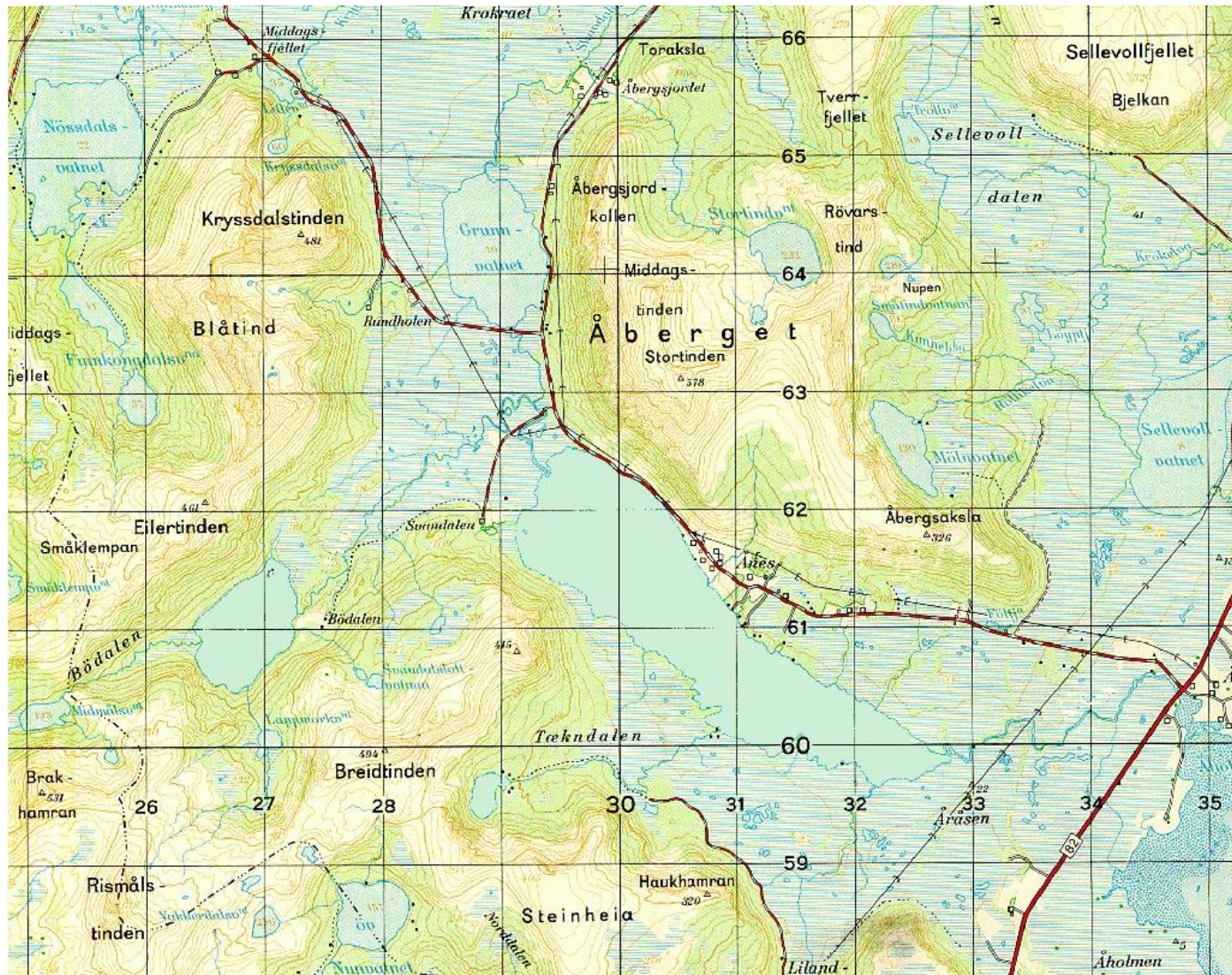




ANDØY



Roksdalsvassdraget



Roksdalsvassdraget i Andøy

- Ett av Nordlands fylkes beste smålaksevassdrag. År 2000 tredje beste smålaksevassdrag i Nordland
- Gårdene Å, Ånes, Svandalen, Åse, Rundholen og Åbergsjord har rettigheter og eierinteresser i vassdraget
- Å, Ånes og Svandalen har egen fiskeforening for sin del av vassdraget

Roksdalen fiskeriadministrasjon

- Etablert 1976 etter avsluttet bruksordnings sak i Nordre Vesterålen Jordskifterett
- Overbygning for gårdene Å, Ånes, Svandalen, Åse, Rundholen og Åbergsjord
- Organisert med at hver gård velger sin representant med varamann til fiskeri administrasjonen.
- Lederen skal være fra Å, Ånes eller Svandalen fiskeforening
- Hver gård forvalter sin del av vassdraget

Fiskeriadministrasjonens oppgaver

- I første rekke å forestå kulturtiltak, herunder fastsette omfanget av garnfisket
- Forestå utarbeidelse av driftsplan
- Utarbeide felles fiskeregler i den grad dette er mulig ut fra ulike driftsformer
- Forestår ett samordnet fiskeoppsyn i vassdraget.
- Behandler overtredelser av fiskeregler, lover osv etter fullmakt og vedtatte reaksjonsformer fra de restriktive lag.

Driftsplanarbeid

- Da ny fiskeforskrift kom i 1993 og som satte krav om at det skulle utarbeides driftsplan for vassdrag hvor det fiskes etter anadrome fiskeslag ble det bestemt at dette skulle vi utarbeide for vårt vassdrag
- 1 utgave ble signert i 1994
- 2 utgave ble signert mars 1996
- Pr tiden jobbes det med utgave nr 5 og den er på hele 77 sider

Erfaringer så langt

- Alt har ikke gått på skinner hele veien
- Mye av uklarhetene bunner i sammenblanding av roller, mandat og oppgaver
- Viktig å merke seg at ett overbygg har ingen rett til å bestemme over enkeltlag ut over det som måtte være bestemt i vedtekter eller rammeavtaler



ÅRNES OG SVANDALEN

1976

FISKEFORENING



Å, Ånes og Svandalen fiskeforening

- Etablert 1976 etter avsluttet bruksordningssak i Nordre Vesterålen Jordskifterett
- Sammenslutning for gårdene Å, Ånes og Svandalen
- Parter og andeler fastsatt i dommen
- Jordkiftedommen satte føringer for hvordan foreningen skal organiseres og driftes

Styret

- Ledes av ett styre på 3
- Hver gård velger sitt medlem i styret med personlig varamann
- Årsmøtet velger leder
- Styret drifter fiskeforeningen gjennom fiskesesongen og ivaretar medlemmenes interesser etter vedtekter og årsmøtetvedtak

Salg av fiskekort

- Selger fiskekort for Å-elva, Ånesvatnet, Bødalsvatnet, Teknedalsvatnet og del av Bødals-elva.
- Fra begynnelsen ble fiskekort fra trykte kortblokker solgt fra en rekke lokale utsalgssteder
- Siden 2008 har kort blitt solgt fra noen få utsalgssteder og gjennom nettbutikk hos Scanatura.no

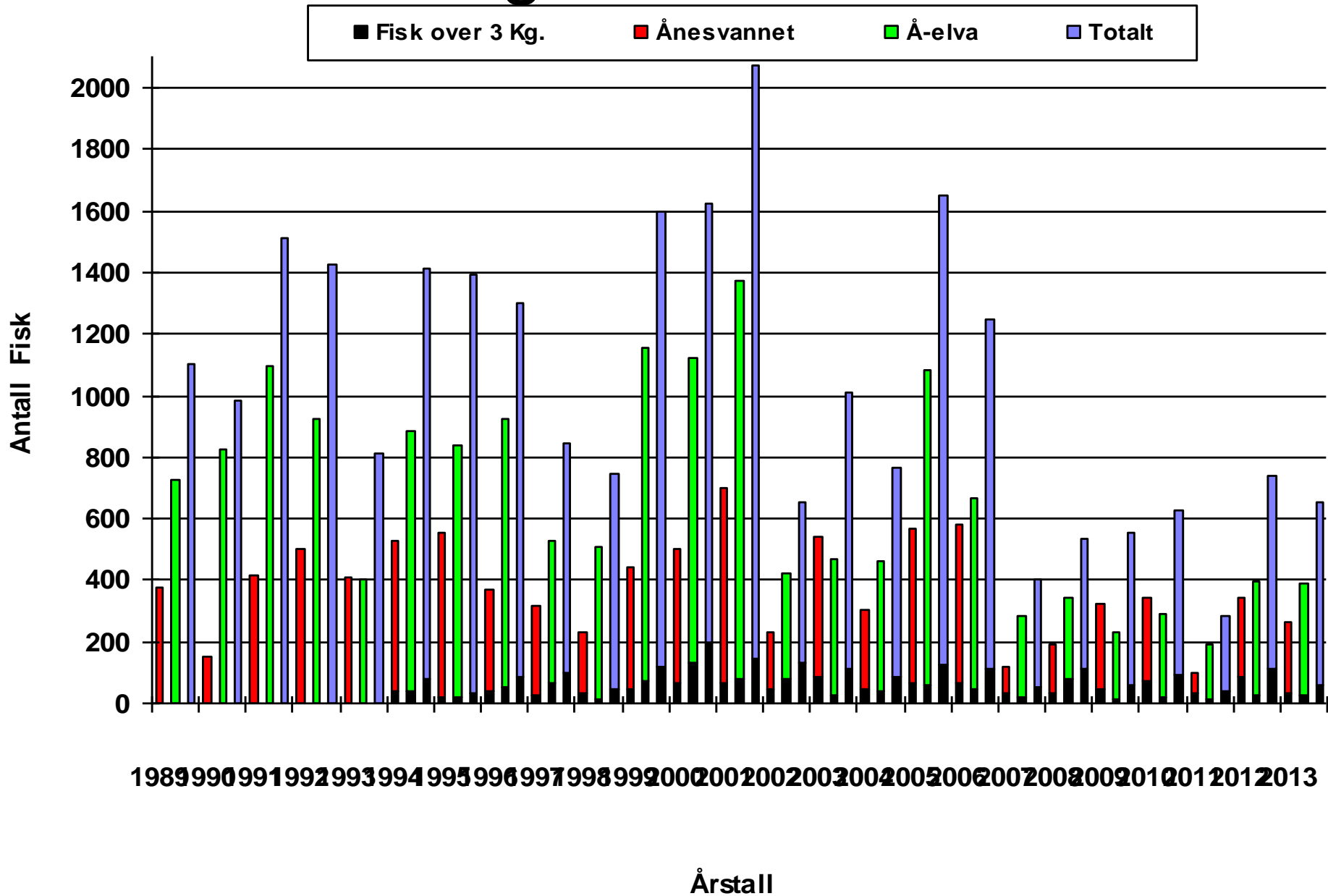
Tilrettelegging for brukerne

- Parkeringsplasser
- Desinfiseringsstasjon
- Rullestolvei med fiskeplass
- Toalett og gapahuk
- Gangstier og klopper

Fangstrapport og tilbakemeldinger

- Roksdalsvassdraget har hele tiden vært ett godt vassdrag for sportsfiske
- Fangstapportering etablert 1989. Den gang basert på ett system med tilbakelevering av kort i 2 postkasser plassert på strategiske steder langs vassdraget.
- Pant på kort ble etablert i 1991 for å sikre god tilbakemelding.
- Panten ble økt i 1995 og i år 2000 på grunn av nedgang i tilbakemeldinger.
- Etter overgangen til nettbasert kortsalg ble pant fjernet
- Systemene i nettbutikken gir muligheter for lettere å sperre for salg av nye kort til personer som ikke har fangstrapportert

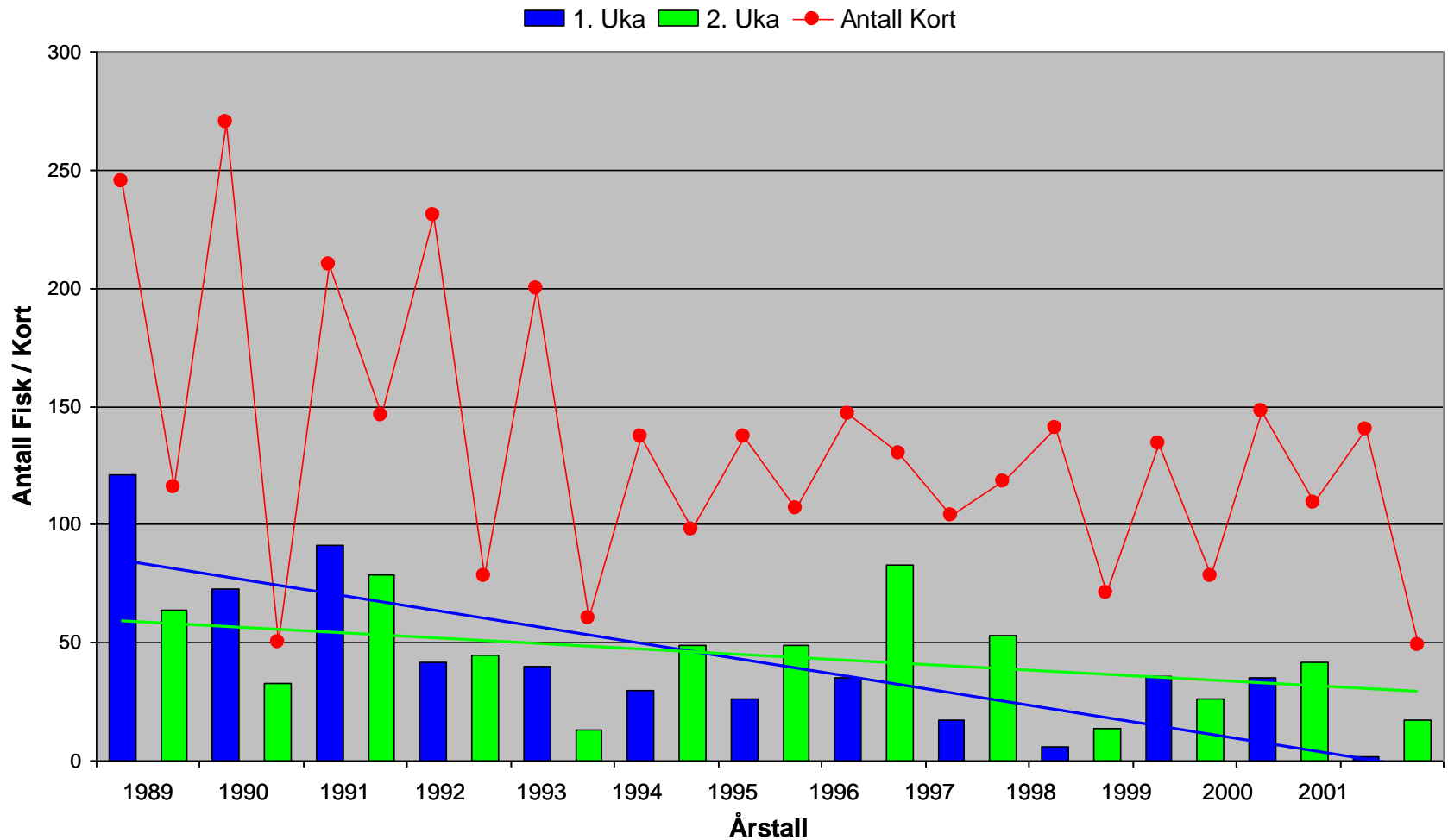
Fangst 1989-2013



Tidligvandrerere kontra sentvandrerere?

- Vi så tidlig at det ble mindre laks tatt tidlig i sesongen.
- Kunne dette være fordi vi beskattet denne laksen for mye?
- Ut fra dette utsatt vi fiskestart i Å-elva til 15. juni
- Dette for å ta vare på tidliglaksen og dens arvemateriale
- Vi gjør lite og ingenting med laks som kommer opp i vassdraget i september og oktober

Tiligvandrere kontra sentvandrere



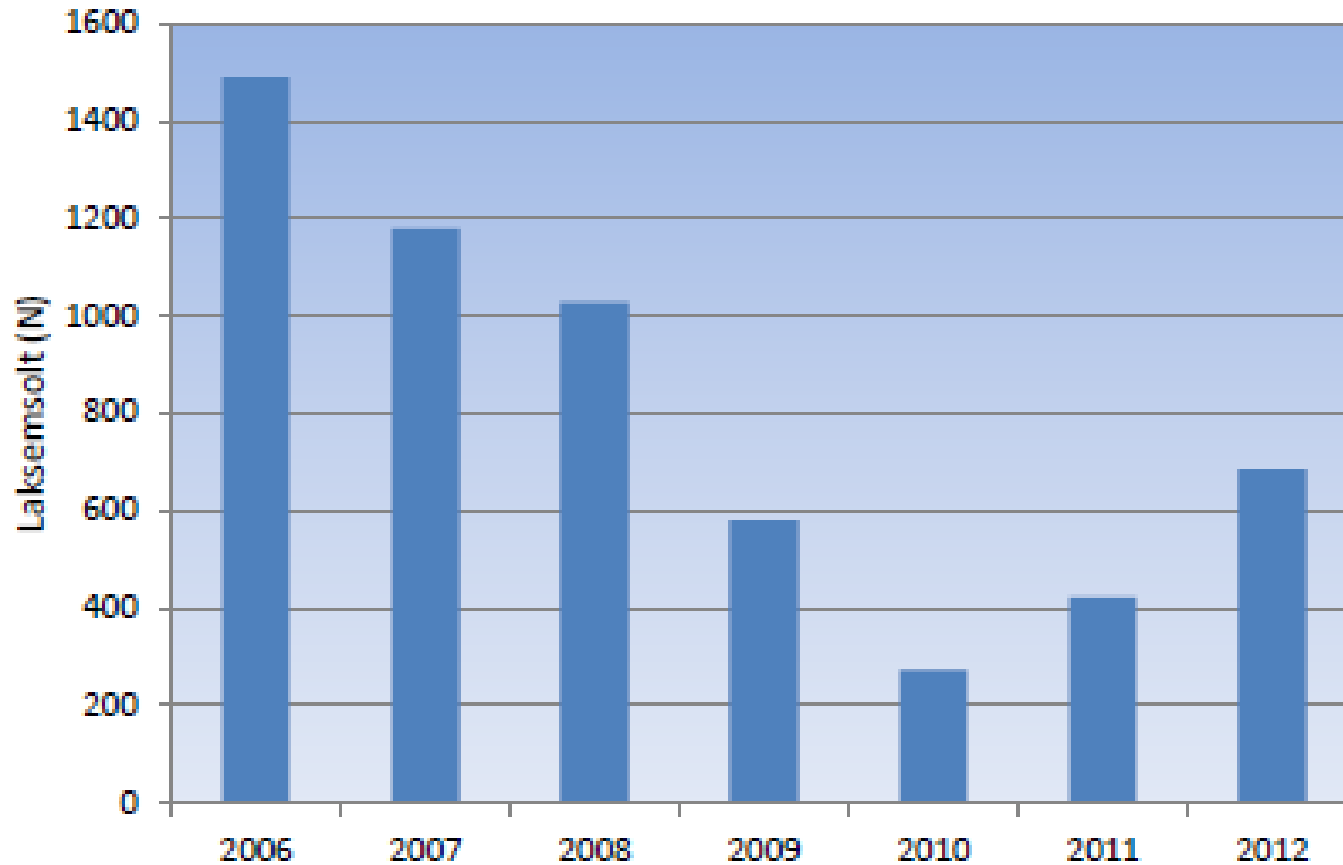
Midtveisevaluering og kvoter

- Etter flere dårlige år fra 2007-2009 kom strenge krav om reguleringene i 2010. Månedskvote og årskvote etablert.
- Myndighetene innførte 2011 krav om midtveisevalueringen og krav om tiltaksplan. Dagskvoter, månedskvoter og årskvote ble satt i system.

Bestandsovervåkning

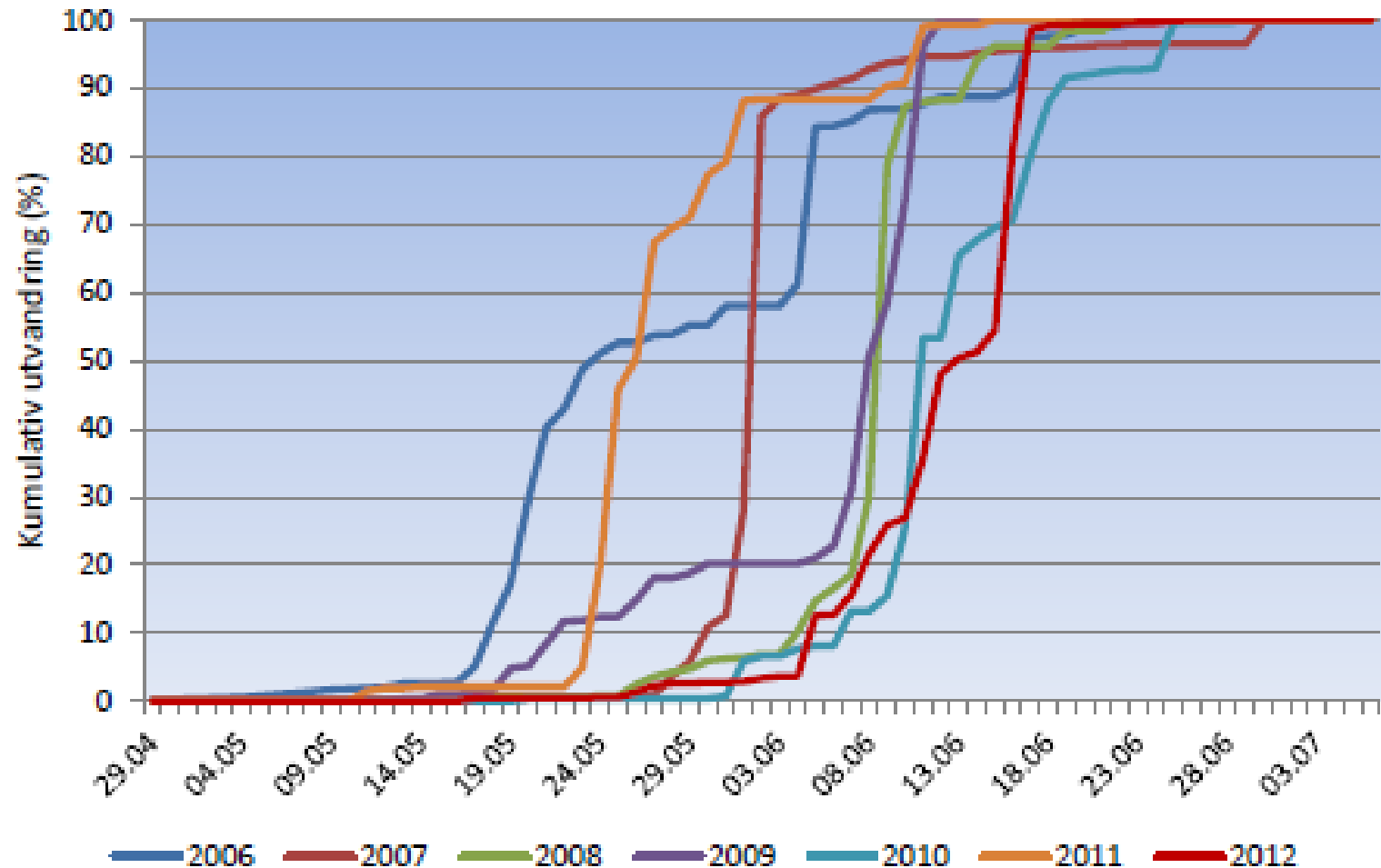
- Kamera for å overvåke oppvandring av laks ble etablert som en prøveordning 2004
- Etter dette har nye kamera og annet utstyr blitt utprøvd utallige ganger.
- Siden 2006 vært har også utvandrende smolt vært registrert
- I tillegg logges temperatur ved kameraplasseringen og vassføring logges av NVE sin måler i Ånesvatnet.
- Alle data samordnes for å kunne se sammenhenger gjennom sesongen
- Erfaringen etter ca 10 år er mye data av uvurderlig verdi.

Smoltutvandring 2006-2012



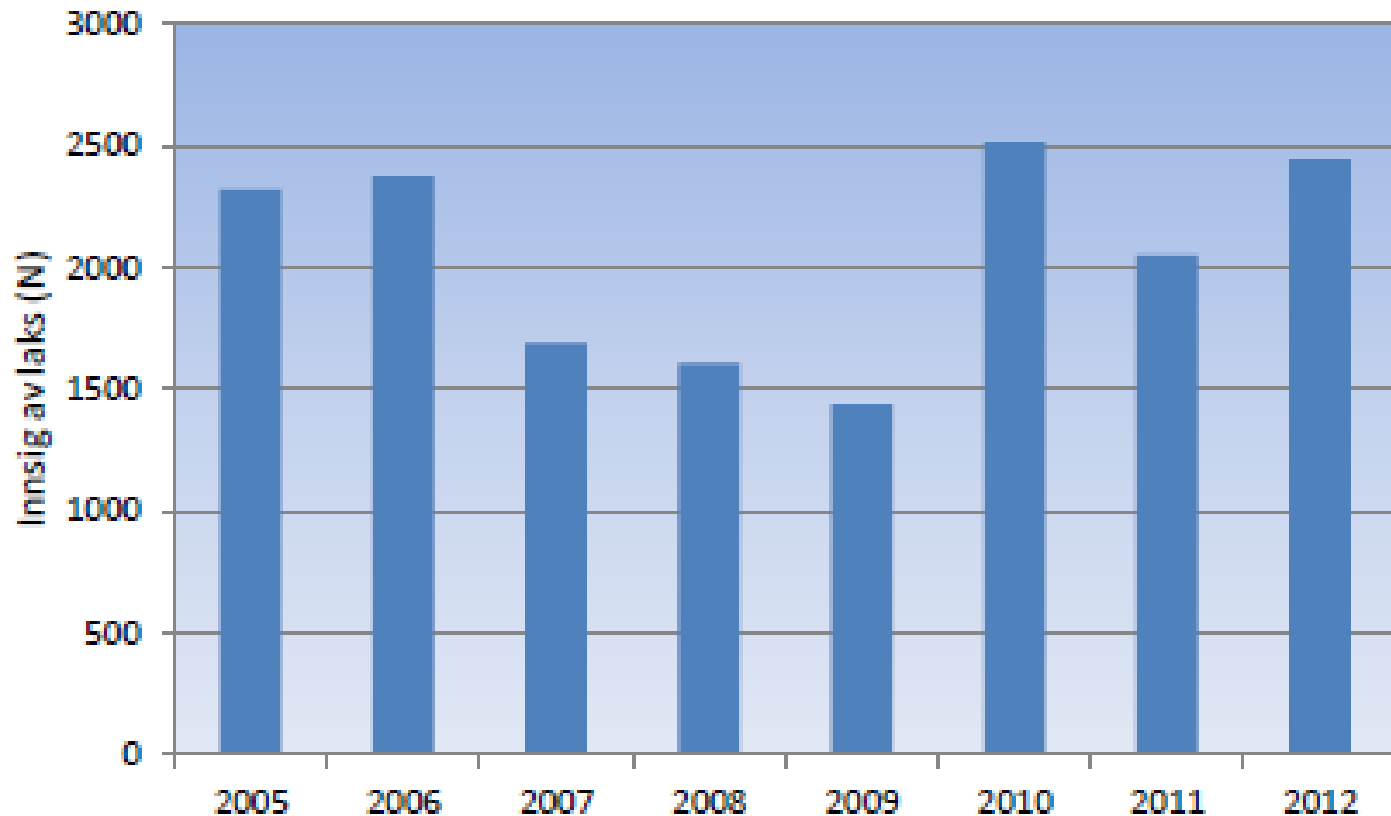
Figur 5. Antall utvandrende laksesmolt i Åelva i Roksdalsvassdraget i perioden 2006 til 2012.

Smoltutvandring gjennom sesongen



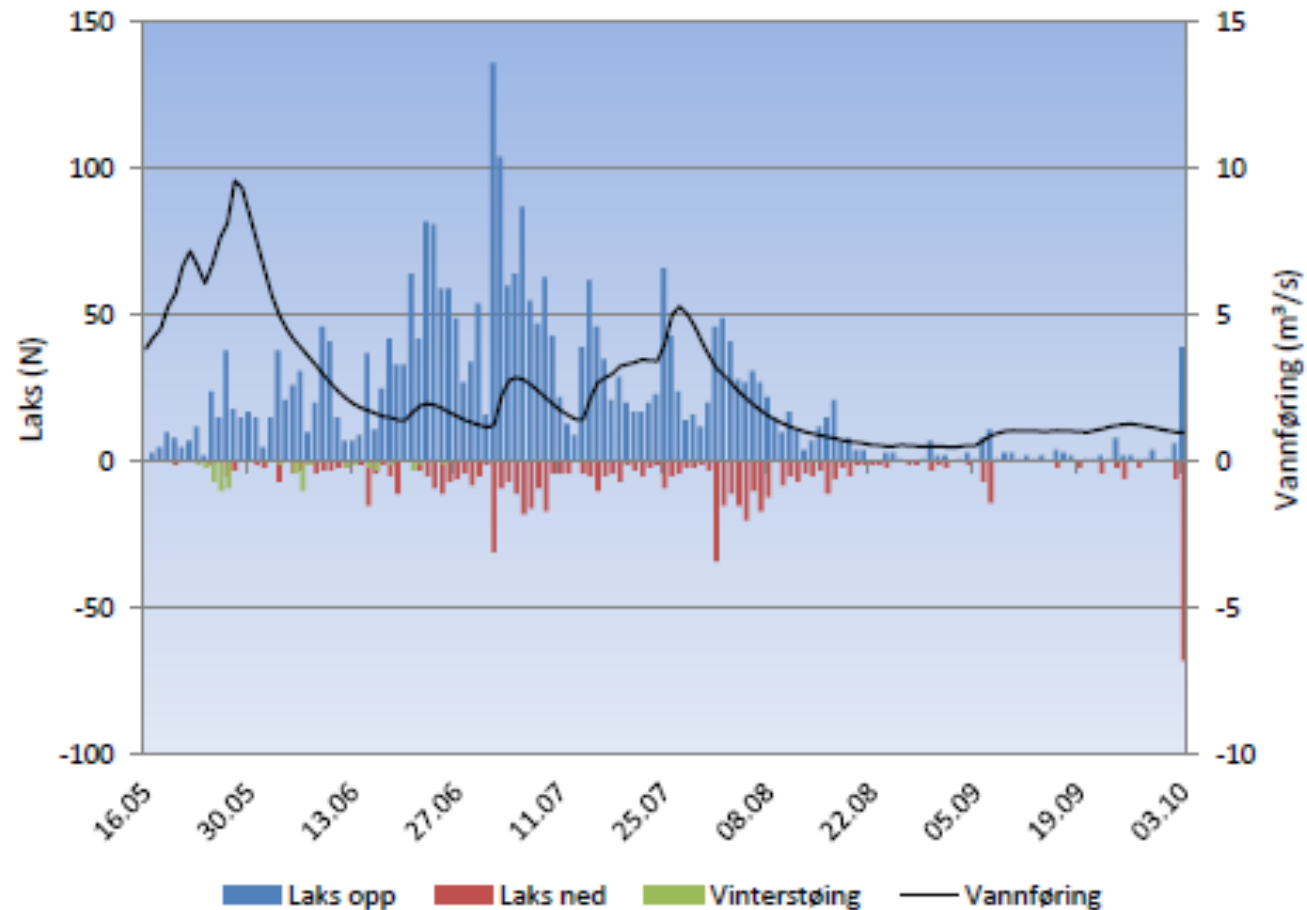
Figur 6. Kumulativ utvandring av laksesmolt i Åelva i Roksdalsvassdraget i årene 2006 til 2012.

Total oppvandring 2005-2012



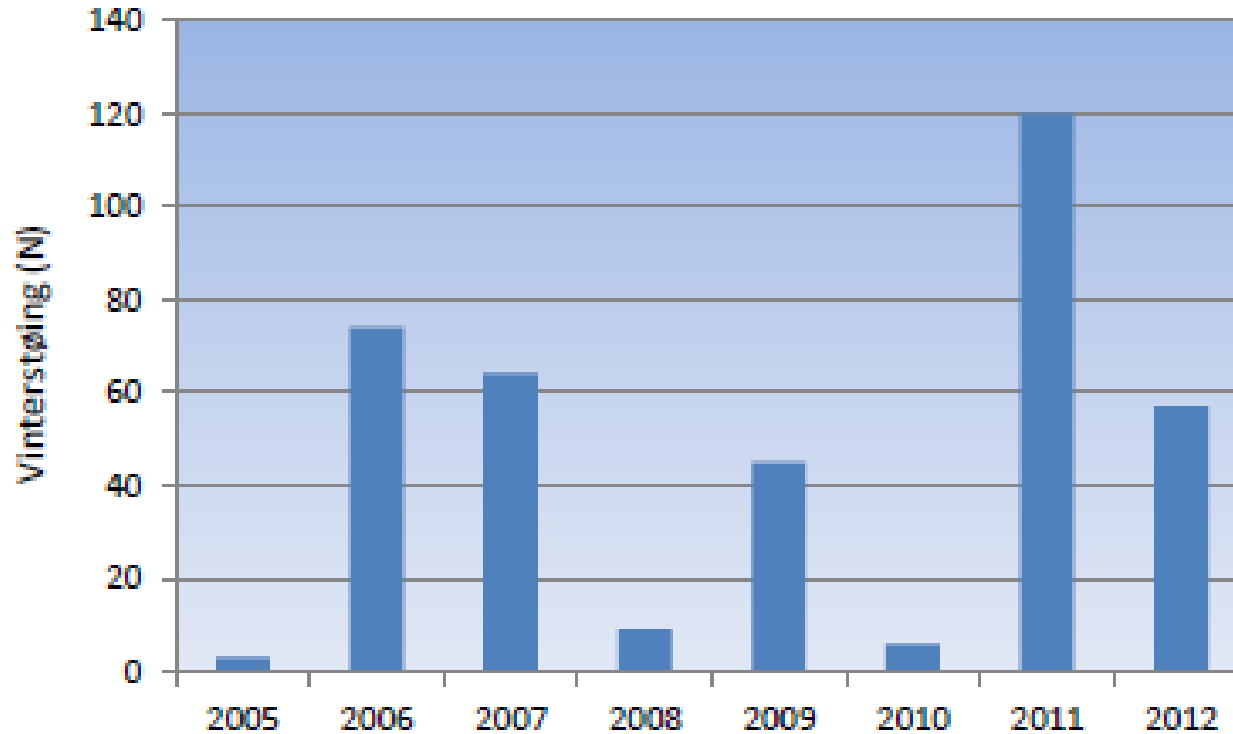
Figur 16. Totalt innsig av villaks i Åelva i Roksdalsvassdraget i årene 2005 til 2012.

Nedvandring, oppvandring og vannføring



Figur 17. Nedvandring av vinterstøing, oppvandring og midlertidig nedvandring av «ny» villaks i forhold til vannføring i Åelva i Roksdalsvassdraget i 2012. Det er mulig at det høye antallet nedvandrende laks den 3.oktober er vinterstøing.

Vinterstøinger på vei ut i mai og juni



Figur 19. Antall nedvandrende vinterstøing i mai og juni i Åelva i Roksdalsvassdraget i årene 2005 til 2012.

Gytebestand av laks

Tabell 4. Videoregistreringer, fangst nedenfor og ovenfor kameraene, innsig, gytebestand og beskatningsrater for laks i Åelva i Roksdalsvassdraget i årene 2005 til 2012. (* I 2010 og 2011 var det fangstbegrensning på 600 laks(** I 2012 var det fangstbegrensning på 800 laks).

År	Video	Fangst nedf. kam.	Fangst ovf. kam.	Totalt innsig	Gytebestand	Beskatningsrate
2005	2175	143	1512	2318	663	71,4 %
2006	2152	220	1029	2372	1123	52,7 %
2007	1409	281	120	1690	1289	23,7 %
2008	1275	328	209	1603	1066	33,5 %
2009	1326	113	440	1439	886	38,4 %
2010*	2419	94	547	2513	1872	25,5 %
2011	1907	143	144	2050	1763	14,0 %
2012**	2341	101	637	2442	1704	30,2 %
Gj.snitt	1875,5	177,5	579,8	2053,4	1295,8	36,2 %
SD	472,0	88,4	483,1	421,9	442,1	18,2 %

Rømt oppdrettslaks

- Vi har gjennom mange år tatt prøver av laks gjennom sportsfiskesesongen
- Vi har gjennom mange år tatt prøver av gytebestanden
- Konklusjon: Vi har ikke mye rømt oppdrettslaks i vårt vassdrag

Rømt oppdrettslaks

Detaljert oversikt:

Sportsfiskefangsten (1. Juni – 15. september)

År	1995	1996	1997	1998	1999	2000	2001	2002	2003	2004	2005	2006	2007	2008	2009	2010	2011	2012	2013
Antall fisk undersøkt	---	84	91	111	104	232	106	43	19	98	99	95	80	146	60	99	94	89	
% Oppdrettsfisk	---	0	3	2	1	0	5	(2a)	5	3	0	0	3	(1a)	0	0	(1a)	0	

* 1 prøve usikker

Gytebestanden (medio oktober)

År	1995	1996	1997	1998	1999	2000	2001	2002	2003	2004	2005	2006	2007	2008	2009	2010	2011	2012	
Antall fisk undersøkt	---	38	38	61	77	75	77	81	68	71	25	92	100	97	48	73	102		
% Oppdrettsfisk	---	5	3	2	3	0	4	1	(1a)	(4b)	0	(4c)	0	(4c)	(4d)	1	(3e)		

a 1 prøve usikker

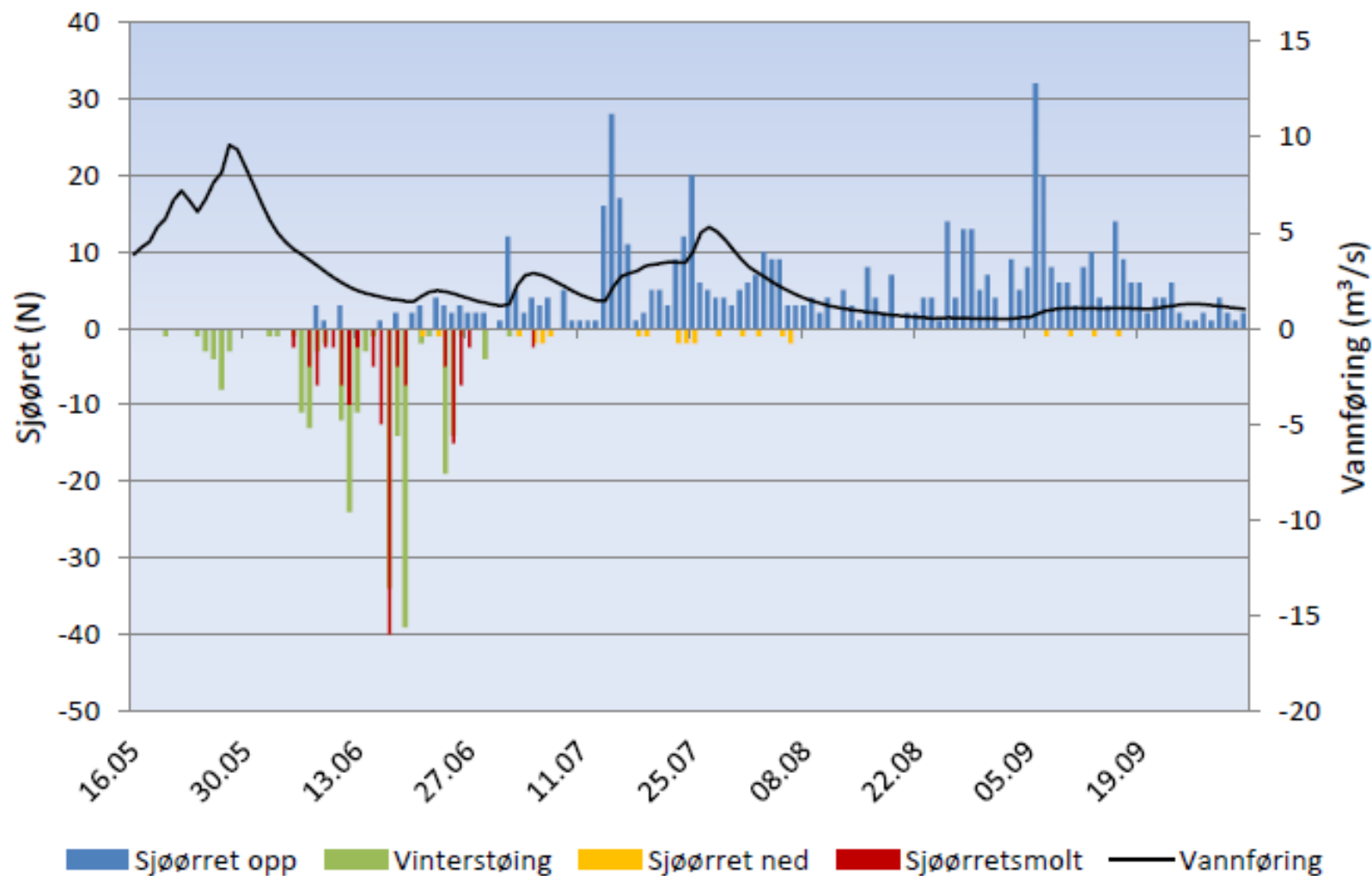
b 1 prøve oppdrettsfisk, 2 prøver usikker

c 4 prøver usikker

d 1 prøve oppdrettsfisk, 1 prøve usikker

e 3 prøver usikker

Vinterstøinger, smolt og oppvandring av sjøørret



Figur 28. Utvandring av vinterstøing, sjøørretsmolt og oppvandring av alle størrelsesgrupper av sjøørret i Aelva i Roksdalsvassdraget i 2012.

Resultat av strenge reguleringer

- Vi har fått lov å drive vassdraget etter driftsplanen slik intensjonen var med lokal forvaltning og styring
- Små laks slippes ut igjen i tider med godt fisk til fordel for en større laks. Kan resultere i gytebestand av mye smålaks
- Mange mener dette ikke er nødvendig med strenge regler. Laks nok
- Noen finner kanskje andre vassdrag å fiske i?
- Kanskje noen unnlater å oppgi riktige tall?

Saker å jobbe videre med på kort sikt

- Sørge for rask fangstrapportering. Nødvendig for å holde kontroll på uttak av månedskvoter og årskvoter, samt kunne gå inn med riktige tiltak i tide. Forutsigbarhet.
- Få slutt på at smålaks slippes ut igjen til fordel for en større laks
- Få forståelse hos alle fiskerne for at riktig fangstrapportering er nødvendig for å sikre god gytebestand. Tallene vi får fra videoprojektet blir ikke riktige om vi har mørketall.

Fremtiden for sportsfiske etter laks

- Vi håper sportsfiskerne tar inn over seg at laksen er truet og at tiltak er nødvendig
- Vi håper på fortsatt tildeling av midler til videoprojektet slik at vi en gang i fremtiden kan få flere svar enn nye spørsmål
- Vi håper for vår del at den restriktive måten vi forvalter på gir oss laks i vassdraget i uoverskuelig fremtid

Skitt fiske i all fremtid