



Jordbruks- og matindustrifylket Østfold

- variert produksjon
og høy foredling

Anne Austrem Bungler
Chr. Anton Smedshaug

Rapport 8 — 2013

Forfatter	Anne Austrem Bunger og Christian Anton Smedshaug
Tittel	Jordbruks- og matindustrifylket Østfold – variert produksjon og høy foredling
Utgiver	AgriAnalyse
Utgiversted	Oslo
Utgivelsesår	2013
Antall sider	63
ISSN	1894-1192 (Internettutgaven: 1894-1899)
Emneord	Østfold, jordbruk, næringsmiddelindustri, sysselsetting, areal, foretak, planteproduksjon, husdyrproduksjon, investeringer, virkemidler, oljeøkonomi.
Forsidebilde	Østfold Bondelag

Litt om AgriAnalyse

AgriAnalyse har som mål å være en faglig premissleverandør og et kompetent utredningsmiljø i spørsmål knyttet til landbruk og politikk. AgriAnalyse arbeider med nasjonale, internasjonale og organisasjonsinterne problemstillinger innenfor våre prioriterte satsingsområder.

Ansatte i AgriAnalyse har tverrfaglig bakgrunn med kompetanse fra flere ulike samfunnsvitenskapelige og landbruksfaglige tradisjoner. Se www.agrianalyse.no for mer informasjon.

Forord

Jordbruk og tilhørende industri betyr mye for norsk økonomi og samfunnsliv. Vi har tatt for oss verdiskapningen i jordbruket og næringsmiddelindustrien i Østfold, et fylke med sterke jordbrukstradisjoner der næringsmiddelindustrien står sterkt. Vi har sett på dagens situasjon, samt utviklingstrekkene i jordbruket i Østfold relativt til den nasjonale utviklingen i norsk produksjon. Vi har fokusert på trender når det gjelder antall bruk, areal og dyretall, sysselsetting og omsetning innenfor jordbruk og foredling, og investeringer.

Ved å sette jordbruket inn i norsk oljeøkonomi har vi også illustrert hvilke utfordringer dagens økonomiske situasjon innebærer for norsk produksjon generelt og jordbruket spesielt.

Vi vil takke alle som har bidratt til rapporten, og takker Østfold Bondelag, Fylkesmannen i Østfold, Østfold Fylkeskommune og Østfold Landbruksselskap for oppdraget.

Chr. Anton Smedshaug
Oslo, september 2013

Innhold

SAMMENDRAG	1
1 ØSTFOLDLANDBRUKET I DAG.....	3
2 OMFANGET AV PLANTE- OG HUSDYRPRODUKSJON I ØSTFOLD.....	11
2.1 PLANTEPRODUKSJON.....	11
2.2 HUSDYRPRODUKSJON.....	13
2.3 ØKOLOGISK	17
3 OMSETNING, GJELD OG INVESTERINGER I JORDBRUKET.....	20
4 JORDBRUK I ØSTFOLDS KOMMUNER	28
5 NÆRINGSMIDDELINDUSTRIEN I ØSTFOLD.....	37
6 SYSSELSETTING.....	41
6.1 RINGVIRKNINGER	44
7 FRAMTIDSUTSIKTER FOR ØSTFOLDLANDBRUKET.....	45
7.1 FRAMSKRIVNINGER	46
8 OLJEALDEREN OG LANDBRUKET	52
9 PENGER TIL POLITIKK.....	59
LITTERATUR	61

Sammendrag

Bunger, Anne. A og Chr. A. Smedshaug, 2013. *Jordbruks- og matindustrifylket Østfold – variert produksjon og høy foredling*. Rapport 8-2013. AgriAnalyse, Oslo.

Østfold har store produksjoner innenfor alle av norsk landbruks viktige produkter; korn, kjøtt, egg, melk, grønt og bær. Det gjør at fylket har en variert og sammensatt næringsmiddelindustri med stor foredling fra alle sektorer med unntak av melk, som hovedsakelig foredles på Kalbakkenanlegget til Tine.

I Østfold brukes hele 19 prosent av arealet til jordbruksareal; bare Vestfold bruker mer. Østfold jordbruket omfatter totalt over 5 700 arbeidsplasser i primærjordbruk og foredlingsindustri. Denne sysselsettingen er på nivå med halvparten av øvrig industri som utgjør drøye 12 600 arbeidsplasser. Foredlingsindustrien i Østfold har ligget stabilt på rundt 3 700 arbeidsplasser de siste 12 årene, mens antall øvrige industriarbeidsplasser har falt med omlag 25 prosent. Industriens andel av sysselsettingen i Østfold er derfor fallende, men næringsmiddelindustriens andel av industriarbeidsplasser er økende. Østfold er det fylket i Norge med nest størst foredlingsindustri målt i antall arbeidsplasser. Etter Rogaland, men foran Akershus. Antar man en sysselsettingsmultiplikator på 1,5 på grunnlag av andre tidligere beregninger, generer Østfolds jordbruk og næringsmiddelindustri like under 8 500 arbeidsplasser, eller 6,3 prosent av totalt antall sysselsatte i fylket.

I primærjordbruket derimot faller sysselsettingen på linje med landet generelt. Også arealavgangen i jordbruket er som landet ellers - ca. 4 prosent siden årtusenskiftet og nedgang på 8 prosent av kornarealet. Men Østfolds andel av norsk kornproduksjon er rimelig stabil med om lag 20 prosent av Norges totale produksjon. Men det skal understrekes at Norges og Østfolds totale kornproduksjon er fallende – og matkornandelen har gått ned de siste årene.

Østfold har 19 prosent av norsk fjørfeproduksjon, ned fra 22 prosent i 2006. Til tross for vekst på 40 prosent i volum er dette ikke nok til å holde fylkets andel. Men fylket er fortsatt størst i Norge på fjørfe. Situasjonen for gris (7,4 prosent) og egg (12 prosent) er mer stabil. Melke- og storfekjøttproduksjonen utgjør henholdsvis 2 og 3 prosent av Norges totale produksjon. Økologisk produksjon i fylket utgjør en stor andel av total norsk produksjon særlig i egg- (40 prosent), grønnsaks- (30 prosent), korn- (17 prosent) og melkeproduksjon (10 prosent).

De kommuner som har høyest andel sysselsatt i jordbruket, er Marker (7,2 prosent), Trøgstad (6,6 prosent) og Rakkestad (6,3 prosent), mens Rakkestad og Eidsberg er de kommunene med høyest andel sysselsatte i næringsmiddelindustrien.

Også i Østfold må det tas grep for å sikre produksjonen framover. Jordvern er viktig. Men Østfold har ikke bidratt positivt til regjeringens målsetting om å halvere den årlige omdisponering av dyrka mark. Det er oppsiktsvekkende at Østfold, med spesielt gode forhold for jordbruk, i norsk målestokk, ikke ligger under landsgjennomsnittet når det gjelder

arealavgang. Fallet i andeler på fjørfekjøttproduksjonen er også uheldig, ikke minst fordi det store kornarealet også trenger mest mulig husdyrgjødsel. Kornproduksjonen i Østfold har hatt en dramatisk nedgang i areal og foretak, og avlingene har vært lave de siste årene. Ikke bare gjør det det vanskelig å nå målet i stortingsmeldingen, men i motsetning til de andre produksjonene er det begrenset hvor store områder man faktisk kan produsere korn og spesielt matkorn i dette landet. Kornareal er derfor særlig viktige også i nasjonal sammenheng.

Situasjonen for drenering og investeringer i jordveien vil videre være helt avgjørende for å sikre økt produktivitet i gras, korn og grøntproduksjon framover. På nasjonalt nivå er det nødvendig å heve omfanget og utvide bruken av investeringsvirkemidler for å fornye lager- og tørkekapasitet i kornproduksjon og sikre melkeproduksjon samt øke grasbasert kjøttproduksjon. Uten at gjennomsnittskornbruket (300-500 mål) får tilstrekkelig rammebetingelser er det lite trolig at man vil greie å opprettholde areal og totalproduksjon. Investeringsvirkemidlene nasjonalt må styrkes vesentlig skal den nasjonale produksjonen økes og næringsmiddelindustrien sikres, og Østfold må få sin andel av dette. Dessuten bør man se på årsaker og virkemidler for å snu fallende trender i kraftfôrbasert produksjon.

Den totale verdiskapningen av jordbruk- og næringsmiddelindustrien i Østfold består av 8 500 sysselsatte (inkludert ringvirkninger), med en omsetning på til sammen 2 822 millioner kroner i jordbruket og anslått omsetning på om lag 11 000 millioner kroner i næringsmiddelindustrien.

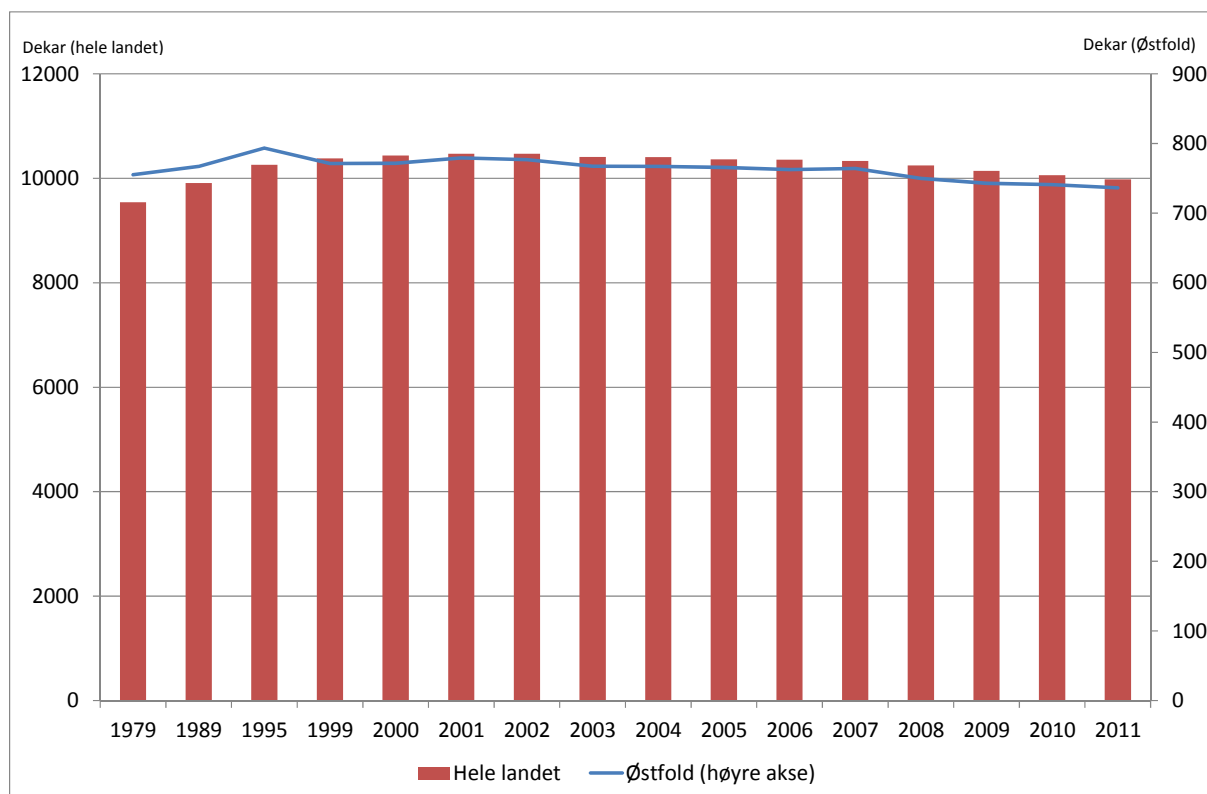
Å øke jordbruksproduksjon i Østfold er viktig for å bevare både matindustri og sysselsetting i fylket.

1 Østfoldlandbruket i dag

I Norge er om lag 3 prosent av arealet dyrkbart, mens det meste av arealet er fjorder, fjell og vann. Kun 1,3 prosent er egnet for matkornproduksjon. Østfold er et lite fylke og utgjør bare 1,1 prosent av totalt areal i Norge. Men Østfold er et stort landbruksfylke; her finner vi 7 prosent av landets jordbruksarealer i drift og 19 prosent av landets arealer med kornproduksjon. Østfolds andel av kornproduksjon i landet ligger rundt 20 prosent. Sammen med Akershus/Oslo og Hedmark, som produserer omtrent det samme, er dette de klart største kornproduserende fylkene i landet. I Østfold brukes hele 19 prosent av landarealet til jordbruksareal, bare i Vestfold fylke er denne andelen høyere.

Utviklingen i jordbruksareal i drift i Østfold og i hele landet samlet viser en trend med nedgang i jordbruksareal i drift både i Østfold og i resten av landet sett under ett, fra 2000 til 2012 på 4 prosent (Figur 1.1).

Figur 1.1 Jordbruksareal i drift 1979 – 2011, hele landet (venstre akse) og Østfold (høyre akse). Kilde: Resultatkontrollen



Tabell 1.1 Jordbruksareal i Østfold, 2000 og 2012 (dekar). Kilde: SLF.

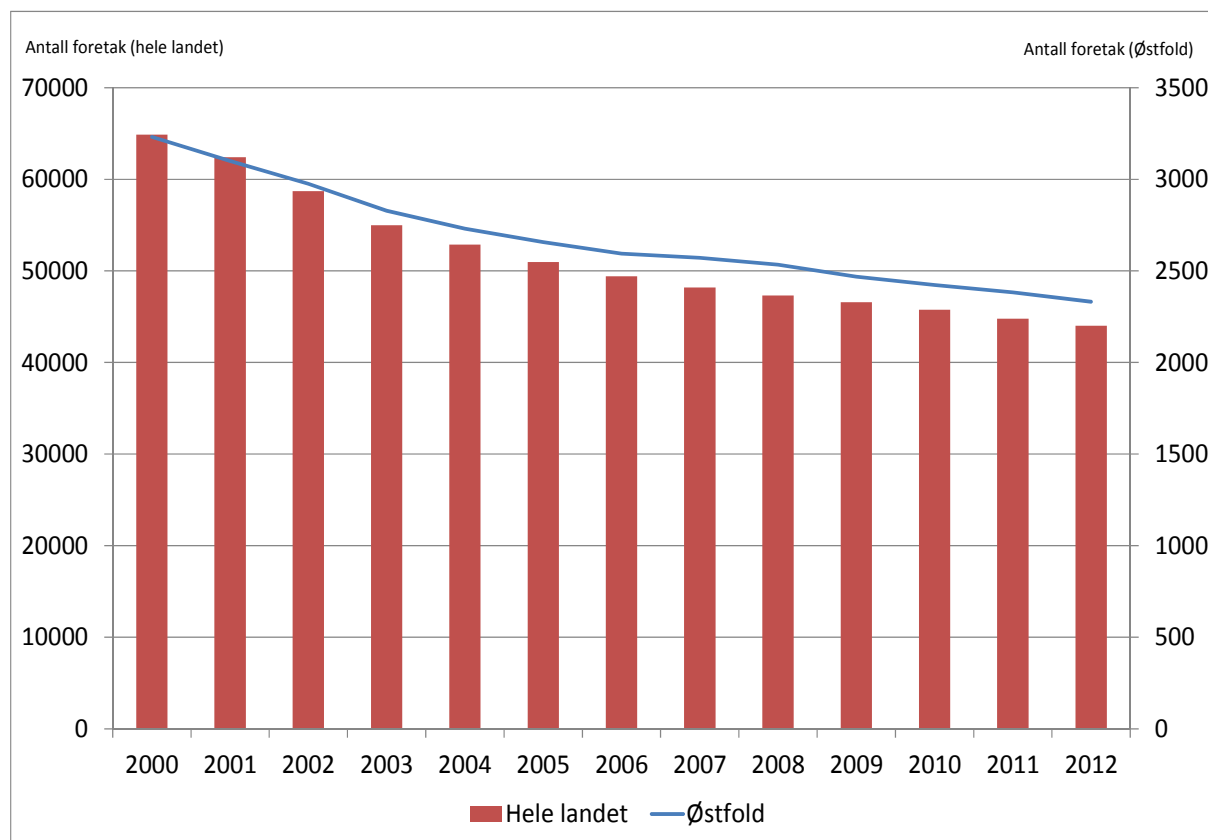
Areal	2000	2012	Endring i prosent	Endring i prosent hele landet	Østfold andel av hele landet, 2012, prosent
Korn	638 226	587 521	-8	-10	19
Grovfôr	105 889	128 754	22	-1,1	2
Potet	9 429	4 952	-48	-16	4
Grønnsaker	4 520	4 725	5	21	8
Bær	1 780	1 690	-5	-5	8
Frukt	150	253	69	-21	1,2
Dyrka jord i drift	761 136	730 267	-4	-4	7

Det er en nedgang i totalareal som skyldes stor nedgang i kornareal (Tabell 1.1). De to største planteproduksjonene er korn og grovfôr, og mens kornarealet har gått ned med 8 prosent i perioden, har grovfôrealet gått opp med 22 prosent. Også grønnsaker og frukt har økt, grønnsaker med 5 prosent og frukt med 69 prosent, men fruktproduksjonen utgjør fortsatt svært små arealer.

Jordbruksareal per innbygger i Norge har gått ned fra 1,94 dekar per person i 2001 til 1,64 dekar per person i 2012. I Østfold har en innbygger 2,55 dekar til disposisjon til å dyrke mat på, som er fjerde størst i landet og godt over landsgjennomsnittet.

Antall foretak som har søkt om produksjonstilskudd i perioden 2000 til 2012, viser klar nedgang: 28 prosent i Østfold, som er noe lavere enn 32 prosent i landet totalt (Figur 1.2).

Figur 1.2 Antall søkere av produksjonstilskudd per 31.juli, 2000 - 2012 i hele landet (venstre akse) og Østfold (høyre akse). Kilde: SLF.

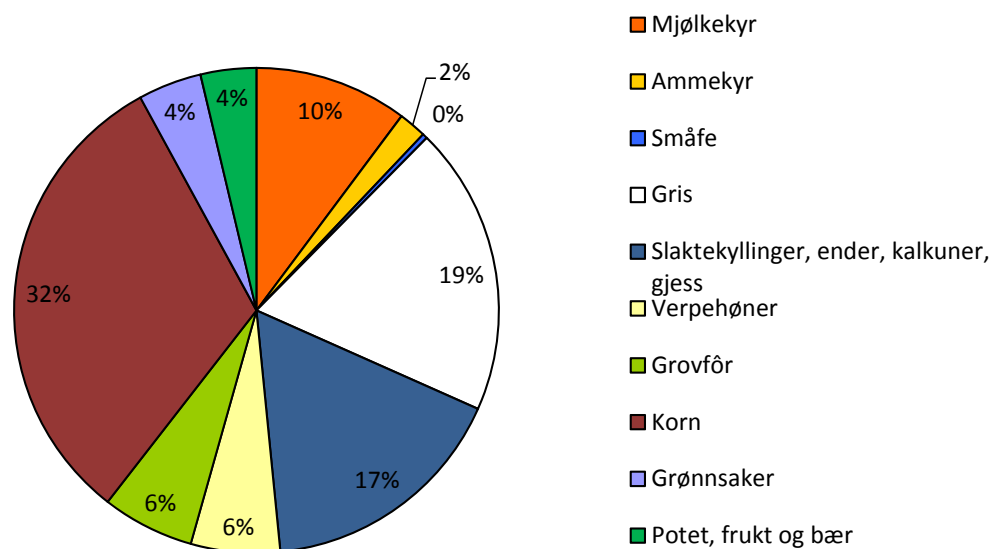


Jordbruket i Østfold består i hovedsak av korn, grovfôr, kylling og svin, men noe av det som særpreger jordbruket i Østfold, er likevel bredden i produksjonen. Den største andelen av jordbruksforetakene driver med kornproduksjon, mens omtrent halvparten så mange driver med grovfôrproduksjon.

Førstehåndsverdi er verdien bonden får for de varene den produserer ved første ledd i salgskjeden. Produksjonstilskudd for husdyrproduksjon, areal- og kulturlandskapstilskudd, distriktstilskudd, driftstilskudd og kvalitetstilskudd kommer i tillegg. Førstehåndsverdien på jordbruksproduksjon i Østfold i 2012 utgjorde 1 677 millioner kroner. Kornproduksjon utgjør den største andelen av førstehåndsverdien av husdyr- og planteproduksjon i Østfold med 32 prosent, og kraftfôrkrevende husdyrproduksjon, som fjørfe og gris, like bak med henholdsvis 22 og 19 prosent (Figur 1.3).

Figur 1.3 Førstehåndsverdien av husdyr- og planteproduksjon i Østfold, 2012. Kilde: SLF.

Førstehåndsverdien av husdyr- og planteproduksjon 2012 i 01 ØSTFOLD



Kilde: Statens landbruksforvaltning, LIB - søknad produksjonstilskudd

Sett i forhold til resten av landet peker Østfold seg spesielt ut med korn og fjørfeproduksjon. Som vi allerede har sett, produseres rundt 20 prosent av kornet i Østfold, men også rundt 20 prosent av fjørfeproduksjon foregår i fylket. Sammen med Nord-Trøndelag er fylket størst på fjørfeproduksjon, foran Hedmark og Rogaland. Men også eggproduksjonen er stor i Østfold, og utgjør 12 prosent av landets totale produksjon. Svineproduksjon og grønnsakproduksjon utgjør likeledes en betydelig andel av total produksjon i landet med en andel på 8 prosent for begge produksjoner.

Tabell 1.2 Førstehåndsverdien av husdyr- og planteproduksjon 2012 (mill kr). Kilde: SLF.

Produksjoner	Østfold	Hele landet	Østfolds andel (prosent)
Melkekyr	171	7 700	2 %
Ammekyr	31	953	3 %
Småfe	6	1 148	0 %
Gris	323	4 284	8 %
Slaktekyllinger, ender, kalkuner, gjess	281	1 467	19 %
Verpehøner	100	994	10 %
Grovfôr	103	5 266	2 %
Korn	529	2 749	19 %
Grønnsaker	71	941	8 %
Potet, frukt og bær	62	1 369	5 %
Sum	1 677	26 871	6 %

Det er en stadig større andel som driver med kun én produksjon og en nedgang i de som driver med to eller flere produksjoner. Én produksjon er definert som å gi en omsetning på over 20 000 kroner, eller en melkekvote på 30 000 tonn. I Østfold er det en noe større andel som driver med én produksjon enn i resten av landet i 2011, selv om det i 2000 var en like stor andel (Tabell 1.3 og Tabell 1.4).

Tabell 1.3 Andel gårdsbruk med en, to eller flere produksjoner i Østfold (prosent). Kilde SSB

	Uspesifisert	1 produksjon	2 produksjoner	3 produksjoner	4 produksjoner
2000	5	62	25	7	2
2011	3	67	22	6	1

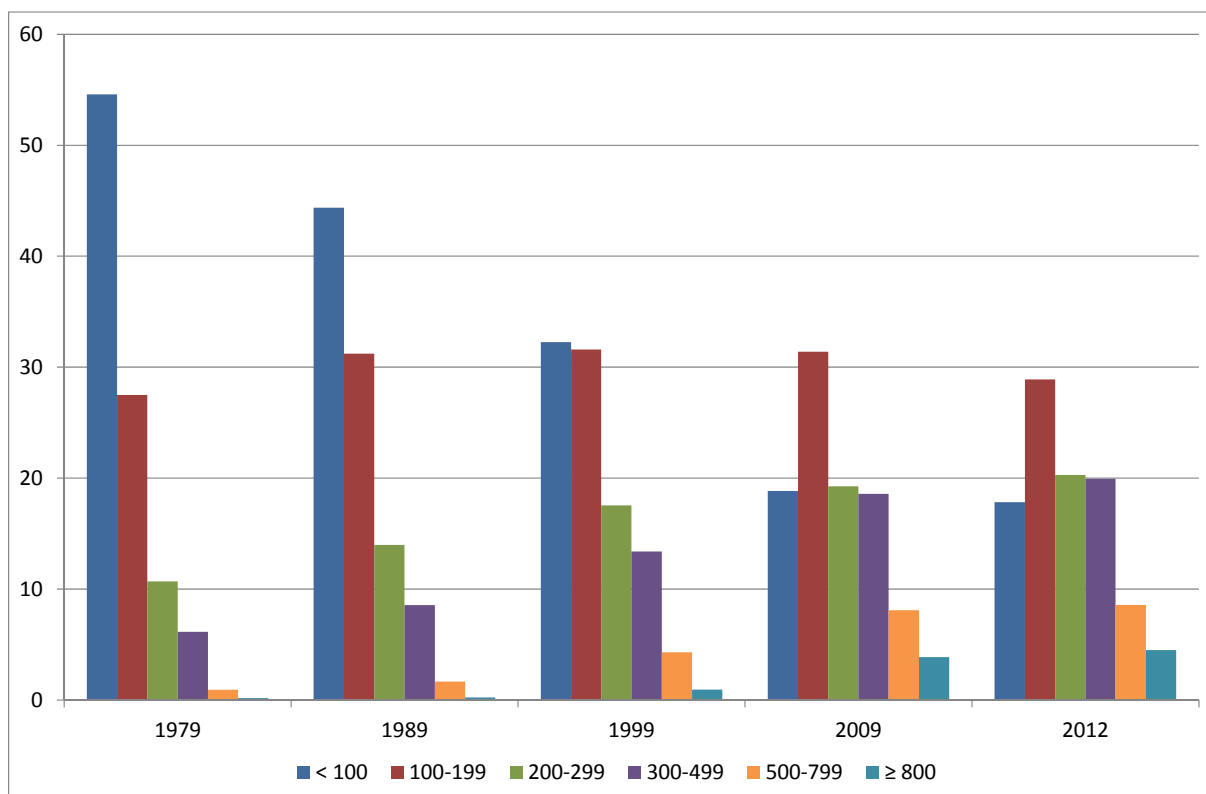
Det kan tyde på at kombinasjonsjordbrukene er på vei bort fra jordbruket, og at spesialiseringen har overtatt også i denne næringen. En retning mot monokultur kan gjøre bonden mer sårbar enn før for variasjoner i klimaet og svingninger i markedet. Spesielt kornprodusentene i landet har de siste årene merket hvordan været har påvirket produksjonen, med store svingninger fra år til år.

Tabell 1.4 Andel gårdsbruk med en, to eller flere produksjoner i Norge (prosent). Kilde SSB

	Uspesifisert	1 produksjon	2 produksjoner	3 produksjoner	4 produksjoner
2000	10	62	22	5	1
2011	4	66	24	5	1

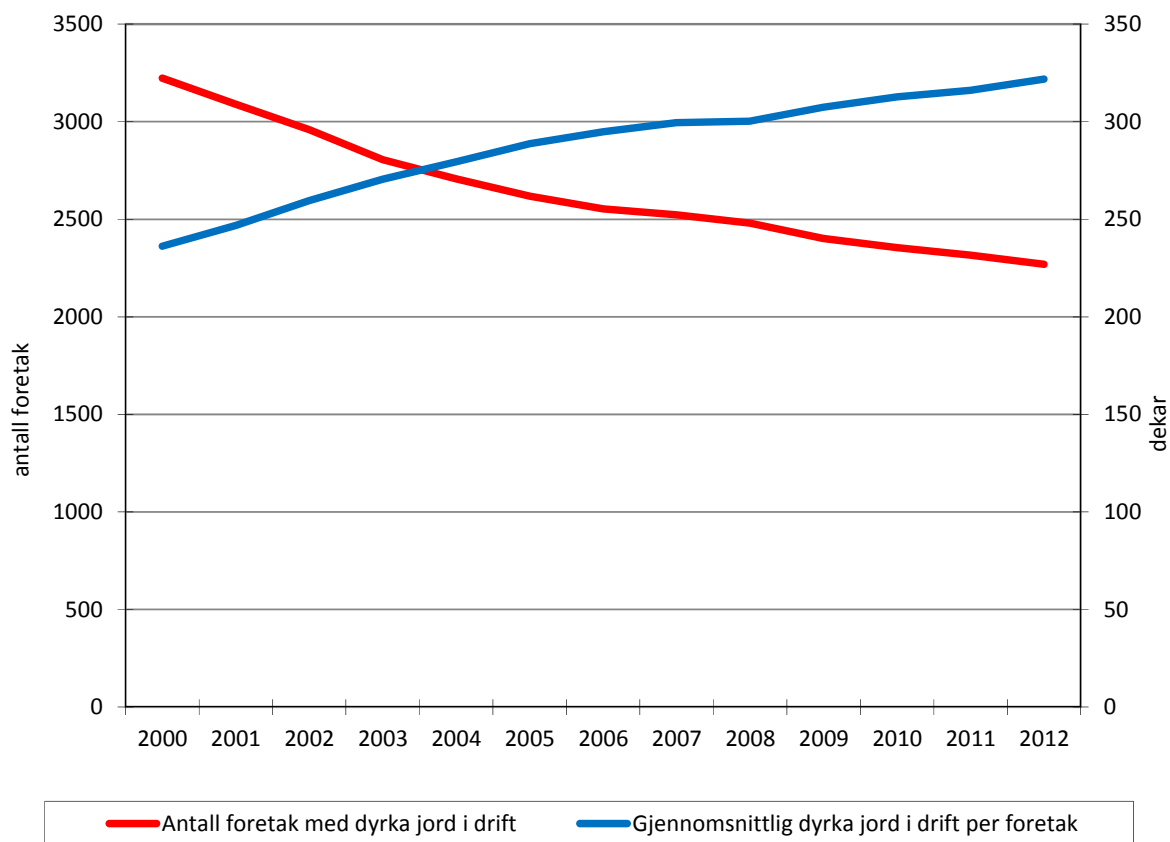
Trenden i Norge har vært en mye raskere nedgang i antall foretak enn i areal med dyrkae jord. Trenden er stadig færre små kornprodusenter, mens andelen av de med arealer på over 300 dekar har økt. I 1979 var det 93 prosent av Østfolds kornbønder som hadde gårdsbruk på under 300 dekar, mot 96 prosent på landsbasis. I 1999 var dette endret til 81 prosent i Østfold og 87 prosent i hele landet. I 2012 hadde 67 prosent av bøndene i Østfold gårdsbruk med under 300 dekar, mot 75 prosent på landsbasis (Figur 1.4) (Budsjettnemda for jordbruket, 2013).

Figur 1.4 Bruksstruktur kornprodusenter Østfold dekar med korn per jordbruksbedrift.
Kilde: NILF, Resultatkontrollen 2013.



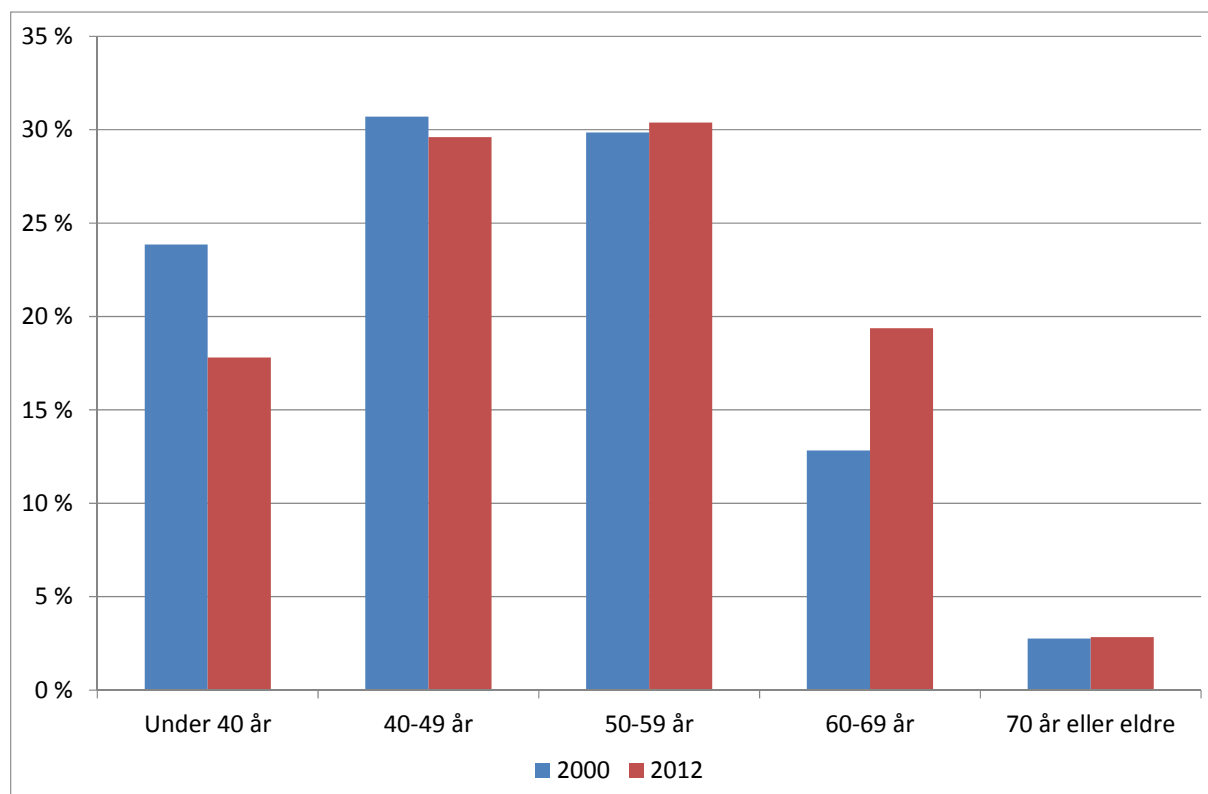
Den gjennomsnittlige jordbruksbedriften i Østfold hadde i 2012 308 dekar, en økning fra 222 dekar i 2000 (Figur 1.5). Dette er høyere enn gjennomsnittet i landet, som lå på 222 dekar i 2012, opp fra 152 dekar i 2000.

Figur 1.5 Utvikling i antall foretak og størrelsen av jordbruksforetakene i Østfold. Kilde: SLF.



Samtidig som antall foretak går ned, går gjennomsnittsalderen opp, og i Østfold har gjennomsnittsalderen økt fra 48 til 50 år siden 1999. Andelen bønder under 40 år har gått ned fra 24 prosent til 18 prosent, samtidig som andelen mellom 60 og 69 år er stadig økende (SSB, 2013i). For mange har bondeyrket blitt mindre attraktivt, og mange i neste generasjon velger å ikke fortsette i næringen. Andre velger enten å fullføre utdanning og prøve ut alternative yrkesveier før de går inn i yrket, og venter til den opprinnelige eieren når pensjonsalder. Kvinneandelen blant bøndene i Østfold har økt fra 12 til 14 prosent i samme periode, 1999 – 2012, og ligger ca 1 prosent under resten av landet.

Figur 1.6 Personlige brukere etter alder, i Østfold, 2000 og 2012. Kilde: SSB, Tabell 05974



2 Omfanget av plante- og husdyrproduksjon i Østfold

2.1 Planteproduksjon

Den største andelen av bøndene driver med kornproduksjon, og selv om nedgangen har vært på 34 prosent siden 2000, er det fortsatt 1983 kornprodusenter i fylket (Tabell 2.1).

Nedgangen i antall foretak har vært lavere blant grovfôrprodusentene enn blant kornprodusentene med bare 18 prosent nedgang til 933 produsenter i 2012. I samme periode har gjennomsnittlig dekar korn per foretak økt fra rundt 220 i år 2000 til nesten 300 dekar i 2011. Trenden har vært lik, men svakere for grovfôrproduksjon (Østfold fylkeskommune, 2009). Totalt har Østfolds kornareal minket med rundt 8 prosent fra 2000 til 2012, grunnet nedbygging, gjengroing og endret produksjon. Grovfôrarealet har derimot økt med 22 prosent i samme periode.

Mer enn halvparten av bøndene som driver med potet, bær og grønnsaker, har sluttet siden 2000.

Tabell 2.1 Antall foretak med de forskjellige planteproduksjoner. Kilde: SLF.

	2000	2012	Prosentvis endring 2000 - 2012	
			Østfold	Hele landet
Korn	3 017	1 983	-34	-39
Grovfôr	1 139	933	-18	-34
Potet	351	86	-75	-75
Grønnsaker	147	71	-52	-54
Bær	88	41	-53	-58
Frukt	20	12	-40	-42

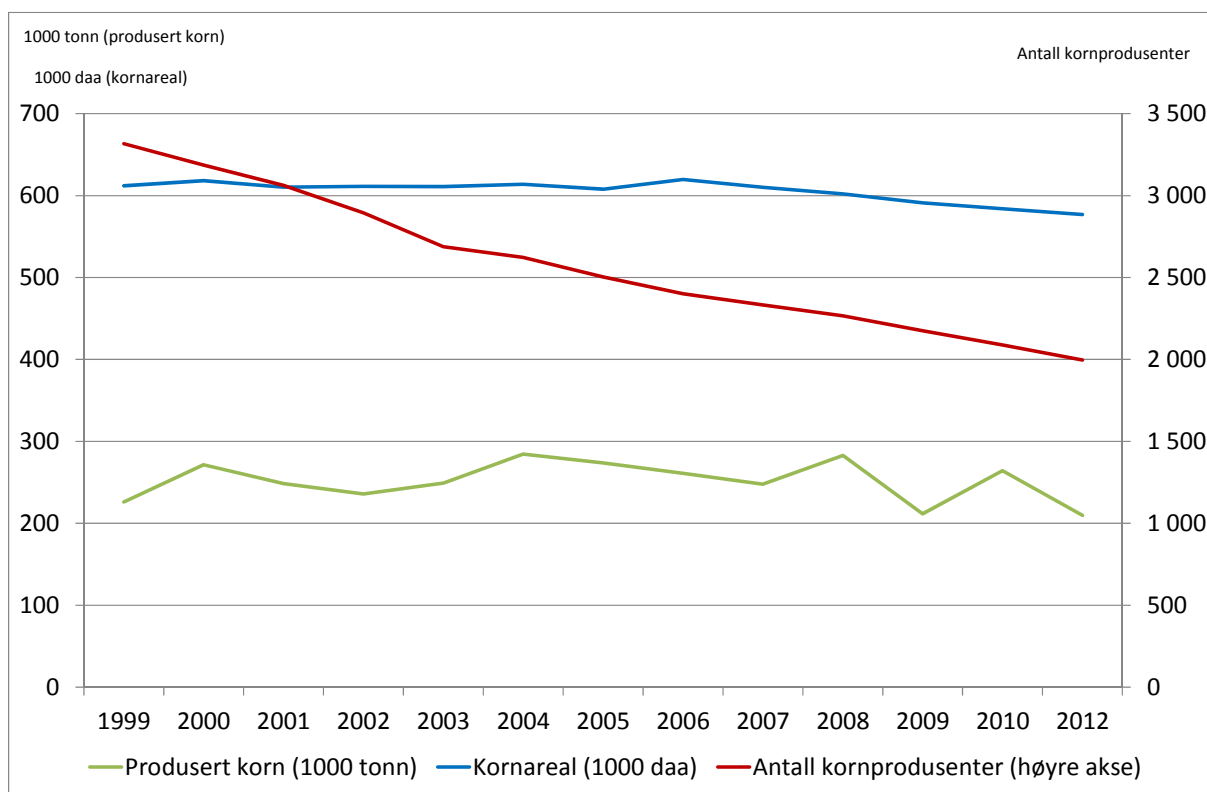
Korn, frø og oljevekster utgjør 80 prosent av jordbruksarealet i Østfold, og står for 32 prosent av førstehåndsverdien (Østfold fylkeskommune, 2009). Grovfôrproduksjonen er den nest største produksjonen i Østfold både i antall foretak og i areal. Grovfôrealene utgjør 17 prosent av den dyrka marka i Østfold.

Det har vært et økende fokus på dyrking av protein- og oljevekster i Østfold. Dette er viktig av to grunner; for å være selvforsynt på proteinfôr, men også for kornproduksjon. Et vekstskifte med korn og protein-/oljevekster bidrar til bedre vekstvilkår og økt kornavling. I de siste årene har det vært økning i dyrking av erter til fôr. Sammen med oljevekster er erter av stor betydning blant annet for forsyning av fôr til den store produksjonen av svin, fjørfe og egg i Østfold (Østfold fylkeskommune, 2009). Grønnsaker produseres i størst grad i Rygge,

Moss og Råde kommuner, mens poteter dyrkes i Rygge og Råde. Størst nedgang har det vært i potetproduksjonen med en nedgang i areal på hele 47 prosent. Potet utgjør ingen stor produksjon i Østfold, men hele 75 prosent av produsentene har sluttet med potetproduksjon siden 2000. Bær har gått ned med 5 prosent. Frukt- og grønnsakarealene har imidlertid økt med henholdsvis 69 og 5 prosent. Selv om fruktarealet har økt mye i prosent, utgjør det fortsatt en svært liten andel av jordbruksarealet.

Både kornareal og antall kornprodusenter har gått ned. Kornavlingene varierer mer fra år til år selv om trenden er negativ. Kornavlingene er avhengige av gode værforhold men de siste årene har vært preget av noen svært våte somrer, og særlig Østlandet har hatt noen år med dårlig kornavling.

Figur 2.1 Antall kornprodusenter (høyre akse), kornareal (1000 daa) og produsert mengde korn (i 1000 tonn) i Østfold, 1999 – 2012. Kilde: Resultatkontrollen 2013



Årene 2008 og 2011 peker seg ut som spesielt dårlige kornår (Figur 2.2). Med klimaendringene kan dette være begynnelsen på en mer utfordrende kornproduksjon her til lands og mest trolig også i resten av Nord-Europa.

Figur 2.2 Avling per dekar, hvete Østfold og hele landet. Kilde: SSB, Tabell 04610.

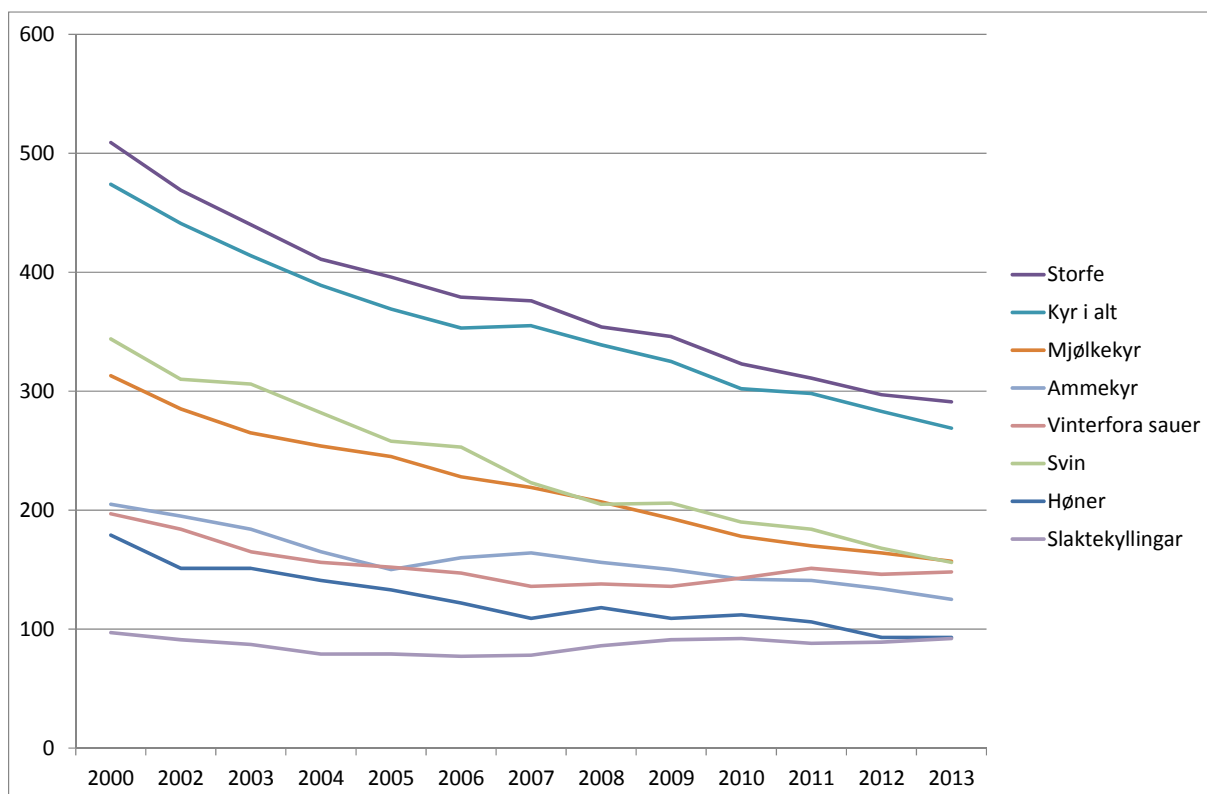


2.2 Husdyrproduksjon

I Østfold er fjørfe og svineproduksjon de største husdyrproduksjonene. Disse utgjør også en høy andel av produksjonen i hele landet, men andelen er fallende. Kyllingproduksjonen som utgjorde 26 prosent av nasjonal produksjon i 2000 hadde gått ned til 19 prosent i 2012, mens svineproduksjon gikk ned fra 8,2 til 7,5 prosent. Også eggproduksjon har minket sin andel fra 12 prosent i 2000 til 10 prosent i 2012.

Som med planteproduksjonene har antall foretak gått ned betraktelig, mens størrelsen på hvert foretak har gått opp.

Figur 2.3 Jordbruksbedrifter i Østfold med husdyr, 2000 - 2013. Kilde: SSB, Statistikkbanken, Tabell 03790.¹



Innenfor husdyrproduksjonen i Østfold er det flest foretak som driver med melk, sau og gris selv om fjørfe har den største produksjonen. Fjørfe utgjør 23 prosent av førstehåndsverdien av jordbruksprodukter i Østfold, mens svineproduksjon utgjør 19 prosent og storfe 12 prosent. Det er størst nedgang i prosent i foretak som driver med produksjon av purker, slaktegris og melkekyr. Her har mer enn halvparten av bøndene sluttet. Det har ikke vært økning i antall foretak for noen av produksjonene, men for slaktekylling har nedgangen vært på kun 5 prosent (Tabell 2.2). I resten av landet har det vært en økning på 16 prosent i antall foretak med kyllingproduksjon.

¹ Storfe inkluderer både kjøtt- og melkeproduksjon.

Tabell 2.2 Antall foretak med de forskjellige husdyrproduksjoner. Kilde: SLF.

	2000	2012	Prosentvis endring 2000 - 2012	
			Østfold	Hele landet
Søyer	217	157	-28	-35
Melkekyr	318	157	-51	-52
Slaktegris	322	152	-53	-47
Ammekyr	233	134	-42	-16
Verpehøner	192	102	-47	-51
Slaktekyllinger	97	92	-5	16
Purker	201	85	-58	-57
Ender, kalkuner og gjess	42	26	-38	-46

Også husdyrproduksjonen har antall foretak gått ned i perioden 2000–2012, uten at det nødvendigvis betyr at produksjonen totalt har gått ned (Tabell 2.3). Det er kun antall melkekyr og purker som har gått ned, mens alle andre har økt i perioden. Aller størst prosentvis økning har produksjonen av slaktekyllinger og ender, kalkuner og gjess hatt. Tallet på slaktegris og slaktekyllinger har gått opp med henholdsvis 13 og 44 prosent, som er lavere enn resten av landet (Tabell 2.3). Østfold har vært det største fylket på fjørfeproduksjon, men taper stadig andeler, ned fra 22 prosent av landets produksjon i 2006 til 19 prosent i 2012, mens fylker som Nord-Trøndelag stadig øker opp fra 12 prosent i 2006 til 19 i 2012. Av de andre store fjørfeproduserende fylkene har også Sør-Trøndelag og Rogaland økt sine andeler av produksjonen i perioden, mens Hedmark har gått ned.

Tabell 2.3 Antall husdyr i Østfold, 2000-2012. Kilde: SLF.

	2000	2012	Prosentvis endring 2000 - 2012	
			Østfold	Norge
Melkekyr	6 233	5 190	-17	-22
Ammekyr	2 183	2 387	9	65
Søyer	4 370	4 624	6	-11
Purker	4 695	3 921	-16	-9
Slaktegris	106 854	120 409	13	22
Verpehøner	387 646	398 620	3	22
Slaktekyllinger	7 828 508	11 267 486	44	89
Slaktet ender, kalkuner og gjess	316 269	405 937	28	93

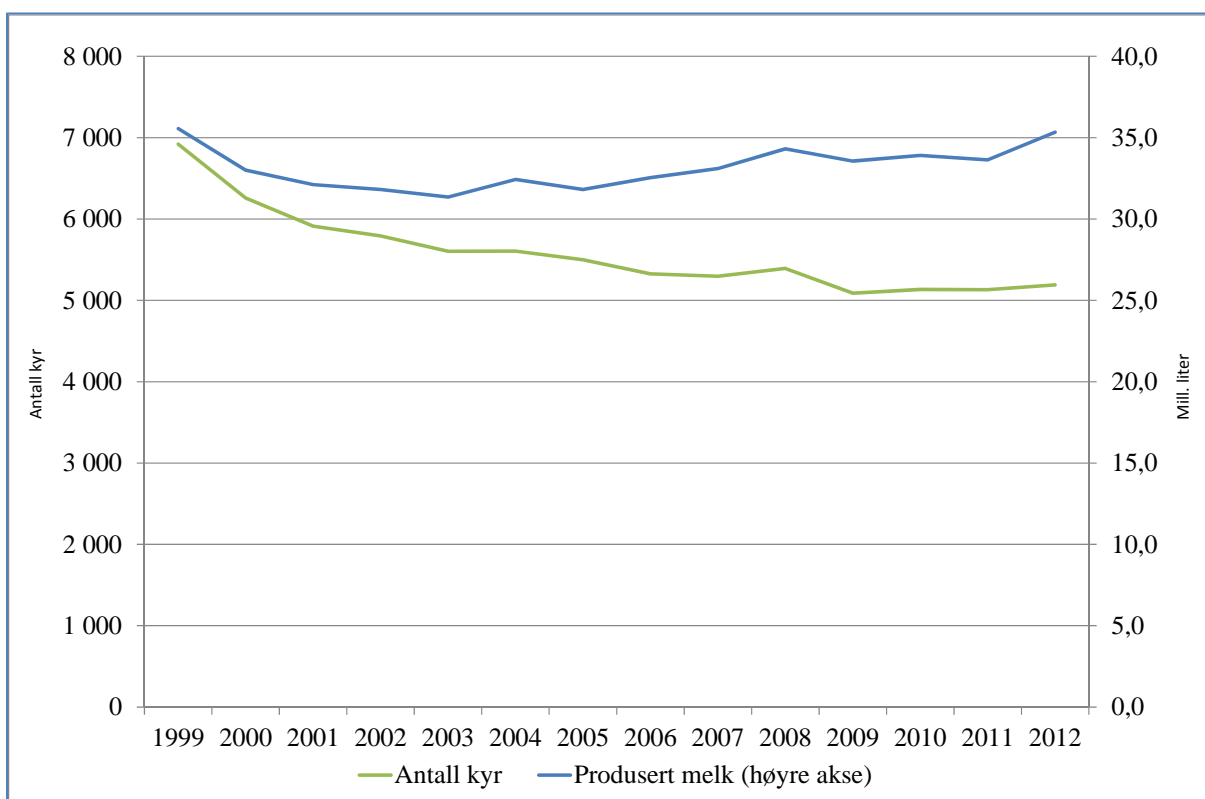
Antall tonn med slakt har gått ned for alle husdyrproduksjoner bortsett fra de store produksjonene, svin og fjørfe, fra 2003 til 2012. Men også slakt av svin har hatt en liten nedgang siden 2008 (Tabell 2.4).

Tabell 2.4 Slakt godkjent til folkemat (tonn), Østfold. Kilde SSB, tabell 03551.

	2000	2002	2004	2006	2008	2010	2012	Prosentvis endring 2000 – 2012	Prosentvis endring, hele landet 2000 – 2012
Hest	39	44	27	30	26	34	21	-46	-37
Storfe	2182	1856	1789	1708	1733	1647	1608	-26	-14
Sau	107	115	116	110	99	104	101	-6	-2
Svin	8528	8887	9664	9582	10387	10132	9733	14	28
Fjørfe	10908	11245	12426	13703	16560	15961	17423	60	112

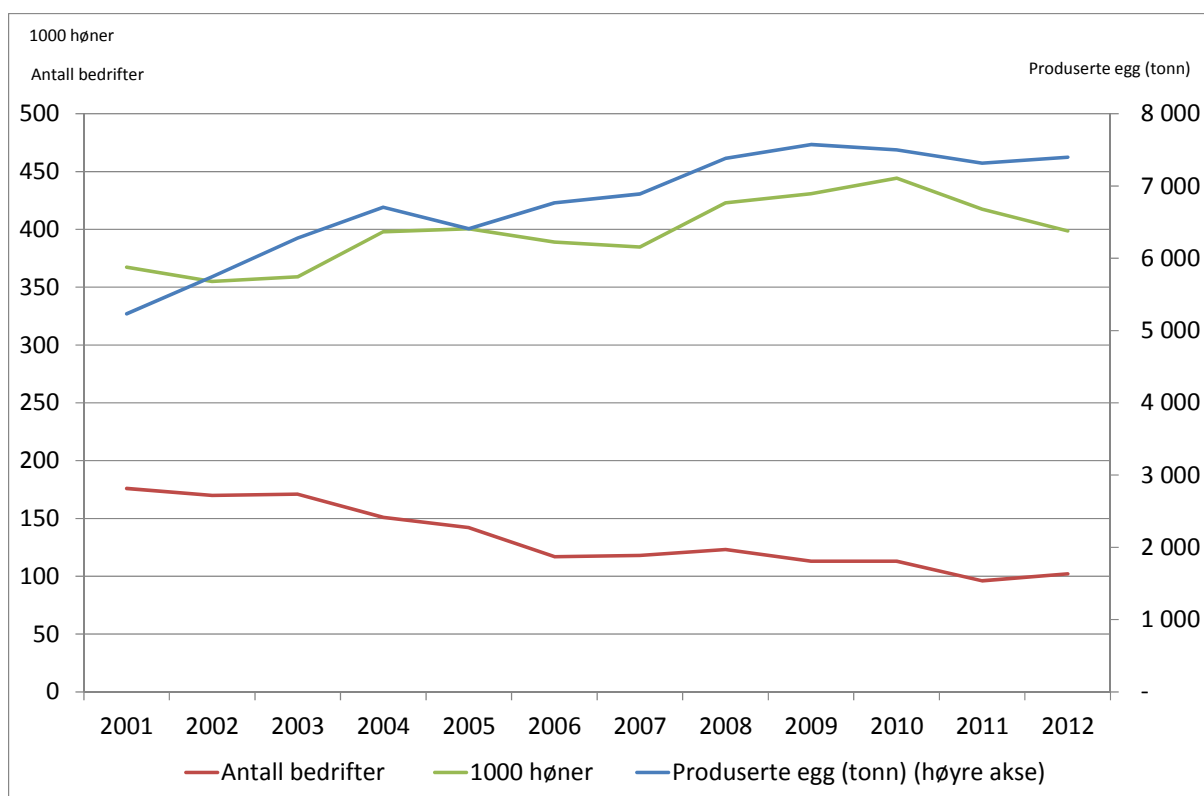
Siden 1999 har antall melkeprodusenter i Østfold gått ned med 58 prosent, og antall kyr totalt i Østfold har gått ned med 25 prosent. Produksjonen av melk ligger imidlertid på omtrent det samme nivået, selv om produksjonen gikk ned fram til 2003. Det skyldes i hovedsak at melkeproduksjonen har blitt mer intensiv; mens det i 1999 ble produsert 5 137 liter melk per ku i Østfold, ble det i 2012 produsert 6 809 liter melk per ku. En økning på 33 prosent på bare 13 år.

Figur 2.4 Antall melkekyr (venstre akse) og millioner med liter produsert melk i Østfold (høyre akse), 1999 -2012. Kilde: Resultatkontrollen 2013



Produksjonen av egg har økt med 41 prosent fra 2001 til 2012, til tross for en nedgang på 42 prosent i antall eggprodusenter. Antall verpehøner i Østfold har steget med 9 prosent i samme periode. Som med melkeproduksjon har også eggproduksjonen blitt mer intensiv, og det produseres nå 30 prosent mer per høne enn i 2001.

Figur 2.5 Antall bedrifter med verpehøns (venstre akse), antall høner (i tusen)(venstre akse) og produserte egg (i tonn)(høyre akse) i Østfold, 2001 -2012. Kilde: Resultatkontrollen 2013



2.3 Økologisk

Regjeringen har som mål å øke økologisk matproduksjon til 15 prosent i 2020 (Landbruks- og matdepartementet, 2012). I Østfold utgjør det økologiske arealet 6 prosent av samlet jordbruksareal. Østfold hadde i 2012 178 virksomheter innenfor landbruk tilknyttet Debios kontrollordning for økologisk produksjon, 8 færre enn året før, mens økoarealet gikk opp med 6 prosent (Debio, 2013). Fra 2010 til 2011 gikk økoarealet opp hele 26 prosent i Østfold, mens det i hele landet har gått ned siden «toppen» i 2010. Trøndelagsfylkene sammen med Buskerud og Telemark har de største andelene av økoareal, med Østfold like bak (Tabell 2.4). De største økoarealene brukes til eng, både i Østfold og i landet som helhet, mens 30 prosent brukes til kornproduksjon i Østfold (Tabell 2.6). 17 prosent av økologisk kornareal i landet

finnes i Østfold, og 30 prosent av landets økologiske grønnsakareal. Dette utgjør 2,3 prosent av alt kornareal i Østfold og 23 prosent av alt grønnsakareal.

Tabell 2.5 Antall økologiske landbruksvirksomheter, økoareal og økologisk areal av samlet landbruksareal per fylke, 2012. Kilde: Debio, Statistikk 2012.

	Antall virksomheter	Økoareal	Økologisk areal av samlet landbruksareal (prosent)
Østfold	178	46 252	6,3
Akershus	127	36 768	4,8
Oslo	6		
Hedmark	219	48 026	4,6
Oppland	206	31 525	3,1
Buskerud	222	45 099	8,9
Vestfold	113	26 999	6,6
Telemark	104	17 530	7,2
Aust-Agder	38	6 281	5,7
Vest-Agder	52	10 201	5,6
Rogaland	54	7 269	0,7
Hordaland	108	10 631	2,6
Sogn og Fjordane	163	16 881	3,9
Møre og Romsdal	149	22 891	4,2
Sør-Trøndelag	309	63 742	8,6
Nord-Trøndelag	335	73 184	8,5
Nordland	155	31 528	5,6
Troms	46	8 220	3,4
Finnmark	6	584	0,6
Hele landet	2 590	503 611	5,1
Østfolds andel (prosent)	7	9	

Men det Østfold virkelig skiller seg ut på innenfor økologisk produksjon, er eggproduksjon. Hele 40 prosent av landets økologiske eggproduksjon foregår i Østfold; dette utgjør 15 prosent av alle verpehøns i fylket (Debio, 2012).

Tabell 2.6 Økologisk areal til diverse planteproduksjoner og økologisk husdyrhold per fylke, 2012. Kilde: Debio, Statistikk 2012.

	Økologisk areal til kornproduksjon	Økologisk areal til grønnsaker	Melkekyr	Verpehøns
Østfold	13 542	1 102	932	60 292
Akershus	11 362	165	752	7 828
Oslo				
Hedmark	6 151	362	1 416	257
Oppland	3 415	346	277	22 701
Buskerud	8 719	321	291	4 015
Vestfold	6 551	702	517	27 665
Telemark	833	134	186	7 550
Aust-Agder	40	15	87	2 239
Vest-Agder	38	10	231	7 629
Rogaland	164	43	189	7 620
Hordaland	20	35	109	75
Sogn og Fjordane	0	19	82	59
Møre og Romsdal	890	9	354	111
Sør-Trøndelag	8 512	130	1 419	2 226
Nord-Trøndelag	17 348	284	1 961	279
Nordland	307	13	164	539
Troms	6	13	82	10
Finnmark	0	0,4	0	0
Hele landet	77 897	3 703	9 049	151 095
Østfolds andel (prosent)	17	30	10	40

3 Omsetning, gjeld og investeringer i jordbruket

3.1.1 Omsetning i jordbruket

I 2010 hadde jordbruket i Østfold en omsetning, basert på markedspris og produsert volum, på totalt 2 822 millioner kroner, som utgjør 7 prosent av omsetningen i jordbruket i hele landet. Dette gjør Østfold til det femte største jordbruksfylket når det gjelder omsetning. Rogaland står for hele 16 prosent av omsetningen, mens Hedmark, Oppland og Nord-Trøndelag ligger litt foran Østfold med mellom 9 og 10 prosent av omsetningen. Omsetningen per jordbruksbedrift i Østfold var i gjennomsnitt 1 179 000 kroner, som er høyere enn landsgjennomsnittet på 902 000. Disse tallene inkluderer ikke overføringer til landbruket (Snellingen Bye, 2013).

Det var 2 393 jordbruksbedrifter med registrert omsetning i Østfold i 2010, det vil si 5,5 prosent av hele landet. Jordbruksbedriftene i Østfold ligger over landsgjennomsnittet i omsetning per jordbruksbedrift på nesten alle produksjoner. Det er kun saueprodusentene som ligger under landsgjennomsnittet (Tabell 3.1).

Tabell 3.1 Omsetning per jordbruksbedrift etter driftsform, 2010. I 2010 kroner. (tusen)
Kilde: SSB, Landbrukstelling 2010. Tabell 6.

	Østfold	Hele landet
Korn og oljevekster	648	558
Øvrige jordbruks- vekster	794	573
Hagebruk	3 805	2 991
Storfe, melke- produksjon	1 679	1 054
Storfe, kjøtt- produksjon	715	615
Storfe kombinert produksjon	1 632	1 332
Sau	269	327
Svin og fjørfe²	3 302	2 800
Øvrige driftsformer	1 767	1 061

Jordbruksbedriftene i Østfold har en større omsetning enn resten av landet både per jordbruksbedrift og per årsverk enn resten av landet (Tabell 3.2). Jordbruksbedriftene i Østfold har den høyeste omsetningen per årsverk i hele landet, mens per jordbruksbedrift ligger Vestfold og Rogaland litt høyere. Omsetning per årsverk kan settes i sammenheng med den store andelen kornprodusenter i fylket. På landsbasis er det kornproduksjon som har den nest høyeste gjennomsnittlige omsetningen per årsverk, med 1 174 000 kroner, bak svin og fjørfe med 1 660 000 kroner. Per jordbruksbedrift ligger imidlertid hagebruksvekster foran svin og fjørfe med henholdsvis 2 991 000 og 2 800 000 kroner i gjennomsnittlig omsetning

² Eggproduksjon er en del av svin og fjørfe.

per jordbruksbedrift. Der ligger korn lavt med gjennomsnittlig 558 000 kroner i omsetning per bedrift.

Tabell 3.2 *Jordbruksbedrifter med registrert omsetning, omsetning i alt og omsetning per jordbruksbedrift og årsverk, 2010. Kilde: Landbrukstelling 2010, SSB. Tabell 4.*

	Jordbruksbedrifter med registrert omsetning	Registrert omsetning i alt, millioner kroner	Omsetning per jordbruksbedrift, kroner	Årsverk i alt på jordbruksbedrifter med omsetning	Omsetning per årsverk, kroner
Østfold	2 393	2 822	1 179 000	2 366	1 193 000
Hele landet	43 778	39 488	902 000	55 078	717 000
Østfold andel i prosent	5,5	7,1		4,3	

Næringsinntekt er resultatet av foretakets virksomhet og er beregnet ut fra resultatregnskapet. Gjennomsnittlig næringsinntekt blant alle brukere er lavere i Østfold enn i landet totalt, men blant flere av produksjonene ligger Østfold godt over gjennomsnittet (Tabell 3.3).

Tabell 3.3 *Gjennomsnittlig næringsinntekt fra jordbruk for brukere, etter driftsform i Østfold og hele landet, 2011. Kilde: SSB. Tabell 09832³*

	Østfold	Hele landet
I alt	143 100	154 000
1 Korn og oljevekster	751 00	66 000
2 Øvrige jordbruksvekster	123 000	122 100
3 Hagebruksvekster	249 700	212 700
4 Storfe melkeproduksjon	374 000	284 300
5 Storfe kjøttproduksjon	132 200	115 500
6 Storfe melke- og kjøttproduksjon i kombinasjon	400 600	322 800
7 Sau	52 300	79 100
8 Øvrige grovfôretende dyr	67 800	103 600
9 Svin og fjørfe⁴	400 100	367 500
10 Blanda planteproduksjon	530 500	280 300
11 Blanda husdyrproduksjon	281 300	350 800
12 Plante- og husdyrproduksjon i kombinasjon	213 500	170 500

³ For å komme i en av de spesialiserte driftsformene 1 - 9, må vedkommende produksjon utgjøre mer enn 2/3 av bedriftens totale produksjon. For å komme i driftsform 10, må sum driftsform 1+ 2 + 3 utgjøre mer enn 2/3 av bedriftens totale produksjon og hver av driftsformene 1, 2 og 3 må være mindre eller lik 2/3 av bedriftens totale produksjon. For å komme i driftsform 11, må sum driftsform 6 - 9 utgjøre mer enn 2/3 av bedriftens totale produksjon og hver av driftsformene må være mindre eller lik 2/3 av bedriftens totale produksjon.

Bedrifter i driftsform 12 er lik bedrifter i alt minus (bedrifter i driftsformene 1 - 11).

⁴ Eggproduksjon er en del av svin og fjørfe.

3.1.2 Investeringer

Den siste landbruksmeldingen varslet både et produksjonsløft i norsk jordbruk, og et investeringsløft for norske gårdsbruk. Økte investeringer og oppgradering av produksjonsapparatet er konkrete virkemidler for å snu produksjonstrendene med synkende produksjon målt mot etterspørselen i markedet og befolkningsveksten.

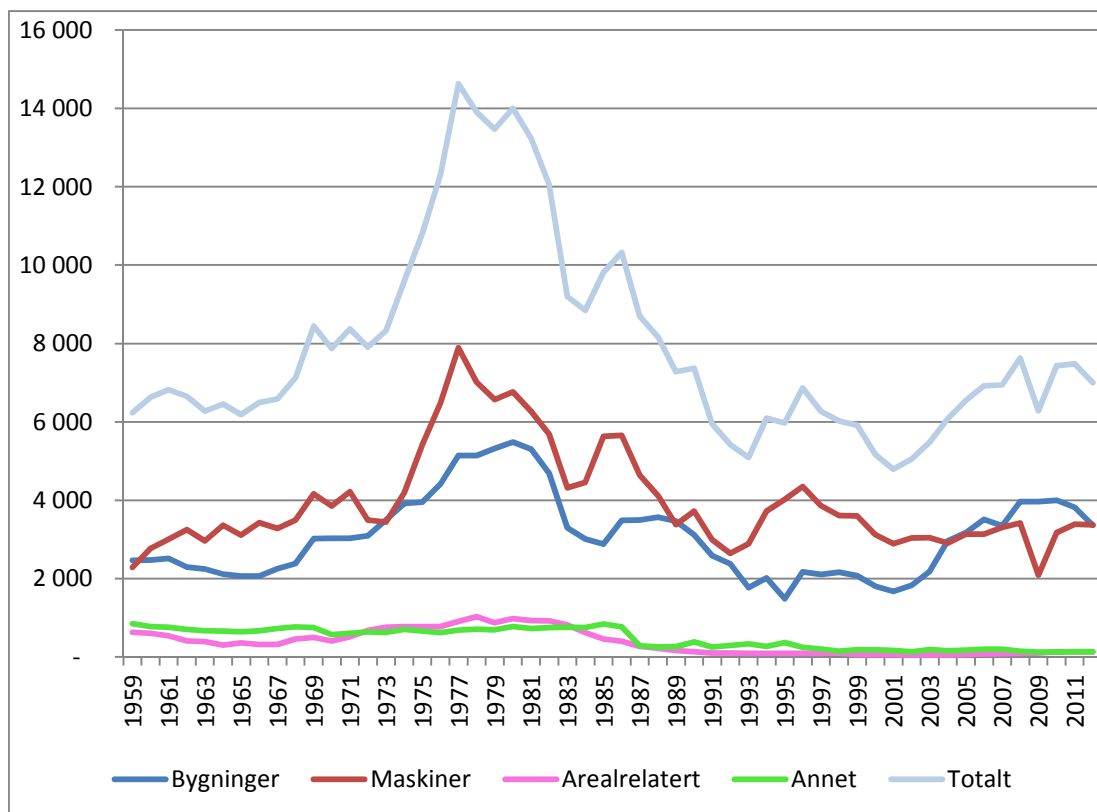
Rapporten «Investeringer som virkemiddel» fra AgriAnalyse peker på økte investeringer og bedre offentlige støtteordninger for investeringer for å øke investeringsraten i primærleddet som et konkret virkemiddel for å snu den negative trenden med stagnasjon og fall i kjerneproduksjonene her til lands. Investeringsmidler kan, foruten å bidra til å øke produksjonen direkte, også blant annet senke kapitalkostnadene for gårdbrukeren og bedre den økonomiske situasjonen, samt gjøre arbeidet lettere og gi større mulighet for ferie for gårdbrukerne.

Østfold er et viktig kornfylke, og i rapporten «Korn og klima» fra AgriAnalyse pekes det på hvordan drenering og tilgang på tørke- og lagerkapasitet, kan ha bidratt til høyere kvalitet på kornet for kornprodusenter den våte 2011-høsten. Rapporten viser ved hjelp av en spørreundersøkelse blant kornbønder at det kan være for få og for lave investeringer i kornsektoren. Eldby fant med undersøkelsen ut at bønder med egen tørke oppnådde bedre avlinger med høyere kvalitet enn gårder uten tørke, og at bedre drenert jord gir mye bedre avkastning enn dårlig drenert jord. Som vi ser senere, i kapittel 4, er det også i Østfold et stort behov for drenering.

Totalkalkylen fra Budsjettnemda for jordbruket inneholder tall på investeringer, fordelt på investeringstype. I rapporten «Investeringer som virkemiddel» har AgriAnalyse sett på den historiske utviklingen, justert til 2012-kroner (Figur 3.1). Investeringer i bygninger og maskiner dominerer, mens hydrotekniske anlegg, grøfter og annet som er relatert til areal utgjør små andeler. Etter en lengere tid med fall har investeringer i landbruket tatt seg opp igjen de siste årene. Spesielt investeringer i bygninger har tatt seg opp, mens investeringer i maskiner har flatet mere ut.

Investeringsnivået ligger omtrent på samme nivå som i 1988. Dette til tross for en betydelig nedgang i investeringer i mellomperioden og at jordbruket i 1988 var godt utbygd, drøye 10 år etter opptrappingsvedtaket og oppfølgingen av dette gjennom Stortingsmelding 14 (Smedshaug mfl., 2013).

Figur 3.1 Investeringer i bygninger, maskiner, areal, annet og totalt, 1959–2012 (millioner 2012-kroner.)⁵ Kilde: Budsjettnemnda for jordbruket 2012, og AgriAnalyse 2013 (Smedshaug mfl., 2013)



Det publiseres få tall brutt ned på fylke når det gjelder investeringer, men SSB publiserer tall inndelt i produksjoner og i landsdeler. Av Østfolds 2 331 foretak som har søkt om produksjonstilskudd, driver 1 983 foretak med kornproduksjon. Kornprodusentene i landet i gjennomsnitt investerer mindre enn andre jordbruksforetak. Bare sauebøndene investerer mindre per bedrift (Tabell 3.4).

⁵ Annet er biler, grøfter og hydrotekniske anlegg, arealrelatert er fylldyrking ekskl. grøfting, overflatedyrking ekskl. grøfting (1959–1985), senkningsarbeid (1959–1998) og planering (1971–1992). Nominelle tall er inflasjonsjustert med konsumprisindeksen fra SSB. Tallene for 2012 er prognoser. (Budsjettnemnda for jordbruket, 2012).

Tabell 3.4 Jordbruksbedrifter med investering i driftsbygninger, etter driftsform, hele landet, 2011. Kilde: SSB, Tabell 09770.

	Jordbruks- bedrifter i alt	Jordbruks- bedrifter med investering i driftsbygninger	Jordbruks- bedrifter med investering i driftsbygninger (prosent)	Investering per jordbruks- bedrift som har investert (kr)
Alle driftsformer	4 4673	6 895	15	530 942
Korn og oljevekster	7 415	749	10	347 916
Storfe - melkeproduksjon	7 792	1 573	20	671 516
Storfe - kjøttproduksjon	4 029	567	14	491 093
Sau	9 677	1 048	11	299 559
Svin og fjørfe⁶	1 990	570	29	1 062 907
Andre driftsformer	13 770	2 388	17	479 781

Investeringstilskudd i landbruket tildeles i all hovedsak innenfor Bygdeutviklingsmidlene. Bygdeutviklingsmidlene gir støtte både til driftsbygninger for tradisjonelt landbruk og til andre næringer på gårdsbruk. Resterende delfinansiering er opp til den enkelte bonde å finansiere og skjer gjennom lån i det private marked, oppsparte midler og inntekt fra annen virksomhet. Etterspørselen er imidlertid stor etter midler til investeringer i tradisjonelt landbruk, større enn det finnes midler til, noe som kommer fram i tabellen.

Tabell 3.5 Tilsagn om BU-tilskudd og lånebeløp for rentestøtte i kroner for tradisjonell jordbruksdrift i 2012 fordelt på fylke. Kilde: Innovasjon Norge, «Fylkenes bruk av bygdeutviklingsmidler 2012».

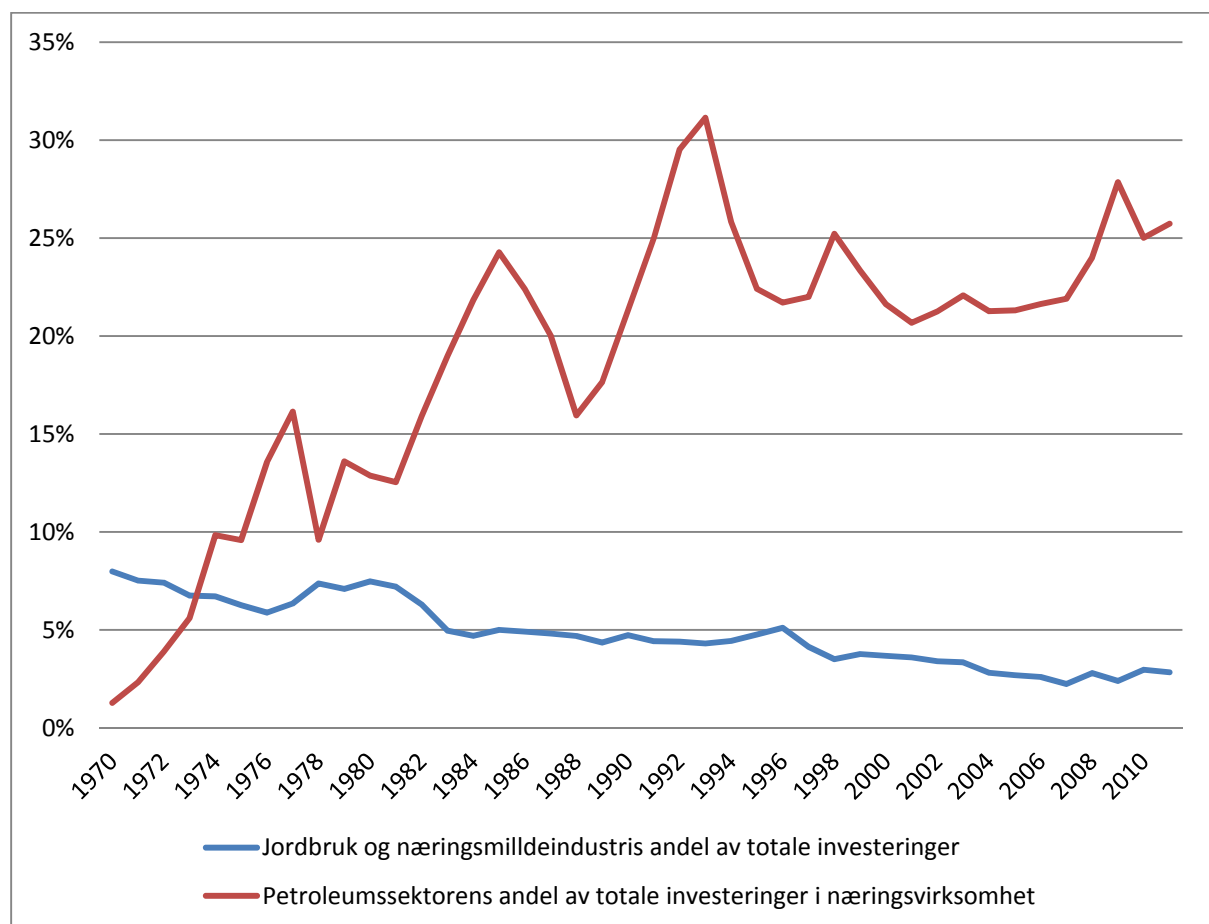
Fylke	BU-tilskudd	Lånebeløp for rentestøtte
	Trad. jord- og hagebruk	Trad. jord- og hagebruk
Østfold	15 508 390	58 900 000
Hele landet	347 899 724	1 059 908 801
Østfolds andel (prosent)	4,5	5,6

Det ble gitt knappe 348 millioner i rent BU-tilskudd i 2012. I tillegg er det opprettet en ordning med rentestøtte til lån til investeringsformål som opptas i det private lånemarkedet (Arbeids- og administrasjonsdepartementet, 2003). Det samlede lånebeløpet som bøndene fikk rentestøtte til lå i overkant av 1 milliard (Tabell 3.5). Videre viser «Fylkenes bruk av bygdeutviklingsmidler 2012» fra Innovasjon Norge til at det gjennomsnittlige beløpet per søknad som fikk tilslag i 2012, var på 367 000 kroner innenfor ordningen for investeringstilskudd og 1 967 000 kroner for rentestøtte (Smedshaug mfl., 2013).

⁶ Eggproduksjon er en del av svin og fjørfe.

Rapporten «Investeringer som virkemiddel» har sett på utvikling over tid i investeringer i jordbruk og næringsmiddelindustrien, sammenlignet med investeringer i petroleumssektoren (Figur 3.2).

Figur 3.2 *Investeringer over tid i næringer, nasjonalregnskapstall fra SSB, tabell 09181. Investeringer og kapitalbeholdninger, etter art og næring. Kilde: SSB, Statistikkbanken, Tabell 09770.*



Fra et rimelig lavt nivå tidlig på 1970-tallet har petroleumssektorens andel av investeringene i norsk næringsliv økt. Over tid viser det seg at jordbruk og skogbruk har hatt synkende investeringer, mens petroleumssektoren har hatt en sterk investeringsvekst på hele 2000-tallet. Fra 2002 til 2012 har olje- og gassinvesteringene, målt i løpende verdi, økt med hele 220 prosent. Videre tar petroleumsvirksomheten en stadig større del av norske investeringer. I 2012 ble det investert for 172 milliarder kroner i petroleumssektoren, mens husholdninger og ideelle organisasjoner stod for nybygg for om lag 145 milliarder. I jordbruk og skogbruk ble det investert for om lag 8 milliarder kroner samme år, hvorav 1,5 milliarder i skogbruket.

Av investeringene i jordbruket var drøyt 3,5 milliarder i driftsbygninger, mens 3 milliarder gikk til maskiner og redskap og andre formål. Investeringsnivået i dag er som i 1988, jamfør figuren under. Dette til tross for en betydelig nedgang i investeringer i mellomperioden og at

jordbruket i 1988 var godt utbygd, drøye 10 år etter opptrappingsvedtaket og oppfølgingen av dette gjennom Stortingsmelding 14 (Smedshaug mfl., 2013).

Blant kornprodusenter er det særlig behov for oppgraderinger av tørke- og lagerkapasiteten (Eldby, 2012).

Investeringsnivået for det faste driftsapparatet i dagens jordbruk tilsvarer altså 2 % av nivået i petroleumsvirksomheten eller 2,4 % av nivået på boligbygging. Heller ikke industrien totalt ligger særlig høyt i investeringer med sine om lag 20 milliarder i forhold til olje og bygg (SSB, 2013b).

3.1.3 Gjeld og renteutgifter

I 2011 lå gjennomsnittlig gjeld per bruker i Østfold kommune på 2,1 millioner kroner, med gjennomsnittlig renteutgifter per bruker på 78 000 kroner per år. Gjeld per bruker i Østfold ligger høyere enn i resten av landet, 2,1 millioner mot 1,55 millioner i resten av landet (Tabell 3.6) (SSB, 2013a). Bare i Vestfold og Rogaland ligger gjeldsnivået høyere. Dette til tross for at blant alle brukere i hele landet ligger de som driver med korn og oljevekster nesten lavest blant alle driftsformer når det kommer til gjeld per bruker. Ser man imidlertid på forholdet gjeld per omsetning så er ikke forskjellene så store. I Østfold er gjelda i gjennomsnitt 1,8 ganger omsetningen per bruk, mens i hele landet ligger dette forholdet på 1,7. I Østfold har også gårdbrukerne i gjennomsnittet større bruk enn i landet sett under ett (307 mot 222 dekar), og større bruk har generelt høyere gjeld.

Tabell 3.6 Gjennomsnittlig gjeld og renteutgifter for gårdbrukere i Østfold og hele landet
Kilde: SSB. Tabell 09823

Gjennomsnittlig gjeld for brukere (kr)	1999	2011	Prosentvis endring
Hele landet	579 000	1 554 000	168
Østfold	776 000	2 128 000	174
Gjennomsnittlige renteutgifter for brukere (kr)			
Hele landet	33 700	59 500	76
Østfold	44 200	78 400	77

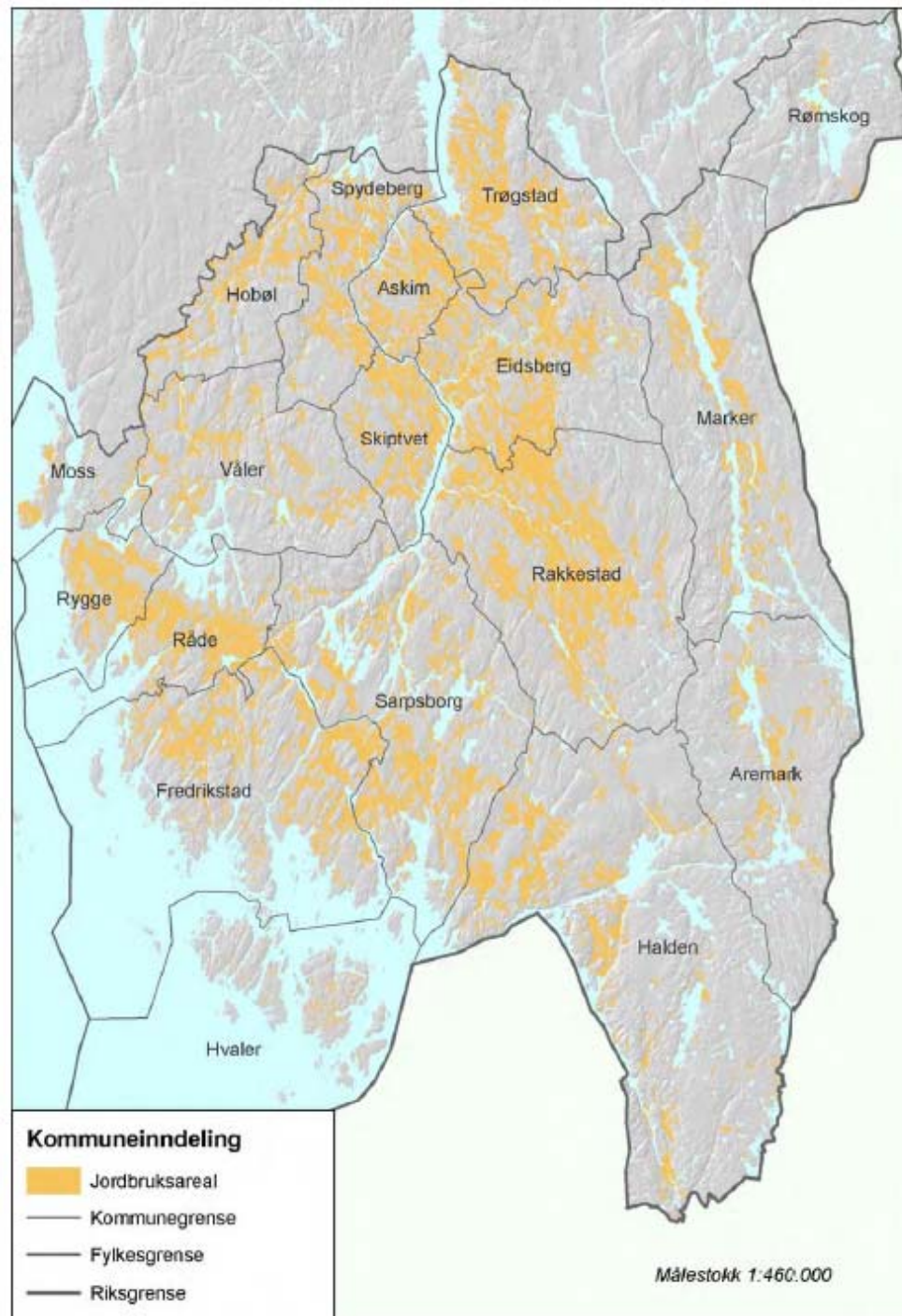
3.1.4 Brutto produksjonsverdi

Når det gjelder landbruket og næringsmiddelindustriens bidrag til brutto nasjonalprodukt, utgjør de en større andel i Østfold enn i landet sett under ett. Ser vi på Østfolds andel av hele landets totale bruttoprodukt, så er bidraget fra jordbruk, skogbruk og næringsmiddelindustrien større enn Østfolds andel totalt. Næringsmiddelindustrien bidrar med 6,4 prosent av næringsmiddelindustrien totalt, og jordbruk og skogbruk litt mindre med 5,8 prosent. Dette viser hvor viktig disse næringene er for fylket, og hvor viktig fylket er for produksjonen i næringen totalt.

Tabell 3.7 *Brutto produksjonsverdi. Kilde: SSB tabell 09390: Fylkesfordelt nasjonalregnskap, etter næring (F).*

Bruttoprodukt i basisverdi. Løpende priser (mill. kr)				
	Totalt for alle næringer	Jordbruk og skogbruk	Nærings-, drikkevare- og tobakksindustri	Andel av alle næringer (prosent)
Østfold	70 228	921	2 101	4
Totalt i landet	1 781 383	15 837	33 054	3
Østfolds andel av landet totalt (prosent)	4	6	6	

4 Jordbruk i Østfolds kommuner



Figur 2. Kommunevis fordeling av jordbruksarealet i Østfold

Kilde: http://www.skogoglandskap.no/filearchive/dok_02-08.pdf

Tabell 4.1 Antall foretak med produksjonstilskudd i år 2000 og 2012 per kommune. Kilde: SLF.

Kommune	2000	2012	Prosentvis endring
Halden	253	206	-19
Moss	25	14	-44
Sarpsborg	372	284	-24
Fredrikstad	347	229	-34
Hvaler	27	20	-26
Aremark	89	74	-17
Marker	182	128	-30
Rømskog	23	15	-35
Trøgstad	230	161	-30
Spydeberg	132	101	-23
Askim	116	84	-28
Eidsberg	305	235	-23
Skiptvet	179	125	-30
Rakkestad	416	291	-30
Råde	165	110	-33
Rygge	122	76	-38
Våler	140	106	-24
Hobøl	108	72	-33
Totalt	3231	2331	-28

Antall jordbruksforetak som har søkt om produksjonstilskudd per kommune i Østfold i 2000 og 2012, har gått ned med 28 prosent totalt. Størst nedgang prosentvis har det vært i Moss kommune, men Moss er en liten jordbrukskommune med kun 14 foretak i 2012. Kommunene med flest jordbruksforetak er Rakkestad, Sarpsborg, Fredrikstad og Eidsberg. I disse kommunene har prosentvis nedgang vært på mellom 23 og 34 prosent (Tabell 4.1).

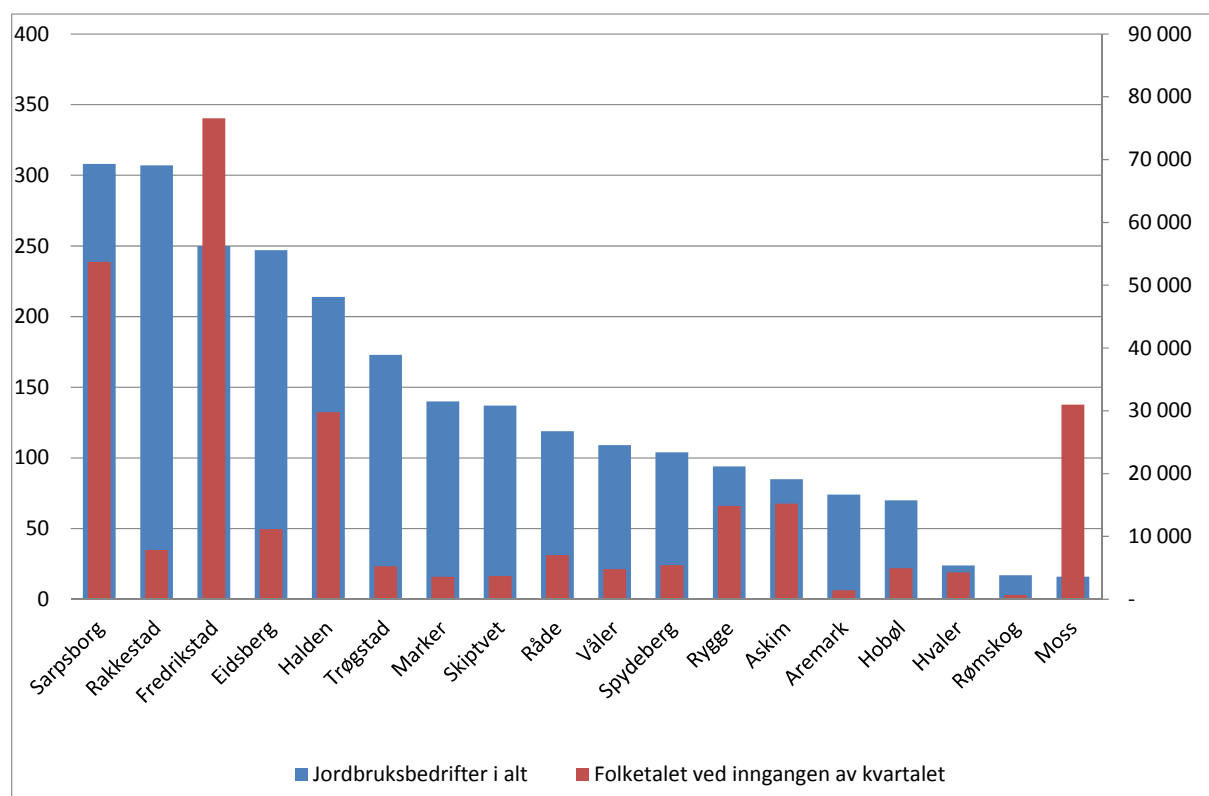
Som vi så i forrige kapittel, har nedgangen i antall foretak gått raskere enn nedgangen i jordbruksareal. Det finnes jordbruksproduksjon i alle Østfolds kommuner, men kommunene med størst jordbruksareal er i dag Rakkestad, Sarpsborg, Eidsberg, Fredrikstad, Trøgstad og Halden. I fem av kommunene har arealet med dyrka jord økt siden 2012 mens i de andre har det gått ned. Totalt har arealet med dyrka jord i drift gått ned med 4,1 prosent fra 2000 til 2012 i Østfold (Tabell 4.2).

Tabell 4.2 Dyrka jord i drift(dekar) 2000 og 2012. Kilde: SLF.

	2000	2012	Prosentvis endring
Rakkestad	112 837	111 441	-1,2
Sarpsborg	79 837	77 143	-3,4
Eidsberg	75 871	72 526	-4,4
Fredrikstad	68 843	65 339	-5,1
Trøgstad	66 672	64 429	-3,4
Halden	59 914	60 805	1,5
Marker	40 690	38 022	-6,6
Spydeberg	37 365	36 397	-2,6
Våler	35 542	32 403	-8,8
Råde	35 367	31 695	-10,4
Skiptvet	34 299	30 668	-10,6
Hobøl	29 729	29 856	0,4
Rygge	26 687	24 859	-6,8
Askim	26 009	23 718	-8,8
Aremark	19 487	19 579	0,5
Moss	5 716	4 995	-12,6
Hvaler	3 330	3 430	3,0
Rømskog	2 941	2 962	0,7
Østfold	761 136	730 267	-4,1
Norge	10 313 684	9 890 780	-4,1

Fredrikstad og Sarpsborg kommune skiller seg ut med både stort antall jordbruksbedrifter og stort folketall. Sammen med Moss og Halden er dette de mest folkerike kommunene i fylket (Figur 4.1).

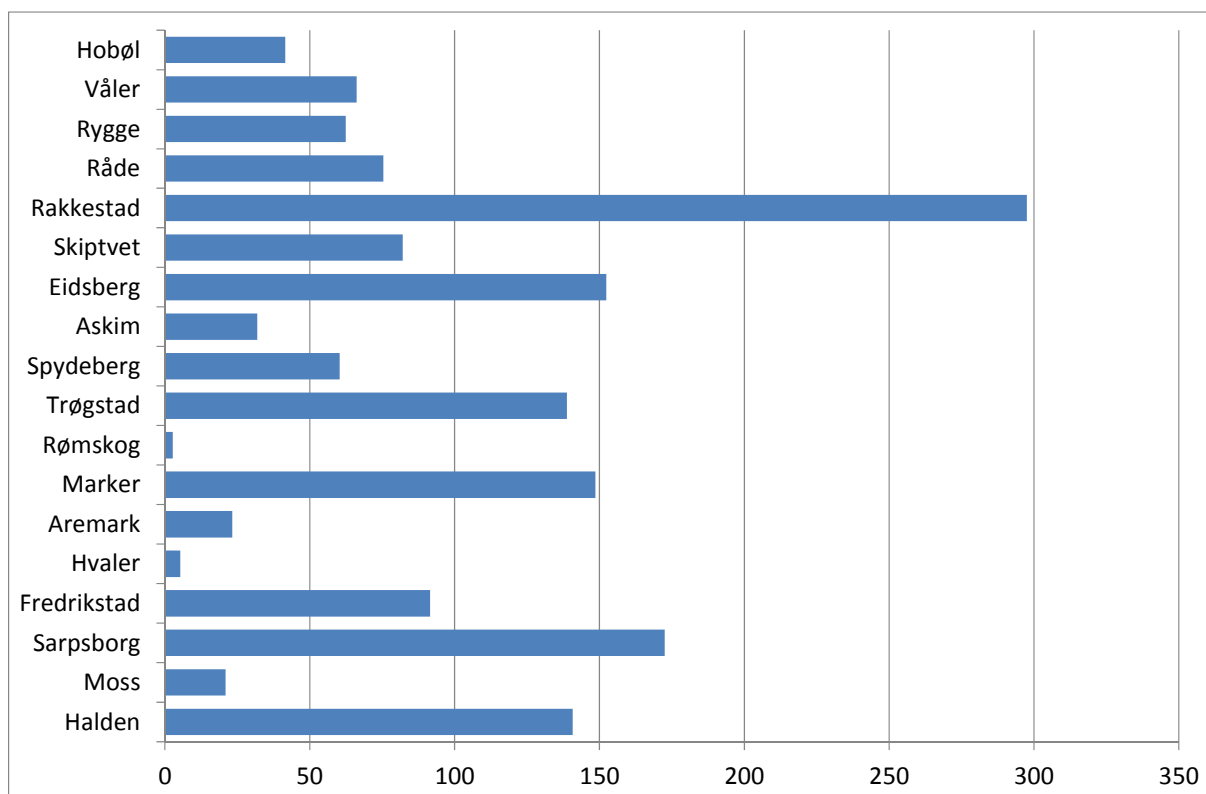
Figur 4.1 Jordbruksbedrifter (venstre akse) og folketall per kommune (høyre akse) i Østfold 2012. Kilde: SSB.



4.1.1 Førstehåndsverdi

Førstehåndsverdi er, som tidligere nevnt, verdien bonden får for de varene den produserer ved første ledd i salgskjeden. Produksjonstilskudd for husdyrproduksjon, areal- og kulturlandskapstilskudd, distriktstilskudd, driftstilskudd og kvalitetstilskudd kommer i tillegg. Rakkestad produserer 18 prosent av førstehåndsverdien i Østfold, og er klart størst, foran Sarpsborg som nummer to med 11 prosent. Rakkestad produserer mest korn av alle kommunene. Førstehåndsverdien av korn produsert i kommunen er like stor som for gris produsert og bare litt over fjørfe. De nest største kommunene på korn er Eidsberg og Sarpsborg, mens Marker og Eidsberg er store på fjørfe, og Marker og Halden er store på gris. De største kommunene på grønnsakproduksjon er Rygge og Moss.

Figur 4.2 Førstehåndsverdien av husdyr og planteproduksjon, millioner kr, 2012. Kilde: SLF.

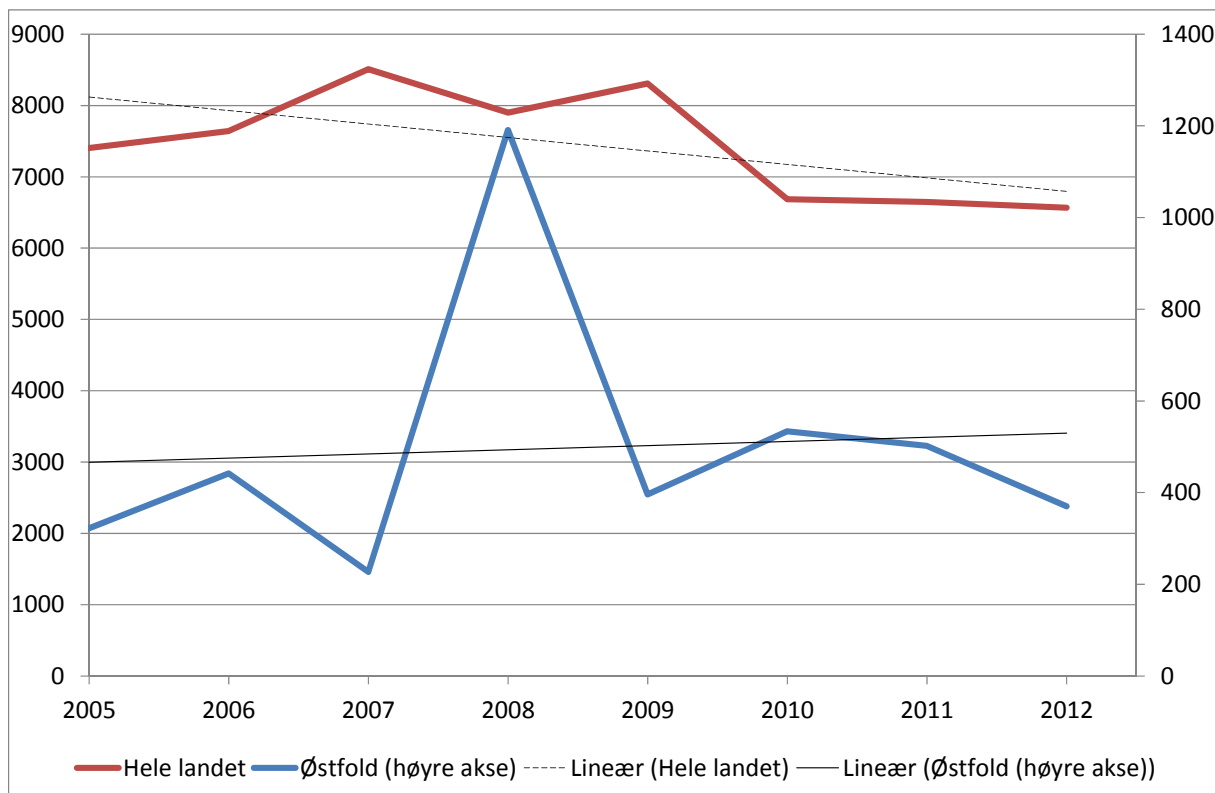


4.1.2 Jordvern

Den dyrka jorda i Østfold er av landets beste for kornproduksjon, men mye av denne jorda er også attraktiv til andre formål, og utbyggere har høy betalingsvillighet for jord med god beliggenhet. Særlig i de mest folkerike områdene er presset stort. Jordbruksarealene i Østfold har stor verdi for den nasjonale matproduksjonen, og et godt jordvern er viktig. Samtidig er presset på jorda stor, særlig rundt byene og ved motorveiene. Mellom 2005 og 2012 ble i gjennomsnitt 517 dekar dyrka mark omdisponert årlig, mens i hele Norge lå gjennomsnittet på 8 036 dekar i samme periode. Mer enn 65 prosent av omdisponeringen i Østfold skjedde i de høyproduktive områdene utenfor raet (Fylkesmannen i Østfold, 2013). Årlig omdisponering varierer fra år til år med 256 dekar omdisponert dyrka mark i 2007 til 1 214 året etter. I 2012 ble 402 dekar omdisponert. Regjeringen satte som mål å halvere den årlige omdisponeringen av de mest verdifulle jordressursene på landsbasis fra 2005 til 2010. Det vil si maks 5 700 dekar omdisponert dyrka jord årlig. I 2010 ble det omdisponert 7 140 dekar dyrka mark, og regjeringens målsetting ble ikke nådd. Østfold har ikke bidratt positivt til denne målsettingen. Østfold fylkes Fylkesplan, Østfold mot 2050, for perioden 2009 – 2012, har også satt som mål å halvere den årlige disponeringen av dyrka mark i Østfold innen 2010. Dette ble ikke nådd. I stedet for å minske antall dekar omdisponert jord har det vært en trend mot økende omdisponering i Østfold siden 2005. Om lag 6 prosent av all omdisponert dyrka jord i landet totalt ble omdisponert i Østfold i 2012, til tross for at Østfolds arealer utgjør bare 1,1 prosent

av totalt areal i Norge. Selv om målsettingen om å halvere den årlige omdisponeringen ikke har vært nådd, har det vært en klar nedadgående trend på landsbasis, i motsetning til i Østfold i perioden 2005 til 2012 (Figur 4.3).

Figur 4.3 Omdisponert dyrka mark i Østfold (høyre akse) og hele landet (venstre akse) 2005 – 2012 (dekar), med trendlinje. Kilde: SSB, KOSTRA 2013.



Det er store variasjoner mellom kommunene og store variasjoner fra år til år. De to mest folkerike kommunene, Fredrikstad og Sarpsborg har hatt mest omdisponert dyrka jord. Disse to kommunene har også, sammen med Rakkestad kommune, flest jordbruksbedrifter. I 2008 var Fredrikstad den kommunen i Norge som hadde mest omdisponert dyrka jord, med 751 dekar omdisponert dyrka jord av 7 900 dekar i hele landet (Tabell 4.3) (Landbruks- og matdepartementet, 2009).

Tabell 4.3 Omdisponering av dyrka jord etter jordloven og plan- og bygningsloven (dekar).
Kilde: SSB, Tabell 06194

	2005	2006	2007	2008	2009	2010	2011	2012	Totalt
Fredrikstad	7	77	21	751	85	77	128	14	1 160
Sarpsborg	34	83	14	9	113	51	7	191	502
Askim	0	0	3	167	138	64	6	2	380
Hobøl	65	1	50	0	12	171	37	36	372
Eidsberg	0	16	12	2	6	0	263	19	318
Spydeberg	86	103	41	0	0	5	1	15	251
Rygge	6	2	17	93	21	83	8	3	233
Halden	41	121	33	1	10	0	12	6	224
Råde	0	2	15	134	0	2	48	21	222
Skiptvet	74	5	14	12	0	47	0	0	152
Rakkestad	6	12	10	1	7	25	7	1	69
Aremark	0	6	2	20	1	0	0	32	61
Våler (Østf.)	2	7	2	10	0	17	13	0	51
Hvaler	0	11	12	10	0	14	0	0	47
Trøgstad	1	1	2	4	2	0	1	32	43
Moss	0	0	7	0	0	0	0	30	37
Marker	0	8	1	0	2	0	3	0	14
Rømskog	0	0	0	0	2	0	0	0	2
Østfold	322	455	256	1 214	399	556	534	402	4 138
Hele landet	7 713	8 024	8 809	8 594	9 937	7 140	7 079	6 990	64 286

Omdisponering av dyrka jord utgjør allikevel bare en mindre andel av dyrka mark som går ut av produksjon hvert år i Østfold. I gjennomsnitt gikk 2 374 dekar med dyrka jord ut av produksjon mellom 2000 og 2012, til sammen 30 869 dekar. Omdisponert dyrka mark i Østfold i samme periode var 4 138 dekar, som utgjør 13 prosent av dyrka mark som gikk ut av produksjon i perioden (SSB, 2013g). Matjorda i Østfold er av nasjonal verdi; i motsetning til andre produksjonene er det begrenset hvor store områder man faktisk kan produsere korn og spesielt matkorn i dette landet. Kornareal er derfor særlig viktige også i nasjonal sammenheng. Det er viktig med et godt jordvern, men det er også viktig med virkemidler som vil gjøre det attraktivt for bøndene å fortsette å dyrke jorda og drive gårdsbruket.

4.1.3 Dreneringsbehov

I følge Skog og landskap har rundt 60 prosent av landets dyrka mark naturgitte dreneringsbehov. I Østfold der leirjord utgjør en stor andel, er behovet enda større, over 80 prosent i gjennomsnitt (Tabell 4.4).

Tabell 4.4 Grøftebehov på dyrka mark, Østfold. Kilde: Skog og landskap, 2013.
http://www.skogoglandskap.no/nyheter/2013/groftebehov_pa_dyrka_mark

Kommune	Kartlagt areal (km ²)	Totalt grøftebehov (prosent)	Grøftebehov og flatt (prosent)	Selvdrenert (prosent)
Aremark	19,8	88,8	56,5	11,2
Askim	25,1	85,8	49,7	14,2
Eidsberg	68,8	84,2	46,8	15,8
Fredrikstad	64,0	87,3	64,3	12,7
Halden	55,9	74,9	55,2	25,1
Hvaler	3,2	71,5	63,4	28,5
Hobøl	27,9	83,4	37,9	16,6
Marker	36,1	88,5	50,4	11,5
Moss	6,8	55,3	46,6	44,7
Rakkestad	103,4	87,9	47,6	12,1
Rygge	25,3	70,9	62,0	29,1
Rømskog	2,7	54,0	30,6	46,0
Råde	33,6	86,3	64,5	13,7
Sarpsborg	71,5	82,6	53,3	17,4
Skiptvedt	30,8	81,9	35,8	18,1
Spydeberg	35,4	86,4	38,6	13,6
Trøgstad	57,2	93,4	55,2	6,6
Våler	32,5	93,6	62,6	6,4

På slutten av 1980-tallet ble tilskuddsordningen for drenering avvirket, og siden den gang har investeringene gått ned, og en stor del av dreneringssystemene i landbruket har gått ut på dato. Dette har vært med på å forsterke den negative effekten av økt nedbør, med store avlingstap på oversvømte jorder.

4.1.4 Tilleggsnæringer

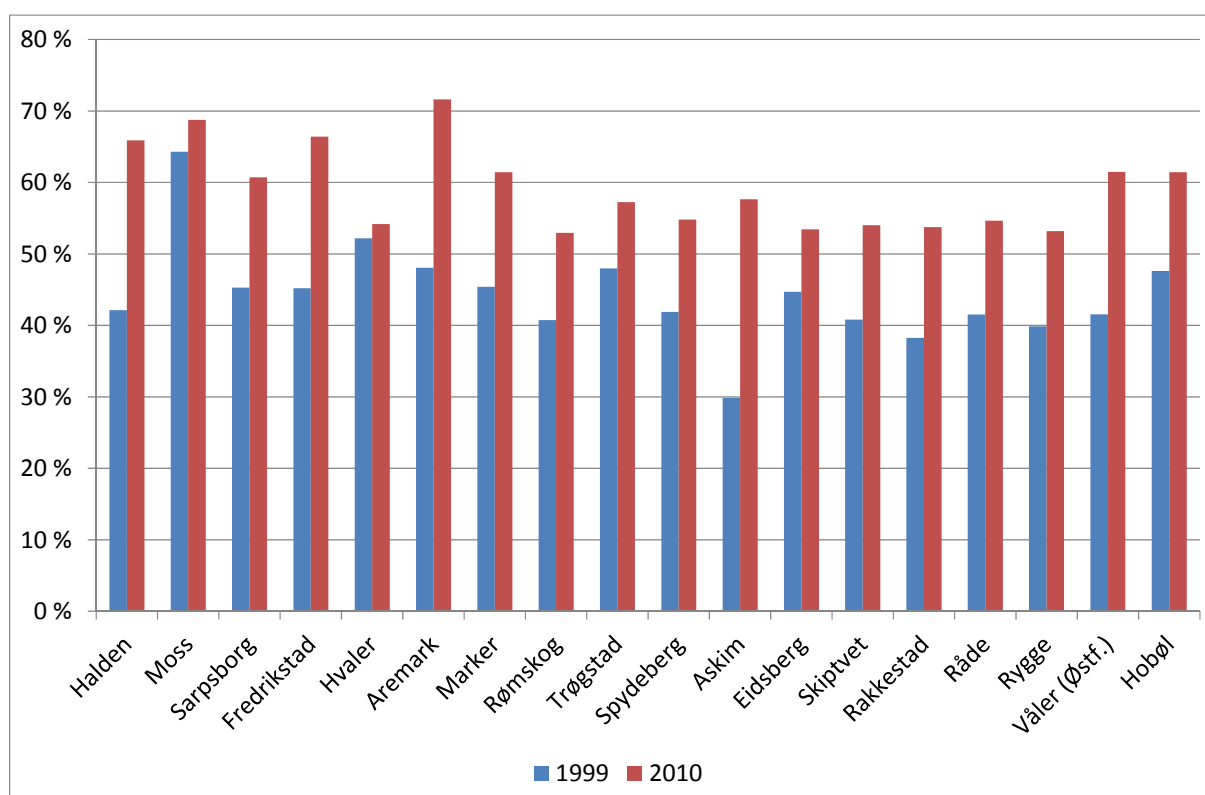
Andelen av jordbruksbedrifter med tilleggsnæringer er økende, stadig flere har flere tilleggsnæringer. Når bonden opplever at lønnsomheten i landbruket går ned, er det mange som finner flere ben å stå på ved å utvikle stadig flere tilleggsnæringer i forbindelse med gårdsbruket. Mens det i 1999 var 43 prosent av bøndene som hadde tilleggsnæring ved gårdsbruket var det i 2010 steget til 59 prosent. Hele 666 av bøndene holdt på med leiekjøring enten i jordbruket, utenfor jordbruket eller begge deler, mens 435 hadde utleie av bygninger som tilleggsnæring.

Tabell 4.5 Jordbruksbedrifter med tilleggsnæringer, Østfold. Kilde SSB, Tabell 08808.

	1999	2010
Tilleggsnæringer i alt	1 556	1 467
Leiekjøring i jordbruket	:	435
Leiekjøring utenfor jordbruket	:	435
Utleie av jakt- eller fiskeretter	91	202
Utleie av bygninger	253	435
Utleie av jordbruksareal	287	185
Bortfeste tomter	224	224
Produksjon og sal av trevirke	181	408
Turisme	87	59
Andre tilleggsnæringer⁷	270	236
Leiekjøring i alt	867	666
Andel jordbruksbedrifter med tilleggsnæring (prosent)	43	59

Blant kommunene i Østfold er det Aremark som har størst andel av jordbruksbedrifter med tilleggsnæringer. Der har 72 prosent av jordbruksbedriftene tilleggsnæringer, men det er ingen av kommunene som har en andel lavere enn 53 prosent.

Figur 4.4 Andel jordbruksbedrifter med en eller flere tilleggsnæringer, 1999-2010, Østfold. Kilde SSB, Landbrukstelling - Tabell 08808



⁷ «Inn på tunet» og «Lokalmat» inngår i gruppa Andre tilleggsnæringer.

5 Næringsmiddelindustrien i Østfold

I norsk næringsmiddelindustri finner man både store og små eiere, fra børsnoterte selskaper, og store og små samvirkeforetak til små enmannsforetak med produksjon hjemme på gården (Bondelaget mfl., 2013). Innenfor eierstrukturen i matindustrien kan det skilles mellom aksjeselskaper og samvirkeorganisasjoner. Aksjeselskaper preger fiskevarebransjen, drikkevarebransjen og sjokolade- og sukkervarebransjen, mens samvirkene preger kjøtt-, meieri- og kornbransjen. Av den totale produksjonsverdien i norsk matindustri, bortsett fra fiskevarebransjen, består rundt 44 prosent av samvirkebedrifter (Nåvik Hval mfl., 2012).

Matindustrien deles inn i disse bransjene, basert på råvarer og produkter:

- Kjøttbransjen
- Fiskevarebransjen
- Frukt- og grøntbransjen (inkl. konserverindustrien og potetindustrien)
- Olje- og fettbransjen
- Meieribransjen (inkl. iskrem)
- Kornvarebransjen
- Dyrefôrbransjen
- Bransjen for andre næringsmidler (inkl. sjokolade- og sukkervarebransjen, bakervarebransjen og bransjen for næringsmidler ellers)
- Drikkevarebransjen

Alle disse bransjene er representert i Østfolds næringsmiddelindustri. I Østfold finner vi 6,2 prosent av bedriftene i industrien i Norge, og 10 prosent av bedriftene i landbasert næringsmiddelindustri.

I 2012 stod industrien i Norge for 8 prosent av bruttoprodukt for alle næringer. Næringsmiddelindustrien stod for 1,4 prosent av bruttoprodukt for alle næringer, og 18 prosent av bruttoprodukt for industrien i Norge, fisk og sjømat inkludert. Jordbruk og skogbruk stod for 0,6 prosent av bruttoprodukt i landet (SSB, 2013h). I Østfold er andelen for jordbruk, skogbruk og næringsmiddelindustrien høyere. Jordbruk og skogbruk står for 1,3 prosent av bruttoprodukt for alle næringer i fylket, og næringsmiddelindustrien stod for 3 prosent i 2010. Også industrien stod for en høyere andel i Østfold, 14 prosent av totalt bruttoprodukt (SSB, 2013e). Næringsmiddelindustrien stod for 21 prosent av industriens bruttoprodukt. Dette viser at både industri, og spesielt næringsmiddelindustrien, og jordbruk og skogbruk er viktige næringer i fylket.

Fredrikstad har flest bedrifter både i næringsmiddelindustrien og i industrien generelt, inkludert flere av de store bedriftene i fylket.

Tabell 5.1 Antall bedrifter i jordbruk, nærings- og nytelsesmidler, industri og totalt, i Østfolds kommuner, 2013. Kilde: SSB, Tabell 07091.

	Jordbruk	Nærings- og nytelsesmidler	Industri	Total
Halden	220	8	121	2 522
Moss	24	10	108	2 759
Sarpsborg	333	18	192	4 401
Fredrikstad	283	38	359	6 620
Hvaler	25	0	20	502
Aremark	64	1	10	232
Marker	144	1	19	528
Rømskog	17	0	5	111
Trøgstad	201	6	38	734
Spydeberg	122	5	30	731
Askim	111	5	48	1 386
Eidsberg	272	10	69	1 423
Skiptvet	146	2	19	488
Rakkestad	327	8	71	1 152
Råde	127	5	36	748
Rygge	126	4	43	1 400
Våler (i Østfold)	113	2	21	547
Hobøl	85	2	23	538
Østfold	2 740	125	1 232	26 822
Hele landet	50 472	2 499	19 948	513 646
Østfolds andel av hele landet (prosent)	5,4	5,0	6,2	5,2

Blant de største næringsmiddelindustribedriftene målt i antall sysselsatte i Østfold finner vi tre av Norturas bedrifter i fylket blant de fire største. Den tredje største bedriften er Brynild Gruppen som produserer nøtter, snacks, sjokolade og sukkervarer i Fredrikstad (Tabell 5.2).

Tabell 5.2 *Næringsmiddelbedrifter i Østfold 2011 (med 18 eller flere ansatte).*
 Kilde: Brønnøysundregisteret, merket* Nortura og TINE

Navn	Nærings- kode	Kommune	Ansatte
Nortura Sarpsborg*		Sarpsborg	450
Nortura Hærland*		Eidsberg	420
Brynild Gruppen AS	10.390	Fredrikstad	227
Nortura Rakkestad Slakteri*		Rakkestad	214
Goman Bakeriet AS Østfold	10.710	Fredrikstad	96
Norfersk AS	10.130	Eidsberg	83
Denofa AS	10.412	Fredrikstad	66
Tine Meieriet Sarpsborg*		Sarpsborg	60
Salatmesteren AS	10.890	Fredrikstad	50
Asbjørn M Skoglund AS	10.710	Sarpsborg	46
Østmøllene AS	10.910	Marker	44
Christensen AS Bakeri og Konditori	10.710	Fredrikstad	43
Råde bakeri og konditori AS	10.710	Råde	43
Biopharma AS	10.860	Fredrikstad	39
Pharmatech AS	10.860	Fredrikstad	39
Butterfly Bakeri og Konditori AS	10.710	Sarpsborg	38
Brødrene Ringstad AS	10.130	Rakkestad	36
Finn Hunstad AS	10.130	Våler	35
Maritim Food AS	10.209	Fredrikstad	32
Manstad kjøtt Øyvind Karlsen AS	10.130	Fredrikstad	24
FASVO AS	10.710	Fredrikstad	24
NEN-Produkter AS	10.320	Fredrikstad	23
Bergstrøm kjøtt og delikatesse AS	10.130	Halden	22
Buer AS	10.720	Askim	22
Vom og hundemat AS	10.920	Trøgstad	21
Nortura Rakkestad eggpakkeri*		Rakkestad	21
Norilia AS Skjeberg*			20
Troll Salmon AS	10.209	Fredrikstad	19
Askim Frukt- og bærpresseri AS	10.320	Askim	19
Karl J. Paulsen Bakeri og Konditori efft. AS	10.710	Sarpsborg	19
Spydeberg Bakeri og Konditori AS	10.710	Spydeberg	18
AS Råde Mølle og Kornsilø	10.910	Råde	18

For å finne tallene for omsetning i næringsmiddelindustrien har vi sett på omsetningen og sysselsetting i den landbaserte næringsmiddelindustrien for hele landet. Mye av omsetningen kommer ikke fram i de fylkesvis tallene fordi jordbruksproduktene leveres inn til større bedrifter og samvirker med hovedkontor i Oslo, som for eksempel Tine og Nortura. Ved å dele omsetningen totalt i landet på sysselsatte totalt i landet har vi estimert i overkant av 3 millioner i omsetning per sysselsatt (SSB, 2013f). I Østfold er det 3 670 sysselsatte i næringsmiddelindustrien som vil gi en omsetning rundt 11 milliarder kroner.

Rapporten «Er vi for rike for Vestlandsjordbruket?» fra AgriAnalyse viser at det er sammenhenger mellom råvaregrunnet og industriaktivitet. Tollvernet, blant annet, sikrer

avsetning og en pris både for bonden og matindustrien som speiler et høyt norsk kostnadsnivå sammenlignet med omverdenen, samt stabile priser ut til forbrukeren. Rapporten viser videre til at lønnskostnadene i næringsmiddelindustrien utgjorde 62 prosent av bearbeidingsverdien i matindustrien. Det er likt som for næringsmiddelindustrien i Danmark, men lønnskostnadene i Norge ligger 10–12 prosent over lønnskostnadene i Danmark (Hillestad & Smedshaug, 2013). Det er lite sannsynlig at industrien vil importere billige råvarer for å foredle dem dyrt i Norge. Da vil det heller lønne seg å importere ferdigvarer (Smedshaug mfl., 2013).

Norsk næringsmiddelindustri er i veldig stor grad basert på innsatsfaktorer fra norsk råvareproduksjon. Uten dette er det liten grunn til å regne med at norsk matindustri vil bestå slik som i dag. Å bevare jordbruksproduksjon i Østfold er viktig for å bevare både matproduksjonen og sysselsettingen i fylket.

6 Sysselsetting

I alt var det 2 102 årsverk i jordbruket i Østfold i 2010, og hver jordbruksbedrift hadde i gjennomsnitt 0,8 årsverk mot 1,1 på landsbasis. At det ligger under gjennomsnittet, skyldes blant annet at det er en stor andel med kornprodusenter i Østfold, og disse har også på landsbasis færre årsverk per bedrift. Hele 53 prosent av alle jordbruksbedriftene i Østfold har mindre enn 0,5 årsverk (Snellingen Bye, 2013). I Østfold har størsteparten av bøndene jobb også utenfor jordbruket, og 79 prosent får mindre enn 50 prosent av sin totale bruttoinntekt fra jordbruket (SSB, 2013a).

I 2011 bodde det i underkant av 5 millioner mennesker i Norge. Av disse var 2,5 millioner sysselsatte, og 9 prosent av disse var sysselsatt i industrien. I 2011 sysselsatte næringsmiddelindustrien i Norge 48 128 personer. 18 prosent av disse jobbet med bearbeiding av fisk, skalldyr og bløtdyr. Næringsmiddelindustrien er den største industrigrenen i Østfold når det gjelder antall sysselsatte. Av de 16 295 ansatte i industri i Østfold er 3 670 sysselsatt i næringsmiddelindustrien, det vil si 23 prosent (SSB, 2013d). Østfold er ett av tre fylker her i landet der det er flere sysselsatt i næringsmiddelindustrien enn i jordbruket.

Ved begynnelsen av 2013 bodde det 282 000 personer i Østfold, det vil si 5,6 prosent av hele landets befolkning. I 2011 jobbet 5 prosent av hele landets sysselsatte i Østfold fylke, mens henholdsvis 4,5 og 7,6 prosent av landets sysselsatte i jordbruk og næringsmiddelindustrien var bosatt i fylket (SSB, 2013d).

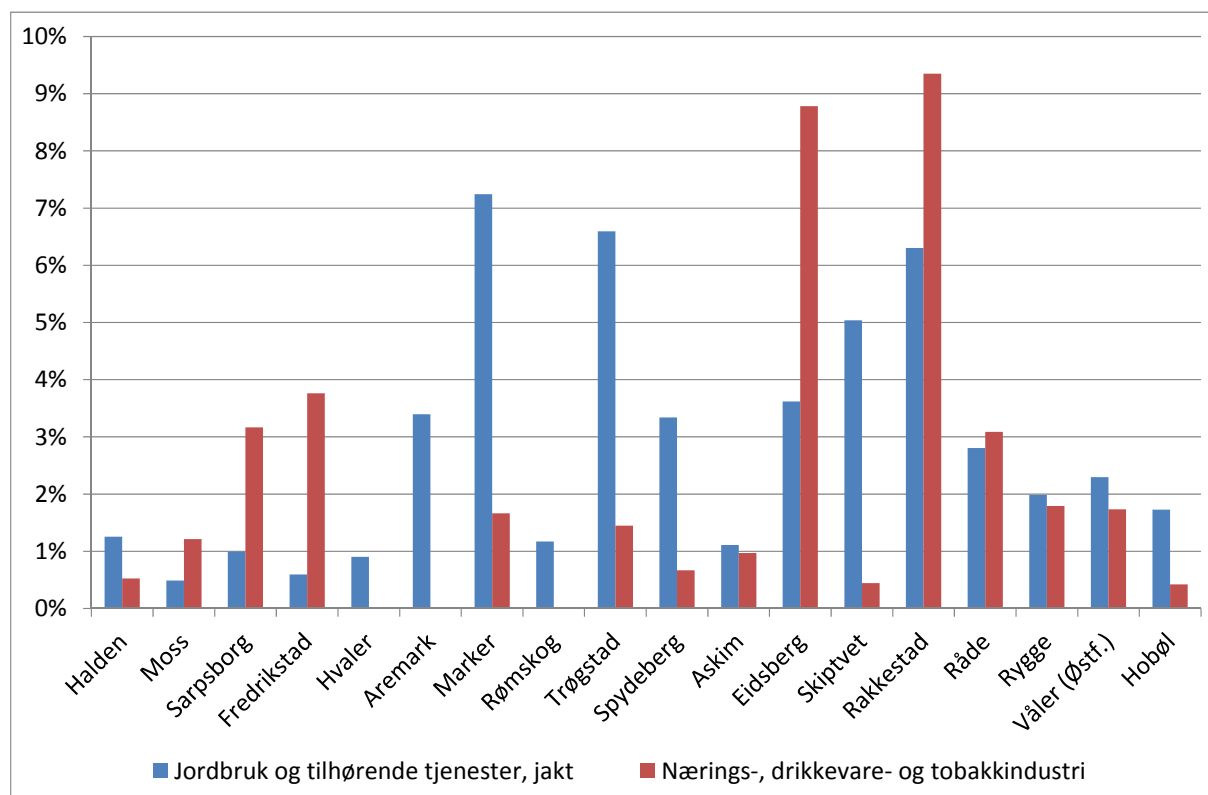
I Østfold er det en større andel enn i resten av landet som er sysselsatt i næringsmiddelindustrien og i industri generelt, og omtrent den samme andelen som resten av landet er sysselsatt i jordbruket (Tabell 6.1). Marker, Trøgstad og Rakkestad kommuner har størst andel sysselsatte i jordbruket, med 7,2, 6,6 og 6,3 prosent av de sysselsatte. I antall har også Sarpsborg og Fredrikstad mange sysselsatte i jordbruket, men i andel av sysselsatte er det bare 1,0 og 0,6 prosent. I disse kommunene finner vi også flest sysselsatte i næringsmiddelindustrien, selv om det ikke utgjør mer enn 3,2 og 3,8 prosent av totalt antall sysselsatte. I Rakkestad og Eidsberg kommuner finner vi de største andelene ansatt i næringsmiddelindustri med hele 9,3 og 8,8 prosent av de sysselsatte.

Tabell 6.1 Sysselsatte i Østfolds kommuner, 2011. Kilde: SSB, Tabell 08536, Tabell 09016 og Tabell 09316.

	Jordbruk og tilhørende tjenester, jakt	Nærings-, drikkevare- og tobakkindustri	Industri	Sysselsatte personer etter bosted (alle næringer)
Halden	172	72	2 532	13 690
Moss	71	176	2 078	14 518
Sarpsborg	248	787	3 043	24 855
Fredrikstad	214	1 354	5 003	35 973
Hvaler	19	0	26	2 106
Aremark	23	0	13	677
Marker	122	28	226	1 684
Rømskog	4	:	40	341
Trøgstad	173	38	89	2 624
Spydeberg	90	18	179	2 693
Askim	79	69	521	7 126
Eidsberg	193	468	941	5 329
Skiptvet	91	8	62	1 806
Rakkestad	242	359	775	3 840
Råde	100	110	278	3 564
Rygge	143	129	347	7 202
Våler (Østf.)	57	43	89	2 482
Hobøl	45	11	53	2 604
Østfold	2 086	3 670	16 295	133 114
Hele landet	46 346	48 128	227 945	2 562 000
Østfolds andel av hele landet (prosent)	4,5	7,6	7,1	5,2

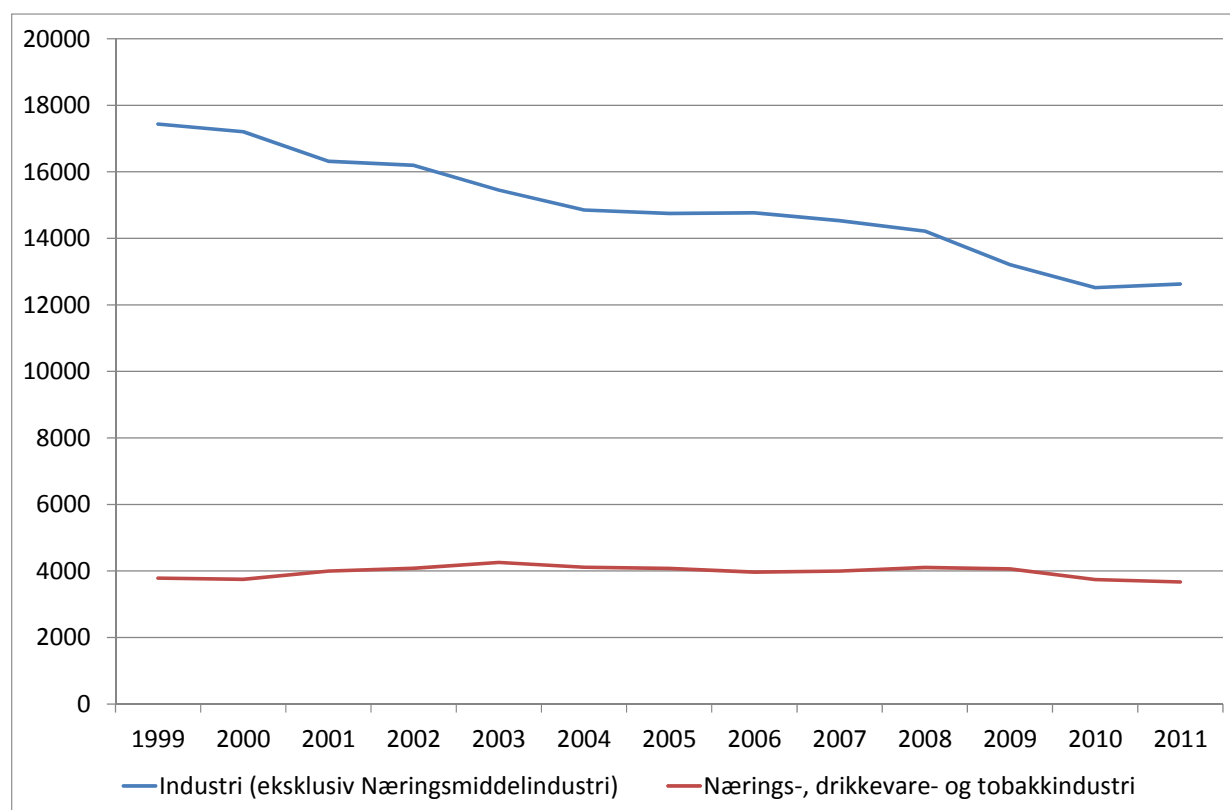
Marker, Trøgstad og Rakkestad kommuner har størst andel sysselsatte i jordbruket, med 7,2, 6,6 og 6,3 prosent av de sysselsatte. I antall har også Sarpsborg og Fredrikstad mange sysselsatte i jordbruket, men i andel av sysselsatte er det bare 1,0 og 0,6 prosent. I disse kommunene finner vi også flest sysselsatte i næringsmiddelindustrien, selv om det ikke utgjør mer enn 3,2 og 3,8 prosent av totalt antall sysselsatte. I Rakkestad og Eidsberg kommuner finner vi de største andelene ansatt i næringsmiddelindustri med hele 9,3 og 8,8 prosent av de sysselsatte (Figur 6.1).

Figur 6.1 Andelen sysselsatte i jordbruk og næringsmiddelindustrien (i prosent) i forhold til total sysselsetting i kommunen, 201. Kilde: SSB, Tabell 08536, Tabell 09016 og Tabell 09316.



Næringsmiddelindustrien er en viktig arbeidsgiver i Østfold og Figur 6.2 viser at den blir bare mer og mer viktig. Mens antall sysselsatte i industrien utenom næringsmiddelindustrien har gått ned med 28 prosent siden 1999, har sysselsatte i næringsmiddelindustrien holdt seg jevnt med en nedgang på kun 3 prosent i samme periode.

Figur 6.2 Utvikling i antall sysselsatte i industri og næringsmiddelindustri i Østfold. Kilde: SSB Tabell 09016 (2007-2011) og 03328(1999-2006).



6.1 Ringvirkninger

Beregninger gjort ved UMB (Aanesland og Holm 2005) viser at landbruk og næringsmiddelindustri i Østfold genererte cirka 10 000 arbeidsplasser eller 8 prosent av antall sysselsatte i fylket i 2005. For å nå dit har de ved hjelp av Economic-base modeller kommet fram til en sysselsettingsmultiplikator på 1,5. I beregningene fra UMB er det forutsatt at 95 prosent av norsk næringsmiddelindustri er avhengig av råvarer fra norsk landbruk.

Tilsvarende har NILF i en rapport om verdiskaping i landbruk og landbruksbasert virksomhet i Oppland, ved hjelp av modellen PANDA kommet fram til at i Oppland ligger tilsvarende multiplikator på 1,8 (Lerfald mfl., 2010). Vi har ikke gjort egne beregninger for en multiplikator, men mener at det er nærliggende å anta at multiplikatoren ligger i området 1,5, pluss/minus. Det betyr at for hvert årsverk en har i en basisnæring, er det om lag et halvt årsverk i ringvirkning.

Med oppdaterte sysselsettingstall kommer vi fram til at jordbruket og næringsmiddelindustrien i Østfold i 2012 genererer like under 8500 arbeidsplasser. Dette utgjør 6,3 prosent av antall sysselsatte i fylket. I beregningene fra UMB er sysselsetting i skogbruk også tatt med; vi har ikke tatt med sysselsatte i skogbruket i våre beregninger.

7 Framtidsutsikter for Østfoldlandbruket

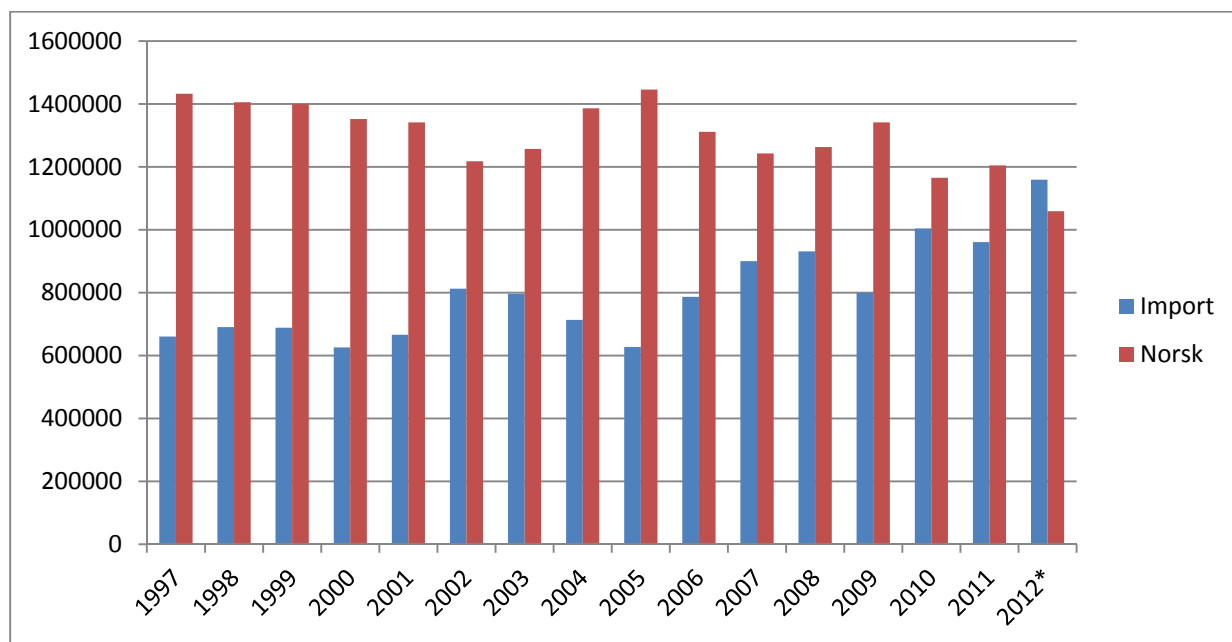
Stortingsmeldingen om norsk landbruks- og matpolitikk, Velkommen til bords (Meld. St.9 (2011-2012)) har blant annet satt som mål at norsk selvforsyningsgrad skal opprettholdes på 2010 nivå. Tar man med mat produsert på importert kraftfôr, er selvforsyningsgraden for 2012 på 48 prosent, med et gjennomsnitt på litt over 50 prosent i de siste ti årene før det (NILF, 2011).

Skal selvforsyningsgraden på om lag halvparten av vårt kaloriinntak opprettholdes, må norsk matproduksjon øke i takt med befolkningsveksten. Ifølge stortingsmeldingen anslår Statistisk sentralbyrå (SSB) at befolkningsøkningen kan bli så høy som 20 prosent fra 2010 til 2030. Det vil si at matproduksjonen i Norge må øke med i gjennomsnitt 1 prosent per år fram mot 2030. Trenden i Norge har i de siste årene vært en stagnasjon eller et fall i produksjonen for flere kjerneproduksjoner i Norge, og norsk råvareforsyning er i en situasjon der det meste av tilpasningen av forbruksveksten i norsk matforsyning er basert på en sterk økning i importvolumene som sikrer og dekker opp svingninger i etterspørselen. Næringa sliter med andre ord med målsettingen i landbruksmeldingen (Smedshaug mfl., 2013).

Stortingsmeldingen legger videre vekt på at nasjonal kornproduksjon er ”av stor betydning for norsk selvforsyning”, og at landbruks- og matpolitikken har vært med på å legge til rette for å spre jordbruksproduksjonen over hele landet og til at man får utnyttet knappe nasjonale kornarealer. Stortingsmeldingen understreker at det er viktig å videreføre denne politikken. Østfold er et av Norges største kornproduserende fylker, med gode muligheter for kornproduksjon. Men også her går foretak og areal ned, og produsert mengde har stagnert de siste årene. Svingningene er imidlertid store, og avlingene avhengige av gode værforhold. 2009 og 2011 var dårlige kornår, med avlinger godt under gjennomsnittet av avlingene i årene før (2001–2008), mens årene 2004 og 2008 hadde over gjennomsnittet gode avlinger. Den fallende trenden i de siste årene har flere årsaker. Kornarealet har gått ned, avling per dekar har vært stabil eller svakt synkende, samt dårlige værforhold. Sommeren og høsten 2011 ble det notert rekordstore nedbørmengder flere steder, spesielt på Østlandet, noe som gjorde innhøsting vanskelig, kvaliteten på kornet dårligere og mengden mindre. Utfordringene i kornproduksjonen i de siste årene sammenfaller med forventede endringer som følge av klimaendringer (Bunger mfl., 2012).

Det har skjedd et markant skifte i kornforsyningen til det norske markedet av matkorn og fôrråvarer over tid, dersom en ser på andelen norskprodusert versus importert korn, se Figur 7.1 (Smedshaug mfl., 2013). I 1998 utgjorde norskprodusert matkorn og fôrråvarer omkring det dobbelte volumet av det som ble importert av matkorn og fôrråvarer. I de senere årene har dette forholdet utviklet seg til tilnærmet likt.

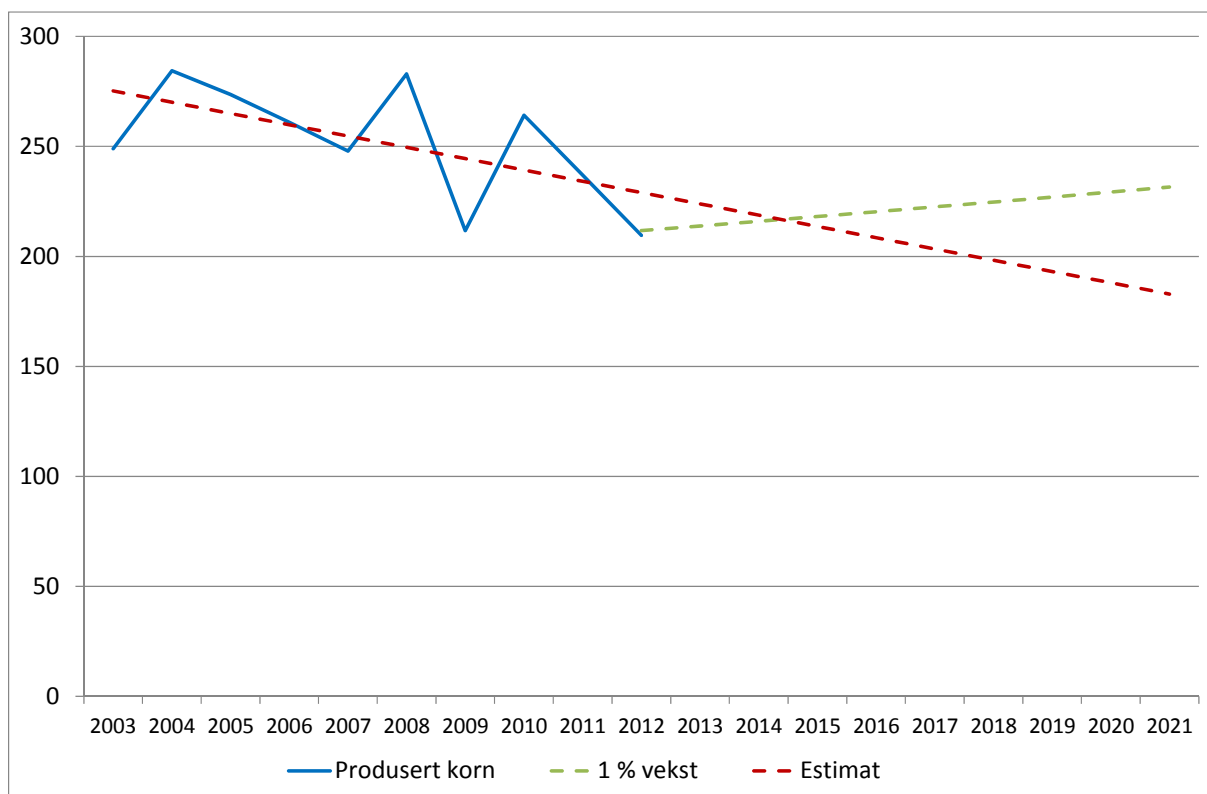
Figur 7.1 Forbruk av norsk og importert matkorn og fôrråvarer totalt. Kilde: Norske Felleskjøp



7.1 Framskrivninger

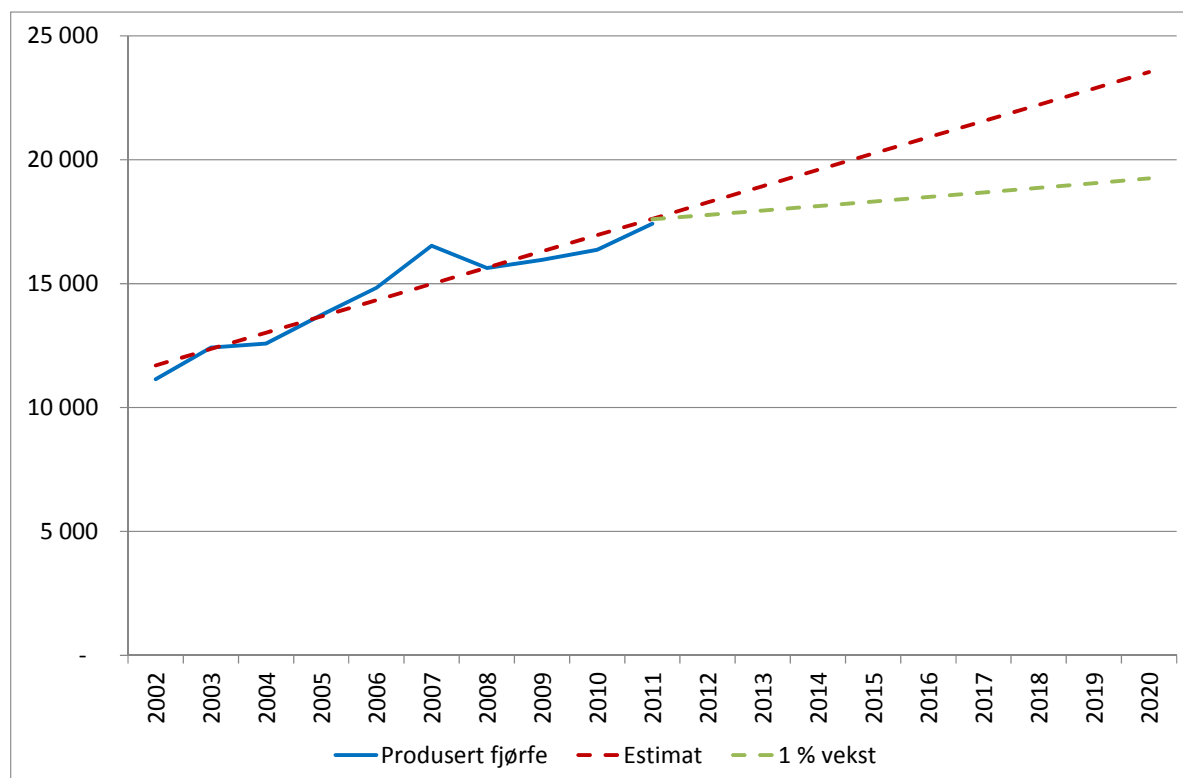
Kornproduksjonen har vært synkende i hele landet, og Østfold er ikke noe unntak (Figur 7.2). En lineær framskrivning (minste kvadraters metode) gir en utvikling lik den stiplede røde linjen i Figur 7.2. Kornproduksjonen vil i følge estimatet synke fra dagens 209 600 tonn til om lag 188 000 tonn i 2020, dersom det ikke skjer vesentlige endringer i rammebetingelsene for denne produksjonen. Den grønne stiplede linjen viser en økning i produksjon på 1 prosent årlig fram til år 2020. Da vil produksjonen ligge rundt 229 000 tonn.

Figur 7.2 Kornproduksjon for årene 2003- 2020 i Østfold (tall i 1000 tonn). Kilde: SLF og AgriAnalyse (minste kvadraters metode for framskrivninger)



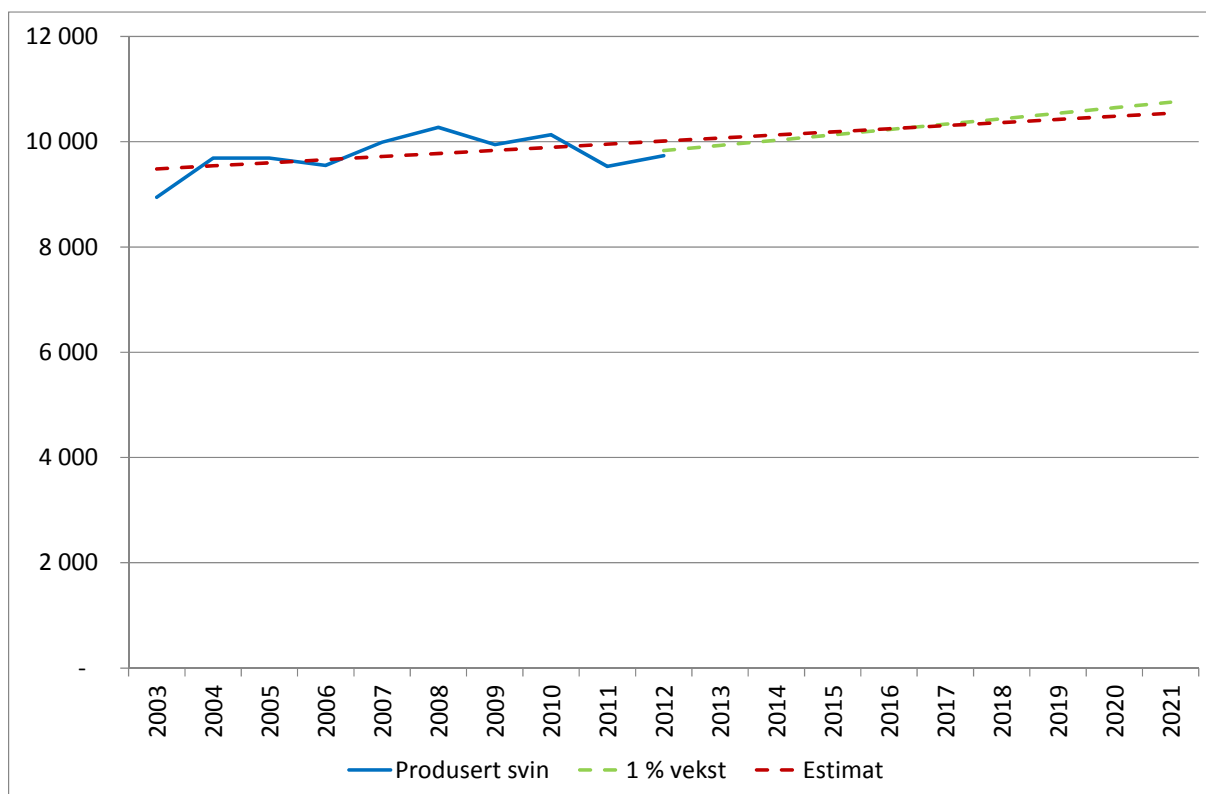
For andre store produksjoner i Østfold har trenden vært annerledes, og spesielt produksjonen av fjørfekjøtt har økt kraftig. For fjørfekjøtt ligger en lineær framskrivning fram til år 2020 høyere enn 1 prosent årlig (Figur 7.3).

Figur 7.3 Fjørfeproduksjon for årene 2003- 2020 i Østfold, i tonn. Kilde: SLF og AgriAnalyse (minste kvadraters metode for framskrivninger)



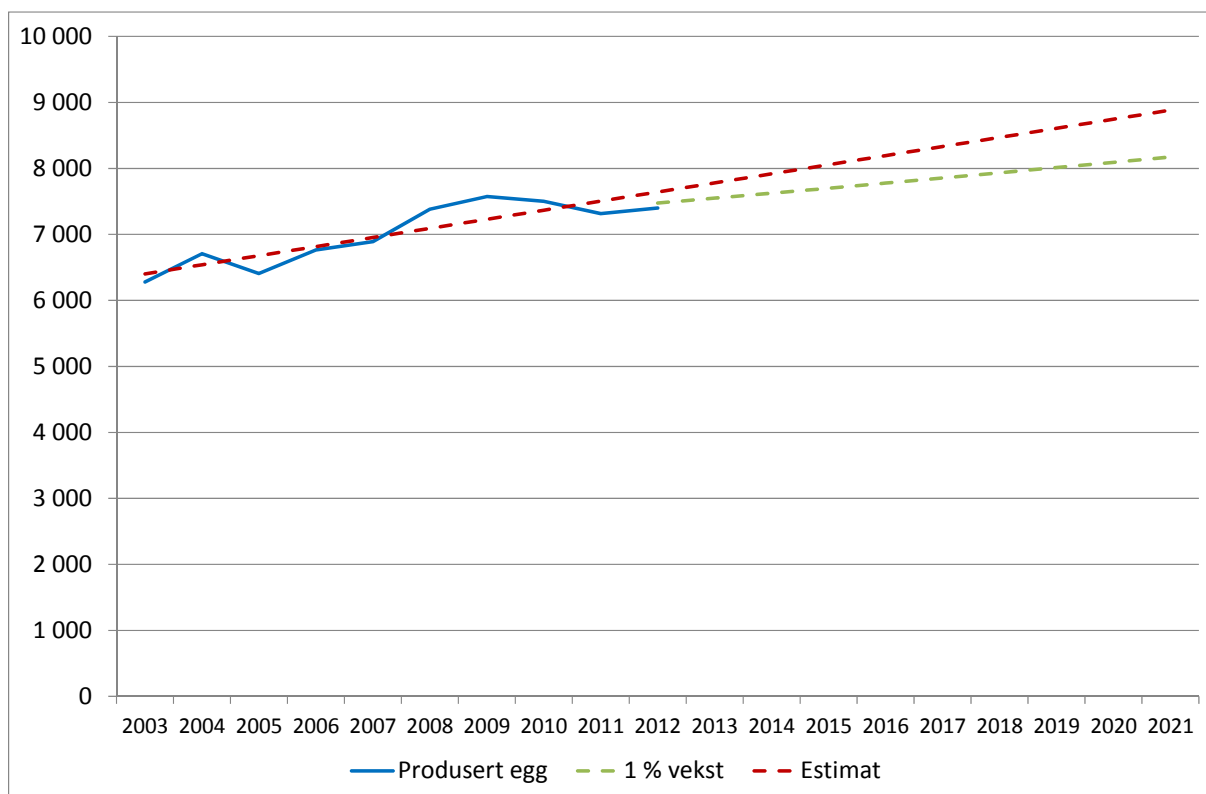
Produksjon av svinekjøtt har også hatt en positiv utviklingstrend. Likevel ligger estimatet litt under enn 1 prosent årlig økning (Figur 7.4).

Figur 7.4 Produksjon av svin for årene 2003- 2020 i Østfold, tonn. Kilde: SLF og AgriAnalyse (minste kvadraters metode for framskrivninger)



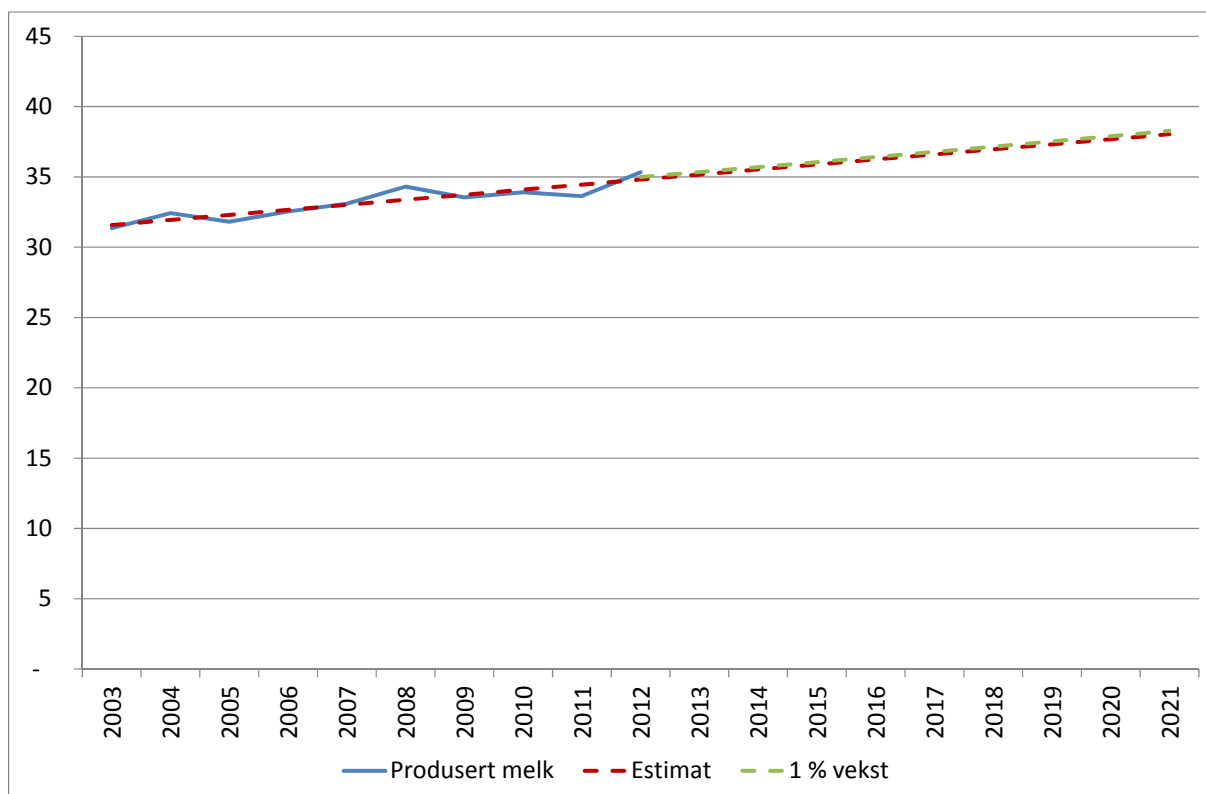
Eggproduksjonen i Østfold har hatt en positiv utvikling, og en lineær framskrivning ligger godt over en vekst på 1 prosent i året.

Figur 7.5 Produksjon av egg for årene 2003- 2020 i Østfold, tonn. Kilde: SLF og AgriAnalyse (minste kvadraters metode for framskrivninger)



Produksjonen av melk har hatt en stabil svak økning de siste årene og en lineær framskrivning ligger på ca. 1 prosent.

Figur 7.6 Produksjon av melk for årene 2003- 2021 i Østfold, mill. liter. Kilde: SLF og AgriAnalyse (minste kvadraters metode for framskrivninger)



Av produksjonene som er presentert i dette kapittelet, er det korn som har hatt den største nedgangen, og nedgangen er dramatisk. Ikke bare gjør den det vanskelig å nå målet i stortingsmeldingen, men i motsetning til de andre produksjonene er det begrenset hvor store områder man faktisk kan produsere korn og særlig matkorn på i dette landet. Det understreker nok en gang at virkemidler må settes inn om man ønsker å snu trenden i matproduksjon og særlig kornproduksjon.

8 Oljealderen og landbruket

Opptrapping i oljealderens barndom

Første november 1975, under Trygve Brattelis andre regjering, ble det fattet et historisk vedtak på Stortinget. Det ble kalt opptrappingsvedtaket fordi det der ble vedtatt at jordbruket i løpet av tre stortingsperioder skulle nå samme inntektsnivå som industriarbeidere. Året etter kom stortingsmelding 14, der mer detaljerte mål for opptrappingen ble satt. Selvforsyningen skulle økes til 49 prosent fra drøye 40 prosent. Kornarealet skulle opp fra 3 millioner dekar til 3,6 millioner dekar og totalt areal økes med en million dekar – til 10 millioner – alt innen 1990.

Logikken bak dette ble tydelig presentert gjennom stortingsmeldingen 25 (1973–74) med tittelen «Petroleumsnæringens plass i det norske samfunn». «Bedret mulighet for sysselsetting i andre næringer kan gi raskere reduksjon av sysselsetting i landbruk og fiske enn forsvarlig. Virkemidlene i landbruks- og fiskeripolitikken vil bli utviklet med sikte på at de kan bidra til å motvirke dette, og til at det nåværende bosettingsmønster i hovedsak kan opprettholdes.»

Både total- og kornarealet økte, og mathveteandelen nådde etter hvert nye høyder, så selvforsyningen steg til nettopp det fastsatte nivået. Men det kom ikke av seg selv. Tilskuddene økte, prisene til bonden steg, og investeringer på gjennomsnittsbruket ble kraftig stimulert; ungdom og voksne satset med håp om en framtid i landbruket. Underveis trengte man både melkekvoter og konsesjoner for å holde igjen produksjonsveksten. Allerede i 1982, under Willoch I, ble inntektsmålet erklært nådd – lenge før tiden, og situasjonen stabiliserte seg.

Utover på 1990-tallet ble jordbruksstøtten tatt ned, særlig etter EU-kampen, selv om Bondevik I bidro til inntektsvekst. Under Bondevik II derimot økte forskjellene dramatisk gjennom reduserte overføringer og to store grep: økt satsing på samdrifter i melkeproduksjon og større fokus på stordrift og entreprenører i korndyrking. Dette skjedde uten tilførsel av investeringsvirkemidler, slik at kapitalavhengigheten, det vil si gjeldsbelastningen, økte. Stoltenberg II snudde nedgangen i inntektene og stabiliserte inntektsutviklingen i forhold til andre grupper, men gapet grunnet etterslep fra 1990-tallet og første halvdel av år 2000 er forblitt stort. Konsekvensene av manglende utvikling av inntektsmulighetene, samt sultefôring på investeringsvirkemidler arter seg nå som et fall i produksjon nasjonalt, der Vestlandet er spesielt utsatt, men også flatbygdene som Østfold ser nedgang i totalarealet - og ikke minst i kornarealet.

Til tross for opptrappingen forsvant beitedyr fra Østfold-landskapet som en del av kanaliseringspolitikken der deler av Norge som har muligheter for det, skal produsere korn. Det innebar at beitedyrene ble flyttet til regioner der kun gras var et realistisk alternativ. Dette er på mange måter en god tilpasning til landets samlede ressurser, men gir uheldig utslag for flatbygdene, der det blir for lite beitedyr igjen til å holde kulturbeitene i hevd og fører til svekket gjødselgrunnlag.

Østfold kompenserte med å øke produksjonen av svin, fjørfe og egg samt å videreutvikle grøntproduksjonen i ytre deler utenfor raet. Det gjør at Østfold har en større husdyrproduksjon enn for eksempel Akershus fylke, som det er naturlig å sammenlikne seg med.

Utfordringer i jordbruket

Norge er nå, vel en generasjon etter opptrappingsvedtaket da oljen ble innfaset, snart tilbake til det samme utgangspunktet for norsk matproduksjon som i 1975. For å kunne sikre våre forsyninger blir vi mer og mer avhengige av at verdensmarkedet skal. I motsetning til i 1975 har vi nå ingen nasjonale lagre for korn. De ble avviklet da Statens kornforretning ble nedlagt i 1995 som en del av tilpasningen til GATT-avtalen, framforhandlet gjennom Uruguay-runden (1986–1994). Gjennom denne avtalen ble også Verdens handelsorganisasjon, WTO, opprettet. Med andre ord er sårbarheten i dag større enn den var med samme selvforsyning på 1970-tallet, for nå er det ikke noe lager som kan virke som en buffer mellom dårlige avlinger og høye priser.

Norges importavhengighet har gitt en økende utfordring for samfunnet som helhet. Norge er i økende grad avhengig av areal og produksjon i utlandet for å fø egen befolkning. Det siste offisielle tallet (2012) viser en selvforsyningsgrad på 48 prosent. Justert for fôrimport, kryper den under 40 prosent. Importen av jordbruksvarer er sterkt økende og har nå nådd 45 milliarder, mens eksporten er stabil på en tidel av dette nivået. Det innebærer også at hjemmemarkedsandelen til norsk næringsmiddelindustri har falt til under 80 prosent, fra å ha vært godt oppe på 80-tallet for bare få år siden. Dessuten faller Norges jordbruksareal både til korn- og grasproduksjon, og norsk utmark gror igjen.

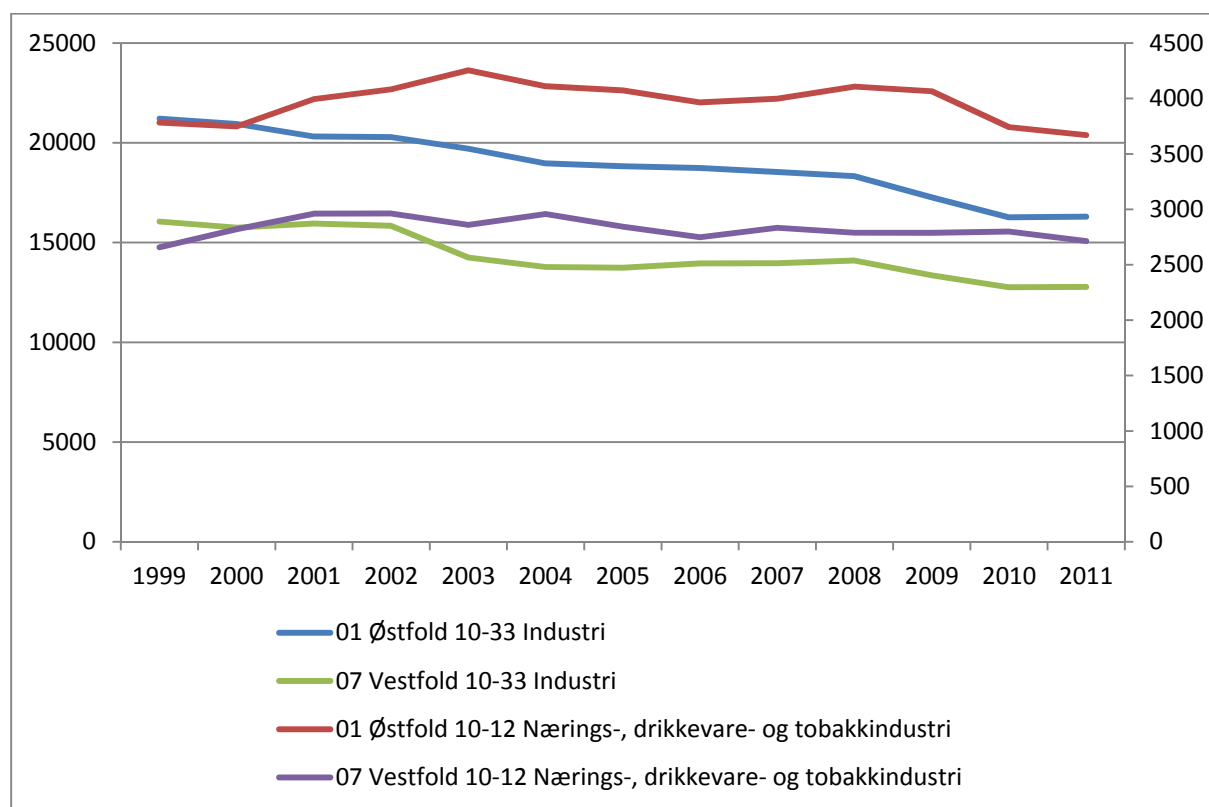
Dette kan bli en utfordring når verden går inn i sitt syvende år med høye matpriser og usikkerheten om framtidens prisnivå og global forsyningssikkerhet er stor. Vinteren 2008 ble flere regimer styrtet som følge av høye matpriser og liten nasjonal buffer til å håndtere disse. Vinteren 2011 kan den arabiske våren ha blitt utløst av høye hvetepreiser som følge av tørken i det gamle Sovjet sommeren før. I 2012 slet Midtvesten med tørke og store avlingstap, og globale lagre sank. Men etter alle tre år med fall i global produksjon har verden satt ny global avlingsrekord i påfølgende år, så også i 2013. Det er ikke sikkert vi er like heldige hver gang.

Situasjonen i Østfold

Østfold er et av fylkene med bredest industribase, men med begrenset oljeeksponering og samtidig en stor jordbruksavhengighet. Fylket er derfor ekstra utsatt for presset mellom oljeboomen og eiendomsboblen som norsk økonomi nå er inne i, i forhold til andre fylker som får en sterk industrieffekt av etterspørselen fra sokkelen.

I industristatistikken for 2012 har Østfold 12 268 arbeidsplasser i industrien utenom næringsmiddelsektoren. Legger man sammen næringsmiddelindustri og primærleddet så får vi $3565 + 2089 = 5664$ årsverk. Det innebærer at produksjon knyttet til landbruk og næringsmiddelindustri utgjør nesten halvparten av øvrige industriarbeidsplasser. I forhold til det totale antall industriarbeidsplasser i fylket 2010 (16394) utgjør næringsmiddelindustrien en knapp fjerdedel (23 prosent) av total sysselsetting.

Figur 8.1 Utviklingen i sysselsetting Østfolds og Vestfolds totale industri og jordbruksindustri.



Av produksjonsrettede arbeidsplasser i Østfold er med andre ord jordbruk og foredling helt sentralt, og det har blitt enda mer sentralt i de siste tolv årene fordi annen produksjonsaktivitet har falt, mens næringsmiddelindustrien er stabil til tross for at antallet i primærproduksjonen har sunket (se figur). Denne trenden er helt parallell til utviklingen i Vestfold, der vi også ser at næringsmiddelindustrien greier seg langt bedre enn øvrig industri (se figur). Fordi næringsmiddelindustrien har Norge som sitt marked og varene er rimelig konjunkturuavhengige, er dette en svært stabil del av norsk produksjon.

Det blir nå viktig å snu fallende trender i primærproduksjonen for å sikre råvaregrunnet og sysselsetting både i primærleddet og sekundærleddet. Økt foredlingsgrad og større volumer i industrien har gjort at denne hittil har opprettholdt sysselsettingen, i motsetning til primærleddet.

Volumene i Østfolds produksjon holder seg likevel noenlunde stabile, men med en negativ utvikling for kornproduksjonen. Mange kornbruk i Østfold kan drives på deltid på en effektiv måte og har vært gjort det til nå, men klimaendringer og slitasje på tidligere investeringer gir store utfordringer framover. Samtidig ser man at ikke minst de store kornentreprenørene sliter med å tjene penger og drive godt, blant annet på grunn av hvordan værforholdene har vært i de siste årene, og fordi norsk areal er krevende å drive i store enheter. Mindre skifter (under 20 dekar) går ut med større driftsenheter, og det bidrar til å senke totalareal og -produksjon.

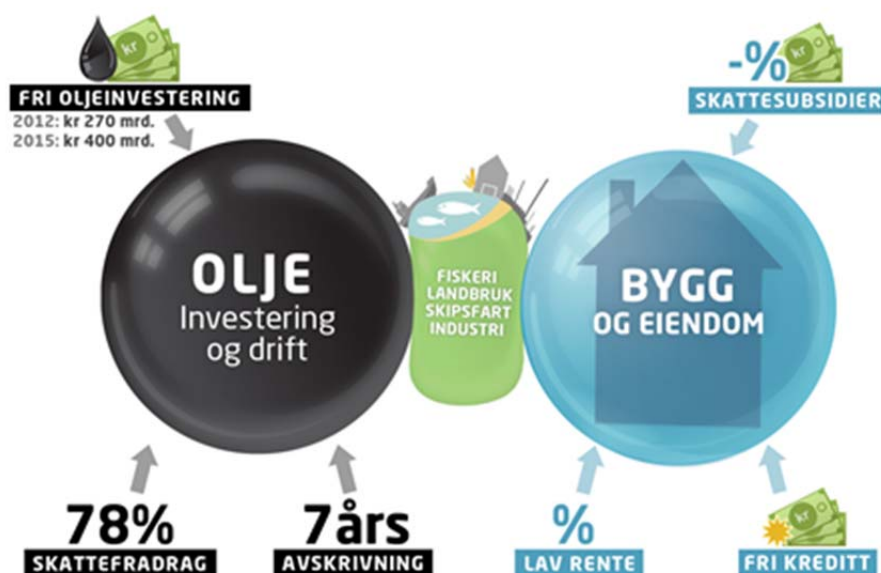
Skal arealet holdes i drift framover, må også gjennomsnittskornbruket fornyes. Det vil si at å investere i tørkekapasitet, driftsbygninger og drenering må bli lønnsomt også for 300–500 målsbruket innenfor alle produksjoner. Norge greier ikke å holde produksjonen oppe innenfor korn, storfekjøtt og sauekjøtt samt i grønt og poteter. Samtidig er volumet for framtidig norsk melkeproduksjon usikker. Alle er produksjoner der Østfold har gode forutsetninger.

Spørsmålet er hvorvidt det igjen vil bli stilt midler til rådighet for de nødvendige grunninvesteringer for å sikre driften for en ny generasjon, slik at vi får levende bygder, kulturlandskap og en aktiv og omfattende næringsmiddelindustri også framover. En næringsmiddelindustri som blir en stadig viktigere del av norsk industri totalt sett, med det fallet vi nå ser i vår totale industrisysseletting. Uten bl.a en sterk næringsindustri vil Norge også få en stadig snevrere industribase.

Kommer norsk industri i skyggen av olje og eiendom?

Den økonomiske veksten i eiendomssektoren fra midten av 1990-tallet og et stadig økende trykk i oljeutvinningen legger stort press på landbruket og industrien. Særlig kyst- og fjelljordbruket har hatt det utfordrende i kampen om hendene i et svært opphetet arbeidsmarked. I tillegg har den billige kreditten ført Norge opp i verdenstoppen i husholdningsskjeld, og gjort at mange bønder og ungdommer heller har begynt med bygging og service, eller solgt deler av eiendommen, framfor å fortsette i landbruksnæringen.

Figur 8.2 Industri, landbruk, fiskeri, skipsfart og andre næringer som skal utvikles mellom petroleumssektoren og eiendomssektoren. Kilde: Nasjonalregnskapet 2011



At industrien todeles, er det nå bred enighet om. Sentralbanksjefen tok det opp i sin årstale i februar, og regjeringen kom med tiltak for å bøte på dette i mai 2013. Mens leverandørindustrien og alt som er innenfor oljeboomen går bra og tilsynelatende stadig bedre, sliter tradisjonell industri som ikke har et bein innenfor høykonjunkturen i oljesektoren.

Nedleggingen av treforedlingsindustrien truer forvaltningen av skogen, økende matimport svekker norsk næringsmiddelindustri og livsgrunnlaget i distriktene, og fiskeindustrien har stadig mindre omfang i Norge til tross for høy eksportverdi.

Hva holder da dagens økonomi i gang utenfor oljeboomen? Økte priser på bolig og en stadig større bygg- og anleggsektor bidrar til veksten i norsk økonomi nå. Boliger utgjør halvparten av realkapitalen i Norge. Disse omsettes i et fritt marked, og mangelen gir seg utslag i boligprisene.

Annen realkapital omsettes i liten grad fritt, men her skjer det store investeringer, med varierende avkastning som blåser opp bygg- og anleggsektoren. Slik som vei, innen bane, store investeringsbehov i elektrisitetsforsyningen, vann og avløp, og i offentlige skoler, sykehjem og sykehus. Med dagens nettoinnvandring på drøye 1 prosent årlig kreves det mye ny infrastruktur og boliger.

Det virker ikke mulig å bygge boliger fort nok, ei heller å levere tjenester raskt nok innenfor skole, helse og offentlig omsorg. Slike sjokk i systemet som dagens innvandring representerer, må håndteres med kløkt slik at dette ikke overstiger vårt lands integreringsevne og mulighet til å svare på etterspørselseffektene av slike bølger. Også her kreves balanse og et lengre perspektiv.

Næringslivet mellom oljeboomen og boligboblen sliter i kampen om kapitalen og arbeidskraften, og ikke minst mangel på politisk vilje til å sikre tilstrekkelige ressurser og rammebetingelser. Det fører til nedbygging av tradisjonelle produksjoner i Fastlands-Norge generelt. Dette må snus raskt om ikke Norge skal få en sårbar ensidig produksjonsbase, svekket industrisektor og et land avhengig av stadig mer matimport og grensehandel på den ene siden og gjengroing på den andre.

Kampen om kapitalen

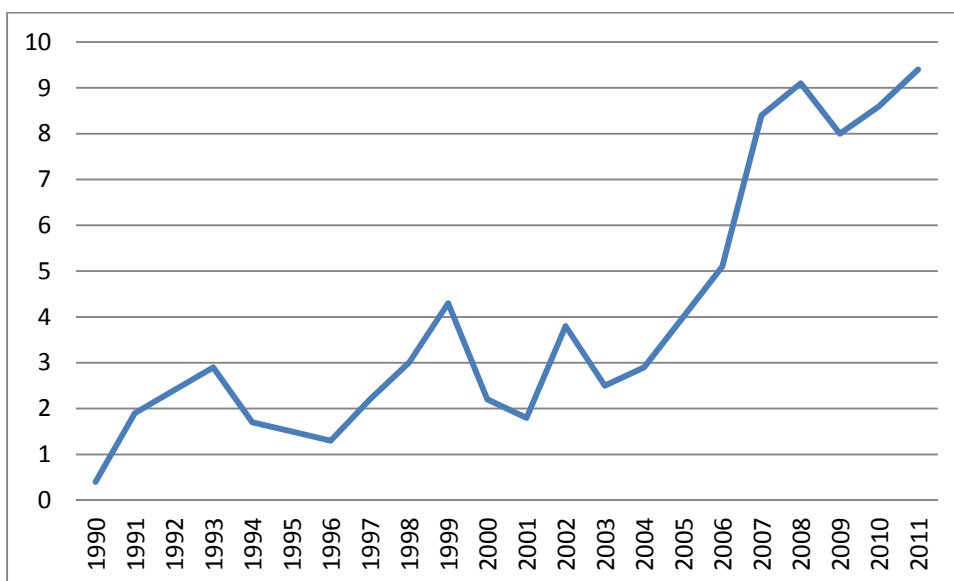
I Norge er oljesektoren nå større enn noen gang. Investeringer i sektoren setter nye rekorder år for år og anslått til 184 milliarder kroner for 2012. Og 2013 ser ut til å bli enda høyere, med et estimat (juni 2013) på 194 mrd fra Statistisk sentralbyrå. En historisk høy oljepris gir historisk høye investeringer og tiltrekker seg da annen arbeidskraft i stadig større grad samtidig som det svekker det politiske miljøets fokus på øvrig norsk næringsliv. Skal man greie å balansere dette, må det skje gjennom sterkere statlig styring.

Det er i hovedsak to måter å styre dette på. OED kan begrense antall letelisenser som tildeles for å lete på nye blokker. OED kan også utsette tildeling av utvinningslisenser når man finner olje på nye blokker. I 2012 skjedde 89 prosent av investeringene i industrien i oljerelatert virksomhet, og det sier noe om konkurransesituasjonen til andre bransjer.

Samtidig fører fri kreditt og fri arbeidsinnvandring til at investeringer i eiendomsbransjen er en "no-brainer". EUs felles arbeidsmarked omfatter om lag 250 millioner arbeidstakere som kan etablere seg med familier i hele EØS-området med de samme rettigheter som norske statsborgere når de kommer til landet. Tidligere var ikke dette en utfordring, fordi mobiliteten i EU-området var lav, men når arbeidsledigheten vokser i hjemlandet, vil motivasjonen for å søke arbeid i andre EU/EØS-land øke. Nå har Norge den

høyeste innvandringen i Europa som tilsvarer 1 prosent av befolkningen i året, dvs. Om lag 50 000 i året, eller på størrelse med et årskull.

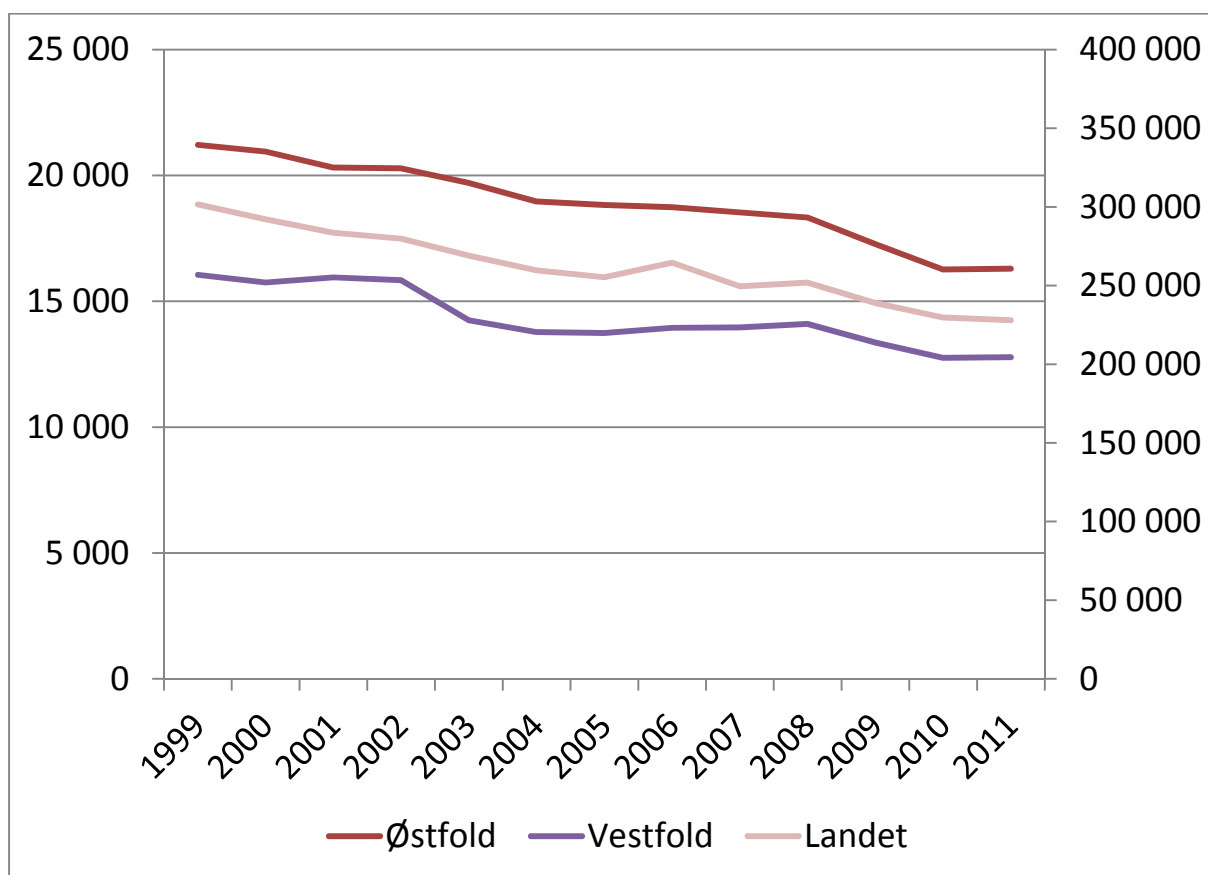
Figur 8.3 Immigrasjon via EØS til Norge per 1000 innbygger. Kilde: Eurostat 2012



Bygg- og anleggsbransjen bygde for 320 milliarder kroner i 2012. Ingenting tyder på at tallene for 2013 blir lavere.

En måte å legge til rette for industri på har vært å bedre samferdselen. Østfold og Vestfold er to fylker der vei- og jernbanebygging har vært omfattende de siste år, og med små avstander og gode veier skulle dette være en fordel for disse fylkene. Og det er knapt andre fylker som har tilsvarende veistandard. Likevel ser dette ut til å ha betydd lite, f.eks. har ikke industrisyssetningen holdt seg bedre her enn i Norge som helhet.

Figur 8.4 Fall i industrisyssesting i Østfold (24 prosent) og Vestfold (20 prosent; venstre akse) i forhold til Norge total (23 prosent; høyre akse) 1999-2011.



Det er politiske valg som kan styres, som ligger bak dagens utfordringer som all annen virksomhet har med dagens oljeaktivitet. Også grunnlaget for den kreditt-drevne gjeldseksponeringen hos husholdningene kan begrenses med nedtrapping av rentefradraget og økning av beskatning av bolig som investeringsobjekt, det vil si bolig som ikke er eget bosted. Pengene kan brukes på sparestimulerende tiltak og virkemidler for å sikre investeringer i Fastlands-Norge samt å bidra til nasjonalt eierskap av industrien.

Situasjonen i jordbruket, som i all annen norsk produksjon utenfor olje og eiendom, krever at det tas grep for å kjøle ned presset i økonomien, utover handlingsregelen for bruk av oljepengene, for å sikre et bredt sammensatt næringsliv også i framtiden. Grep for å reversere forgjeldingen, stoppe avindustrialiseringen utenfor oljeboomen og balansere innvandringen er avgjørende for å skape langsiktig bærekraft i norsk økonomi.

9 Penger til politikk

Virkemidlene som myndighetene har til rådighet for å nå målet om 20 prosent økning av matproduksjonen i Norge (Landbruks- og matdepartementet, 2012), landbruk over hele landet og en arealutnyttelse som øker nasjonalformuen (levende kulturlandskap), er mange. De mest sentrale virkemidlene i landbrukspolitikken er følgende:

1. Lovverk og offentlige reguleringer knyttet til eiendom
2. Importvernet
3. Prissystemet
4. Markedsregulering
5. Avgifter og skattesystemet
6. Tilskuddsordninger

Sentrale lover som odelsloven, konsesjonsloven og jordloven skal sikre at jordbruksareal ikke går ut av produksjon. Omsetning av landbrukseiendommer er underlagt omsetnings- og prisregulering for å sikre fortsatt gårdsdrift og forhindre at kapitalkostnadene blir for høye for produksjonsøkonomien. Det er derimot ikke prisen på leiejord, fordi leiemarkedet er uregulert og prisen bestemmes av tilbud og etterspørsel.

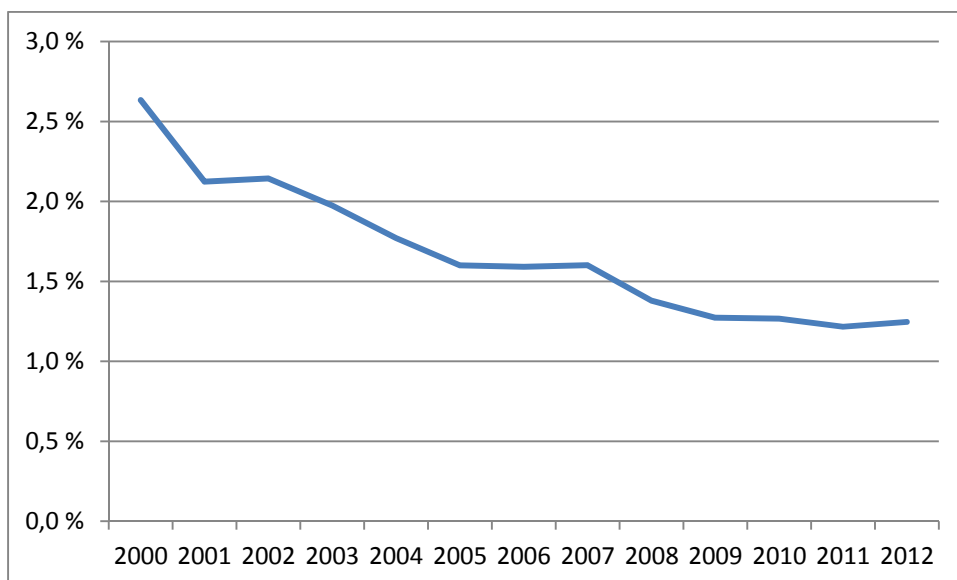
Importvernet skal gjøre det mulig å ta en høyere pris enn verdensmarkedspris for norske produkter, slik at vi kan ha en norsk jordbruksproduksjon. I statsbudsjettet for 2013 har regjeringen tatt noen grep for å ”tette igjen” hull i importvernet for utvalgte melke- og kjøttprodukter. Dette er et skritt i retning av en prisutvikling på melk og kjøtt som kan gi økt produksjon av melk og kjøtt i Norge.

Den norske landbruksmodellen er fortsatt rimelig komplett, til forskjell fra de fleste andre vestlige lands. Modellen har virkemidler som lett kan styrkes for å nå mål om økt produksjon i norsk landbruk og landbasert næringsmiddelindustri. Politikkenes rammeverk er altså til stede, men det må finansieres tilstrekkelig. Stortinget har behandlet landbruksmeldingen, som kom i mars 2012, og sier (s. 75) at ”Regjeringen vil innenfor de gitte handelspolitiske rammer, legge til rette for økt produksjon av landbruksvarer som det er naturgitt grunnlag for og som markedet etterspør, slik at selvforsyningen kan opprettholdes om lag på dagens nivå”. Det er viktig å understreke at de politiske virkemidlene er på plass, og at de kan justeres om det er vilje til å finansiere dem tilstrekkelig til å reversere nedgangen og øke produksjonen.

Og vårt internasjonale handlingsrom er stort. Akkurat som på 1970-tallet er EU-medlemskap uaktuelt, og det blir ingen internasjonal avtale gjennom WTO. Doharunden, som ble til i kjølvannet av 11. september 2001, framstår nå som utdatert, og mye av tenkningen er foreldet i en verden der Vestens makt faller, Østens øker og deler av Europa kan bli funksjonelle u-land. Det betyr at all makt nå er tilbake i Stortinget når det gjelder spørsmålet om norsk landbruks og matforsynings framtid.

Dette er særlig viktig i landbruket, der den internasjonale utviklingen synliggjør en økende kamp om matressursene. Det kan gi nye utfordringer også for vår egen matsikkerhet. Det er små summer som skal til for å snu utviklingen i Norges landbruk. En styrket årlig finansiering, inkludert investeringer, på et par prosent av oljeinvesteringene ville snu utviklingen raskt, fordi den norske landbruksmodellen virker, bare finansieringen er tilstrekkelig. Da vil norske familiebruk fornyes for en ny generasjon og sikre norsk matforsyning fram mot 2050. Jordbruksarealet vil øke, og vi tar vare på næringsmiddelindustrien og annen aktivitet i Norge mellom oljesektoren og eiendomsboblen. Nå brukes drøyt 1 prosent av statsbudsjettet til jordbruksavtalen. Det er en nedgang fra 3 prosent like før tusenårsskiftet.

Figur 9.1 Overføringer til landbruket som andel av BNP. Kilde: nasjonalregnskapstall, SSB.



En styrking av virkemidlene som allerede er utviklet i den norske landbruksmodellen vil være nødvendig nasjonalt for å øke produksjonen og for å stille midler til rådighet også for Østfold. Skal man snu fallende trender i arealbruk og produksjon er det neppe mulig å tenke seg det med reduserte midler inn i næringa. I de siste årene viser nasjonal statistikk at færre bruk greier å opprettholde jordbruksarealet. Tvert om ser det ut til at for hvert bruk som går ut, så tar det med seg noe jord.

Østfolds jordbruk er variert og med store muligheter på noe av Norges beste matjord i ytre deler – til store korn- og grasareal innenfor raet. Med kort vei til markedene, sterk jordbrukskultur og mye relativt godt arrondert areal ligger alt til rette for at Østfold sammen med Akershus kan være Norges kornkammer også i årene framover. Men Østfoldjordbruket er også mye mer enn korn. Dét er det viktig å huske på for bredden i jordbruk og næringsmiddelindustri. Dagens jordbruk må styrkes og videreutvikles skal Østfolds viktigste industrigren – næringsmiddelindustrien sikres og arealene økes framover.

Litteratur

- Aanesland, N., & Holm, O. (2005). *Landbrukets betydning for sysselsetting og inntekt i Akershus og Østfold, og for noen utvalgte kommuner i de to fylkene*. Ås.
- Arbeids- og administrasjonsdepartementet. (2003). *St. prop nr. 70 (2002-2003) Om jordbruksoppgjøret 2003 - endringer i statsbudsjettet for 2003 m.m.* Arbeids- og administrasjonsdepartementet.
- Bondelaget, Norsk Landbrukssamvirke, Nærings- og nytelsesmiddelarbeiderforbundet, & Småbrukarlaget. (2013). *Norsk matproduksjon - i en komplett verdikjede*.
- Budsjettnemnda for jordbruket. (2013). *Resultatkontrollen for gjennomføring av landbrukspolitikken 2013*. NILF.
- Bunger, A., Fjellhammer, E., & Smedshaug, C. A. (2012). *Vikens kornproduksjon - når vi målet?* (LU-notat) (s. 1–28). Oslo: Landbrukets utredningskontor.
- Debio. (2013). *Statistikk. Økologisk produksjon, private standarder*. Bjørkelangen.
- Eldby, H. (2012). *Korn og klima* (Rapport No. 1-2012). Oslo: Landbrukets utredningskontor.
- Fylkesmannen i Østfold. (2013). *Regionalt bygdeutviklingsprogram 2013-2016*.
- Landbruks- og matdepartementet. (2009, 13. februar). Jordvern: Ber om at planene blir endret. *Landbruks- og matdepartementet*. Hentet fra <http://www.regjeringen.no/nb/dep/lmd/aktuelt/nyheter/2009/feb-09/jordvern-ber-om-at-planene-blir-endret.html?id=546230>
- Landbruks- og matdepartementet. (2012). *Meld. St. 9 (2011-2012). Landbruks- og matpolitikken. Velkommen til bords*. Oslo: Landbruks- og matdepartementet.
- Lerfald, Merethe, Lien, Gudbrand, Alnes, Per Kristian, Sand, Roald, Folstad, Kristin Stokke, & Rye, Siv Karin Paulsen. (2012). *Verdiskaping i landbruk og landbruksbasert virksomhet i Oppland*. Oslo: NILF.
- NILF. (2011). Svekket selvforsyning og tendens til større andel forimport.
- Norsk institutt for skog og landskap. (2013, 6. november). Grøftebehov på dyrka mark. *Skog og landskap*. Hentet fra http://www.skogoglandskap.no/nyheter/2013/groftebehov_pa_dyrka_mark
- Nyborg, Å., Solbakken, E., Svendgård-Stokke, S., Lågbu, R., & Klakegg, O. (2008). Jordsmonn på dyrka mark i Østfold. *Skog og Landskap*.
- Nåvik Hval, J., & Rålm, P. C. (Red.). (2012). *Mat og industri 2012. Status og utviklingstrekk i matindustri*. Oslo: NILF.
- Smedshaug, C. A., Tufte, T., Hageberg, E., Hillestad, M. E., Fjellhammer, E., & Eldby, H. (2013). *Investeringer som virkemiddel. Hvordan øke råvareproduksjonen og sikre matindustriens råvaretilgang* (No. 3). Oslo.
- Snellingen Bye, A. (2013). Landbrukstillingen 2010. Stor variasjon i omsetning i jordbruket.
- SSB. (2013a). Gårdbrukerens inntekt og formue, 2011.
- SSB. (2013b). Investeringer i industri, bergverk og kraftforsyning, 1. kvartal 2013. Hentet 17. april 2013 fra <http://ssb.no/kis>

- SSB. (2013c). Statistikkbanken. Bedrifter og sysselsatte i industri, etter næring (SN2007) og sysselsettingsgruppe (K).
- SSB. (2013d). Statistikkbanken. Sysselsatte per 4. kvartal, etter bosted, arbeidssted, alder og næring (SN2007) (F).
- SSB. (2013e). Statistikkbanken. Fylkesfordelt nasjonalregnskap, etter næring (F).
- SSB. (2013f). Statistikkbanken. Hovedtall for foretak i industri, etter næring.
- SSB. (2013g). Statistikkbanken. Kommunal forvaltning av landbruksarealer.
- SSB. (2013h). Statistikkbanken. Produksjon og inntekt, etter næring.
- SSB. (2013i). Statistikkbanken. Strukturen i jordbruket.
- SSB. (2013j). Statistikkbanken. Årlig nasjonalregnskap.
- Østfold fylkeskommune. (2009). *Fylkesplan for Østfold. Østfold mot 2050. Fylkesplanperioden 2009-2012.*

Utgivelser 2013

Rapport 7—2013: Kornkammer under press. Landbruket i Oslo og Akershus.

Rapport 6—2013: Politikerundersøkelsen 2013

Rapport 5—2013: Synkende svensk storfeproduksjon.

Kombinasjonsdrift mellom barken og veden.

Rapport 4 — 2013: Framtidas landbruksakademikere

Rapport 3 — 2013: Investeringer som virkemiddel

Rapport 2 — 2013: Korn og krise. Hvorfor Norge bør starte kornlagring

Rapport 1 — 2013: For rike for Vestlandsjordbruket?

Notat 2 — 2013: Utviklingen i melkeproduksjonen frem mot 2017

Notat 1 — 2013: Norsk næringsmiddelindustri - Konkurransedyktig verdiskaping i hele landet

Utgivelser 2012

Rapport 6 — 2012: Valdres-landbruket

Rapport 5 — 2012: Slipp bonden fri! Erfaringer fra Danmark

Rapport 4 — 2012: Stagnasjon i norsk produksjon—importvolum i vekst

Rapport 3 — 2012: Evaluering av Kompetanseutviklingsprogrammet i landbruket

Rapport 2 — 2012: Melk og meieri i Sverige.

Rapport 1 — 2012: Korn og Klima

Notat 3 — 2012: Reint mjøl i fôrsekken?



Schweigaardsgt. 34C

Pb. 9347 Grønland

N-0135 OSLO

Tlf: 22 05 47 00

Fax: 22 17 23 11

E-post: post@agrianalyse.no

Web: <http://www.agrianalyse.no>

ISSN 1894-1192

