



Stortingets næringskomité  
Stortinget  
0026 OSLO

Vår saksbehandler  
Anders Huus  
22 05 45 36

Vår dato  
30.05.2012  
Deres dato

Vår referanse  
11/01563-8  
Deres referanse

## Jordbruksoppgjøret 2012. Høring på Prop. 122 S (2011-2012)

### 1 Innledning

Det vises til Prop. 122 S (2011-2012) ”Jordbruksoppgjøret 2012 - endringer i statsbudsjettet for 2012 m.m.”

Norges Bondelag beklager at det ikke var mulig å komme fram til enighet om en jordbruksavtale ved årets jordbruksforhandlinger.

Norges Bondelag kan imidlertid ikke ta ansvar for et jordbruksoppgjør som etter vår vurdering ikke følger opp de mål som Stortinget vedtok 12. april gjennom sin behandling av Meld. St. 9 (2011-2012) i Innst. 234 S (2011-2012).

### 2 Inntekt

#### Premisser

Det vises til Meld. St. 9 (2011-2012) ”Landbruks- og matpolitikken – Velkommen til bords” og Stortingets behandling av denne i Innst. 234 S (2011-2012). Gjennom behandlingen er mål og ambisjoner for norsk landbruk og matproduksjon trukket opp. Meldinga mangler konkretisering av hvilke virkemidler og tiltak som skal iverksettes for å nå målene, men den understreker at:

*”Gode inntektsmuligheter er det viktigste virkemiddelet for å nå de jordbrukspolitiske målene.”*

Meldinga slår fast at inntekts- og velferdspolitikken fra 2005 skal videreutvikles:

*”Regjeringen vil sikre utøverne i landbruket en inntektsutvikling og sosiale vilkår på linje med andre grupper. Regjeringen vil derfor videreutvikle inntekts- og velferdspolitikken i landbruket med utgangspunkt i den landbrukspolitikken som er ført etter 2005”. Fra 2006 til 2010 var lønnsveksten for andre grupper knapt 21 pst., eller i 74 900 kroner. I jordbruket økte inntekten med 57 ½ pst., eller 91 000 kroner per årsverk, iflg. Normaliserte regnskap utarbeidet i 2011.”*

#### Bondelagets Servicekontor AS

**Postadresse:**  
Postboks 9354 Grønland  
0135 OSLO

**Norges Bondelag**  
Bondelagets Servicekontor AS

**Besøksadresse:**  
Landbrukets Hus,  
Schweigaardsgate 34 C  
0191 OSLO

**Org.nr.:** 939678670  
**Org.nr.:** 985063001 MVA

**Telefon:**  
22 05 45 00

**Bankkonto:** 8101.05.12891  
**Bankkonto::** 8101.05. 91392

**E-postadresse:**  
bondelaget@bondelaget.no

**Internett:**  
www.bondelaget.no

Vår dato  
30.05.2012

Vår referanse  
11/01563-8

Stortinget har ved behandlingen slått fast at:

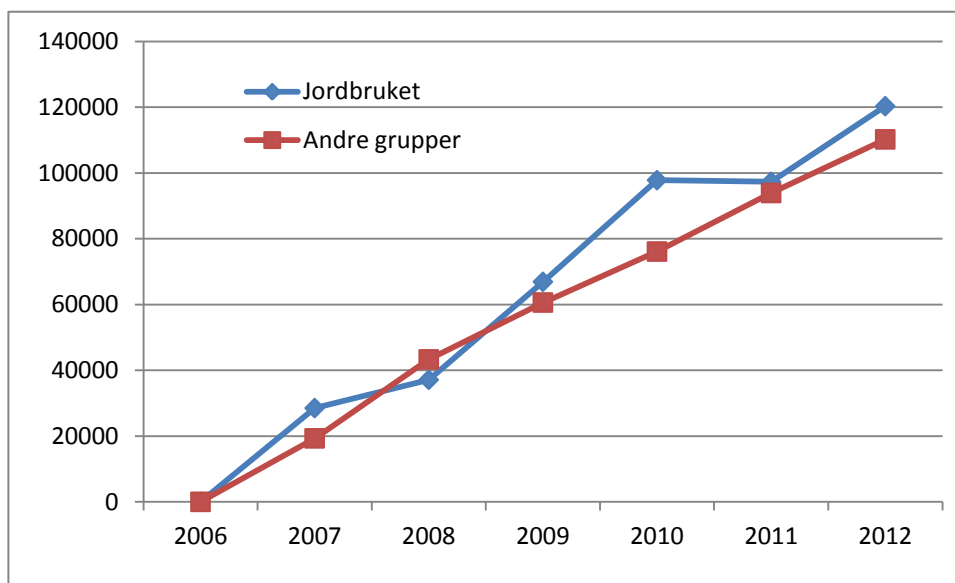
*”Komitéens flertall, medlemmene fra Arbeiderpartiet, Sosialistisk Venstreparti og Senterpartiet, merker seg at Regjeringen vil sikre utøverne i landbruket en inntektsutvikling og sosiale vilkår på linje med andre grupper og videreutvikle inntekts- og velferdspolitikken i landbruket med utgangspunkt i den landbrukspolitikken som har vært ført etter 2005.”*

Vi vil også minne om landbruks- og matmeldingas formuleringer om at:

- *Det er avgjørende at landbruket sikres gode inntektsmuligheter for å være en attraktiv næring for kompetente utøvere.*
- *Gode inntektsmuligheter er nødvendig for at landbruket skal kunne utføre sine samfunnsoppgaver”*
- *Det er nødvendig å legge til rette for inntektsmuligheter i jordbruket som sikrer rekrutteringen til næringen”*

#### Inntektsutvikling jordbruket - andre grupper før virkning av jordbruksoppgjøret

Inntektsutviklingen i jordbruket har siden 1992 i jordbruksavtalesammenheng blitt målt etter Totalkalkylen for jordbruket, normaliserte regnskaper.



Figur 1: Inntektsutvikling for jordbruket og andre grupper i samfunnet fra 2006 til 2012. Kr/årsverk

Totalkalkylens normaliserte regnskaper viser en sterkere inntektsvekst for jordbruket fra 2008 til 2010. Ser en perioden fra 2006 til 2012, er inntektsveksten om lag 10.000 kroner per årsverk sterkere for jordbruket i forhold til andre grupper i samfunnet. I perioden fra 2010 til 2012, er imidlertid inntektsveksten 11.600 kroner per årsverk svakere enn for andre grupper i samfunnet.

**Norges Bondelag mener begrepet ”videreutvikle inntektspolitikken” må innebære at det skal legges til rette for en forsterket inntektsvekst for jordbruket i forhold til perioden 2006-2010. Etter Norges Bondelags vurdering skal derfor næringa tilbys rammevilkår**

Vår dato                      Vår referanse  
30.05.2012                    11/01563-8

**som kan gi grunnlag for at inntektsforskjellen mellom bønder og andre grupper i samfunnet skal reduseres mer enn i perioden 2006-2010.**

Totalkalkylen viser inntektssituasjonen for hele jordbrukssektoren. Referansebruk er beregninger på bruksnivå for ulike produksjoner, bruksstørrelser og områder. Beregningene bygger på regnskapstall fra 850 gårdsbruk og disse er gruppert i 28 referansebruk. Gjennom referansebrukene får man et bilde av hvordan lønnsomheten varierer mellom ulike produksjoner. Siden referansebrukene bygger på regnskapsresultater, gir de også et godt bilde av inntektsnivået for den enkelte næringsutøver.

**Tabell 1        Vederlag til arbeid og egenkapital inklusive beregnet inntektsverdi før skatt av jordbruksfradraget, kroner per årsverk. Framregning til 2011 og 2012 inklusive volumframregninger fra regnskapsåret 2010**

	Årsverk	2012
1 Melk og storfeslakt. 22 årskyr, landet	1,904	321 500
2 Korn. 341 dekar korn, landet	0,425	189 400
3 Sau. 140 vinterfôra sauer, landet	1,220	227 400
4 Melkeproduksjon geit. 101 årsgeiter, landet	1,712	342 200
5 Svin/korn. 44 avlssvin + 354 dekar korn, landet	1,711	330 700
6 Egg/planteprod. 7188 høner + 209 dekar korn, landet	1,626	406 300
7 Potet/korn. 113 dekar poteter + 423 daa korn, landet	1,477	223 400
8 Storfeslakt/ammeku. 28 ammekyr, landet	1,262	268 500
9 Frukt og bær. 48 dekar frukt og bær, landet	1,736	302 000
10 Fjørfekjøtt/planteprodukter. 82 221 fjørfeslakt, landet	1,082	411 900
11 Økologisk melk og storfeslakt. 23 årskyr, landet	1,963	327 800
12 Melk (de 1/3 minste brukene). 12 årskyr, landet	1,575	289 900
13 Melk (de 1/3 største brukene). 33 årskyr, landet	2,210	342 900
14 Melk (de 25 største brukene). 48 årskyr, landet	2,386	357 300
15 Melk og storfeslakt. 24 årskyr, Østlandets flatbygder	2,046	325 700
16 Melk og storfeslakt. 19 årskyr, Østl. andre bygder	1,843	334 800
17 Melk og storfeslakt. 31 årskyr, Agder/Rogal. Jæren	1,738	373 800
18 Melk og storfeslakt. 19 årskyr, Ag./Ro. andre bygder	1,737	303 400
19 Melk og storfeslakt. 21 årskyr, Vestlandet	1,803	316 700
20 Melk og storfeslakt. 23 årskyr, Trøndelag	2,063	310 000
21 Melk og storfeslakt. 20 årskyr, Nord-Norge	1,947	330 900
22 Korn. <400 dekar korn (231), Østlandet	0,344	68 300
23 Korn. >400 dekar korn (670), Østlandet	0,647	297 900
24 Korn/svin. 311 dekar korn + 22 avlssvin, Trøndelag	1,007	328 200
25 Sau. 125 vinterfôra sauer, Vestlandet	1,216	177 200
26 Sau. 166 vinterfôra sauer, Nord-Norge	1,286	310 600
27 Sau (de 25 største). 230 vinterfôra sauer, landet	1,567	309 300
28 Samdrift melkeproduksjon. 42 årskyr, landet	2,683	374 900

**Kilde: Budsjettmemnda for jordbruket. Utredning nr. 2. 2012**

Referansebrukene viser et inntektsnivå som varierer mellom 68.000 kr/årsverk og opp til 412.000 kroner pr årsverk i 2012. I følge teknisk beregningsutvalg for inntektsoppgjørene forventes andre grupper i samfunnet å få ei inntekt på 469.300 kroner dersom lønnsveksten i 2012 blir på 3,6 prosent. Referansebrukene viser at alle produksjonene har en årsverksinntekt som er langt lavere enn andre grupper i samfunnet. **Selv om referansebrukene ikke er ment å være et eksakt og komplett speilbilde av norsk**

**jordbruk, vil Norges Bondelag understreke at disse regnskapstallene dokumentere at inntektsforskjellene mellom bønder og andre grupper i samfunnet er for stor.**

### **3 Virkning av Regjeringens forslag**

Regjeringen foreslår i Prop. 122 S (2011-2012) en samlet ramme ved årets jordbruksoppgjør på 625 mill. kroner. I tillegg tilføres Landbrukets utviklingsfond (LUF) 275 mill. kroner for å styrke fondskapitalen.

I Prop. 122 S (2011-2012) legger Regjeringen opp til rammevilkår for næringa som gir grunnlag for en inntektsvekst på knapt 13.000 kroner pr årsverk fra 2012 til 2013. Dette er klart lavere enn de 17.400 kroner som andre grupper i samfunnet forventes å få.

**Norges Bondelag mener forslaget i proposisjonen ikke innebærer en videreutvikling av inntektspolitikken som er ført etter 2005. Norges Bondelag mener derfor at proposisjonen ikke følger opp inntektsmålsettingen gitt fra Stortinget ved behandlingen av Meld. St. 9 (2011-2012). Prop. 122 S (2011-2012) legger opp til en svekking av inntektsutviklingen til bøndene i forhold til resten av samfunnet. Dette vil ytterligere forverre mulighetene til å nå det landbrukspolitiske hovedmålet om økt matproduksjon i takt med befolkningsveksten, som Stortinget vedtok for en måned siden.**

**Norges Bondelag ber Stortingets Næringskomité legge føringer som sikrer at jordbruket kan få en inntektsutvikling som innebærer en reduksjon i inntektsforskjellen til andre grupper i samfunnet, slik et flertall forutsatte ved Stortingsbehandlingen av Meld. St. 9 (2011-2012) den 12. april. På denne måten kan en sikre rekrutteringa til næringa.**

### **4 Økt matproduksjon over hele landet på norske ressurser.**

Hovedmålet i landbruks- og matmeldinga er økt matproduksjon i takt med befolkningsveksten. Målet er ikke fulgt opp med virkemidler i meldinga. Dette betyr i praksis at det gjennom de årlige jordbruksoppgjørene skal legges til rette slik at næringa kan bli i stand til å øke matproduksjonen med om lag 1 prosent årlig.

Dagens produksjon ligger om lag 1,5 prosent høyere enn ved Regjeringsskiftet i 2005. I samme periode har befolkningsveksten vært 7,8 prosent.

Dagens lønnsomhet er ikke tilstrekkelig for å sikre rekruttering og økt matproduksjon. Skal norsk landbruk være i stand til å innfri de mål Stortinget har satt for matproduksjonen, må det til et taktskifte i satstingen på norsk landbruk. Norges Bondelag hadde forventet at Regjeringa i årets jordbruksoppgjør hadde fulgt opp ambisjonene i meldinga med styrka rammevilkår for næringa. Framlegget i proposisjonen innebærer en svekking av inntektsutviklingen til bøndene i forhold til resten av samfunnet. **Norges Bondelag ber Stortingets næringskomité medvirke til at næringa framover gis inntektsrammer som sikrer rekruttering og økt matproduksjon over hele landet.**

Vår dato  
30.05.2012Vår referanse  
11/01563-8Sjølforsyning og produksjon av korn og storfekjøtt

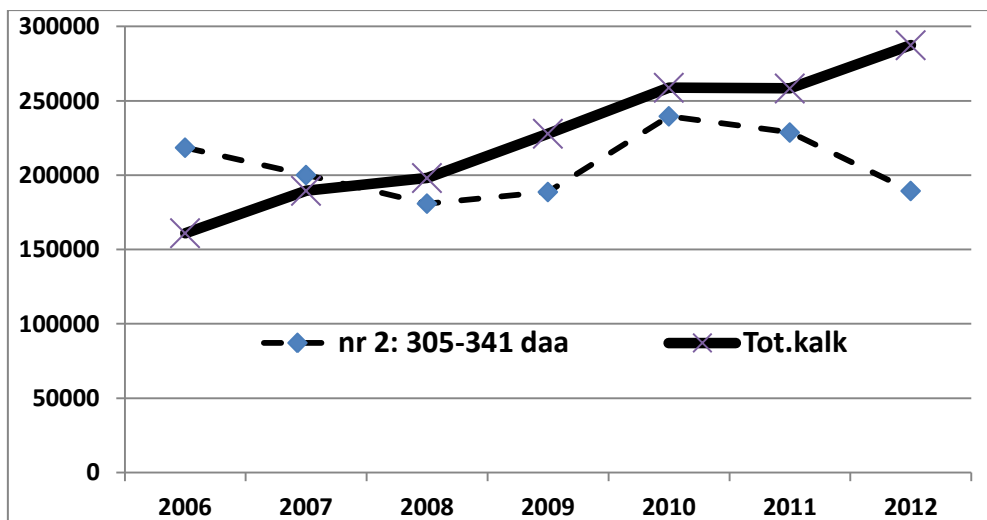
Tabell 2 Norskprodusert andel av matvareforbruket på energibasis. Prosent  
Selvforsyningsgrad 2000-2010

År	Selvforsyningsgrad inkl. fisk, %	Produsert i norsk jordbruk, %	Produsert i norsk jordbruk på norske ressurser, %
2000	50	49	46
2002	46	45	41
2004	53	51	47
2006	54	52	48
2008	52	50	45
2010 *	46	45	39
<b>Endring, 2000-2010</b>	<b>-4</b>	<b>-4</b>	<b>-7</b>

\* Foreløpige tall Kilde:Nilf.

Sjølforsyningsgraden i 2010 er beregnet til 46 pst. Dette er fire prosentpoeng lavere enn i 2000. Andelen av matforbruket produsert i norsk jordbruk, er beregnet til 45 pst for 2010. Korrigert for fôrimport, er denne andelen imidlertid 6 prosentpoeng lavere, beregnet til 39 pst. Dette er 7 prosentpoeng lavere enn i 2000.

27,6 prosent av energiforbruket dekkes av korn, bakevarer og ris. I tillegg inngår korn i produksjonen av husdyrproduktene. Korn er derfor det viktigste produktet for sjølforsyningen. Siden 1999 har arealet av korn gått ned med 330.000 dekar, eller 10 prosent. Beregninger av Budsjettnemnda for jordbruket viser at normalårsavlingene for hvete er 18 kg/daa lavere, bygg 6 kg/daa lavere og havre 10 kg/daa lavere enn ved fjorårets beregninger. Dette til tross for at det utvikles nye og mer yterike sorter.



Figur 2. Inntektsutvikling for referansebruk 2- kornproduksjon Landet, sammenlignet med totalkalkylens normaliserte regnskaper. Vederlag til arbeid og egenkapital per årsverk inkludert produktivitetsendringer og inntektsverdi før skatt av jordbruksfradraget. Kilde: Budsjettnemnda for jordbruket.

Figuren viser at inntektsutviklingen i kornproduksjonen har utviklet seg i negativ retning siden 2006. Dette i kontrast til inntektsutviklingen i jordbruket ellers.

Det vises referansebruksberegninger i Prop 122 S (2011-2012) s 80, der kornbrukene får et inntektsutslag på fra 6.600 til 14.700 kroner per årsverk. Norges Bondelag mener dette ikke er en prioritering av kornproduksjonen som vil bidra til å snu den negative utviklingen av kornareal, produksjon og avlinger. **Norges Bondelag ber Stortingets næringskomité bidra til at kornproduksjonen gis rammevilkår som kan gi grunnlag for framtidig økt norsk produksjon.**

Produksjonen av storfekjøtt i 2012 vil bli den laveste på 20 år. Importandelen ser ut til å bli rekordhøye 17 %. Det ligger mao et stort utnyttet produksjonspotensiale i produksjon av norsk storfekjøtt. Produksjonsveksten kan gjøres i stor grad på norske ressurser som grovfôr og beite, som understrekes i landbruks- og matmeldinga.

Spesialisert storfekjøttproduksjon er en av produksjonene i landbruket med lavest lønnsomhet. Referansebruksberegningene viser et vederlag til arbeid og egenkapital inkludert effekt av jordbruksfradraget på 204.300 kroner per årsverk for 2010. Det vises referansebruksberegninger i Prop 122 S (2011-2012) s 80, der referansebruk 8 med 28 ammekyr får et inntektsutslag på 10.900 kroner per årsverk. Norges Bondelag mener dette ikke er en prioritering av storfekjøttproduksjonen som vil bidra til å snu den negative utviklingen av norsk storfekjøttproduksjon. **Norges Bondelag ber Stortingets næringskomité bidra til at storfekjøttproduksjonen gis rammevilkår som kan gi grunnlag for framtidig økt norsk produksjon.**

## 5 Produktivitetsframgang

I følge Budsjettmemnda for jordbruket har gjennomsnittlig arbeidsproduktivitetsframgang i jordbruket de siste 10 år vært på hele 6,3 prosent per år. For 2013 har memnda prognosert med en reduksjon i arbeidsforbruket på 4 prosent. **Norges Bondelag ber Stortingets næringskomité medvirke til at produktivitetsveksten kommer næringa til gode i form av økte inntektsmuligheter.**

Som følge av nye og endelig arbeidsforbrukstall fra den fullstendige landbrukstellinga i 2010, er det 3.600 færre årsverk i 2010. Dette hever vederlaget til arbeid og egenkapital per årsverk i forhold til det som ble beregnet av Budsjettmemnda i fjor. Hovedforklaringen til at inntektsutviklingen i jordbruket har blitt noe bedre enn forutsatt skyldes altså en sterkere arbeidsproduktivitetsframgang for jordbruket enn det som har vært forutsatt i tilbaketragte jordbruksoppgjør. Det vises for øvrig til side 76 i Prop 122 S (2011-2012) ”Regjeringen viser videre til at årets tall for inntektsveksten i jordbruket siden 2006, har vært høyere enn fjorårets avtale la til grunn. Samtidig er det usikkerhet omkring arbeidsforbrukstallene. Disse forholdene er tillagt vekt i en helhetsvurdering av rammen, jf. linje B.” **Norges Bondelag mener det er helt urimelig om ikke næringa skal få beholde den inntektsveksten som denne ekstra produktivitetsframgangen utgjør.**

Vår dato  
30.05.2012

Vår referanse  
11/01563-8

---

## 6 Importvern

I tillegg til jordbruksavtalens betingelser står importvernet helt sentralt for å oppnå målet om økt matproduksjon. Betydningen av å videreføre et sterkt importvern blir sterkt framhevet i meldinga:

*”Regjeringen vil sikre et importvern som gir beskyttelse gjennom hele verdikjeden og utnytte handlingsrommet for å føre en nasjonal landbrukspolitikk”*

Viktigheten av å utnytte handlingsrommet i importvernet er også framhevet i Stortingets behandling av meldinga. Der uttrykker flertallet at:

*”Flertallet er kjent med at Norge etter gjeldende WTO-avtale har adgang til å benytte enten kronetoll eller prosenttoll for de viktigste landbruksvarene. Flertallet er enig i at dette handlingsrommet må utnyttes for å sikre et velfungerende importvern også i fremtiden”.*

Gjeldende WTO-avtale åpner for å bruke enten tollsats i kr/enhet (spesifikk tollsats) eller som prosent av importpris (ad valorem). I Særskilt vedlegg nr.1 til St. prp. nr. 65 (1993-94) ”Norges bindingslister – varer og tjenester” står følgende på side 3:

*”Hvor både spesifikk og ad valorem tollsats er angitt vil man benytte den sats som til enhver tid er høyest.”*

I kravet til årets forhandlinger forutsatte vi at Regjeringa følger opp landbruks- og matmeldinga og sørger for at handlingsrommet i WTO-avtalen i framtida blir utnyttet også for de produkter der dette ikke er tilfelle i dag. Vi forventer at Regjeringa mer aktivt sørger for å benytte den tollsats som til enhver tid gir best beskyttelse. Dette vil være helt nødvendig for å sikre et landbruk over hele landet, beholde dagens produksjonsvolumer og legge til rett for økt matproduksjon i tråd med målsettingene i landbruksmeldinga og muliggjøre framtidige markedsprisuttak.

**Norges Bondelag ber Stortingets næringskomité bidra til at forutsetningene i landbruks- og matmeldinga om å utnytte handlingsrommet i WTO-avtalen gjennom å benytte den tollsats som til enhver tid er høyest, oppfylles i forbindelse med Statsbudsjettet for 2013.**

Med vennlig hilsen

Nils T. Bjørke

Per Skorge