

Sak 6
Saksfremlegg til representatnskapet

Sak 8
Saksfremlegg til årsmøtet

**Rammebudsjett og kontingent til Norges
Bondelag og Norges Bondelags
Servicekontor AS for 2013**

Saksframlegg

Arkivsaksnr : 12/00816-1

Saksbehandler: Andreas Lunder og Leif Slåtten

Rammebudsjett og kontingent 2013 for Norges Bondelag og Bondelagets Servicekontor AS

Forslag til vedtak: (styrets innstilling til representantskapet og årsmøtet)

A. Medlemskontingentsatser for Norges Bondelag og Bondelagets Servicekontor AS 2013

PERSONLIG KONTINGENT TIL NORGES BONDELAGE:

<i>Ordinær sats for medlemmer fra og med 26 år til og med 66 år</i>	kr	780,-
<i>Redusert sats for medlemmer til og med 25 år og fra og med 67 år</i>	kr	515,-
<i>Redusert sats for husstandsmedlemmer</i>	kr	515,-

KONTINGENT TIL BONDELAGETS SERVICEKONTOR AS:

Fast servicekontingent

Fast servicekontingent for alle som eier eller driver landbrukseiendom	kr	470,-
Fast servicekontingent for selskap uten jordbruksproduksjon	kr 1000,-	

Arealavhengig kontingent innmark, kr/da

Areal som disponeres i driften av bruket	kr	2,75,-
--	----	--------

Arealavhengig kontingent utmark, kr/da

Øvre grense pr medlem kr 620,-	kr	0,69,-
--------------------------------	----	--------

Produksjonsavhengig kontingent

Sats for produksjonskontingent økes med 3,9 %. De ulike intervallene blir etter dette:

<i>Produksjonsavhengig kontingent</i>	<i>Sats 2013 (kr)</i>	<i>Produksjonsavhengig kontingent</i>	<i>Sats 2013 (kr)</i>
Faktor 0,00 - 0,09	0	Faktor 2,51 - 3,00	3152
Faktor 0,10 - 0,30	0	Faktor 3,01 - 3,50	3202
Faktor 0,31 - 0,50	441	Faktor 3,51 - 4,00	3382
Faktor 0,51 - 0,70	872	Faktor 4,01 - 4,50	3562
Faktor 0,71 - 0,90	1282	Faktor 4,51 - 5,00	3740
Faktor 0,91 - 1,10	1717	Faktor 5,01 - 5,50	3996
Faktor 1,11 - 1,30	2130	Faktor 5,51 - 6,00	4179
Faktor 1,31 - 1,50	2596	Faktor 6,01 - 6,50	4240
Faktor 1,51 - 2,00	2754	Faktor 6,51 - 7,00	4301
Faktor 2,01 - 2,50	3013	Faktor 7,01 - 9999	4361

Maksimumskontingenten totalt for Norges Bondelag og Bondelagets Servicekontor AS økes til kr. 7.000,-. Maksimumskontingenten gjelder fra 2013 også for selskap med jordbruksproduksjon.

B. Tilbakeføring av kontingent fra Norges Bondelag til lokal- og fylkeslag for 2013 på bakgrunn av innbetalt kontingent i 2012.

Kontingentrefusjon til lokal- og fylkeslag skjer etter følgende fordelingssatser:

	1000 kr
<i>1. Tilbakeføring til lokallagene og verving</i>	
Fast grunnkontingent, kr 1000 pr lag	550
Ekstra grunnkontingent, kr. 1000 pr lag i Nord-Troms og Finnmark	12
5,5 % av innbetalt kontingent fra medlemmer i 2012	6 380
kr 25,- pr betalende medlem	1 478
<i>Medlemsverving</i>	
Verveprosjekter i samarbeid med fylkeslagene	1280
<i>Sum tilbakeføring til lokallagene og verving</i>	9 700
<i>2. Aktivitetsavhengig tilbakeføring</i>	2 431
Sum overføring til lokallagene	12 131
<i>3. Rammebevilgning til fylkeslagene</i>	10 258
Sum overføring av kontingent til lokal- og fylkeslag	22 389

Midler til lokallag som ikke har avholdt årsmøte siste to år holdes tilbake i sentralledet og overføres til aktivitetsavhengige midler i fylket. Fylkeslagene må gi melding om hvilke lokallag som ikke har gjennomført årsmøte siste to år.

C. Innkommet sak fra styret i Rogaland Bondelag – Medlemskontingent for samdrifter

Det vises til innkommet sak fra Rogaland Bondelag (vedlegg 4). Det innføres maksimumskontingent for landbruksrelaterte selskap (samdrifter m.m), slik at det blir et felles tak på maksimumskontingent for medlemmer i Norges Bondelag og Bondelagets Servicekontor AS, uavhengig av medlemmenes organisasjonsform.

D. Innkommet sak fra styret i Møre og Romsdal Bondelag – Størrelsen på kontingenten i Norges Bondelag

Det vises til innkommet sak fra Møre og Romsdal Bondelag (vedlegg 5). Kontingentsatser og maksimumskontingent justeres som under punkt A i forslag til vedtak.

E. Rammebudsjett for Norges Bondelag og Bondelagets Servicekontor AS 2013

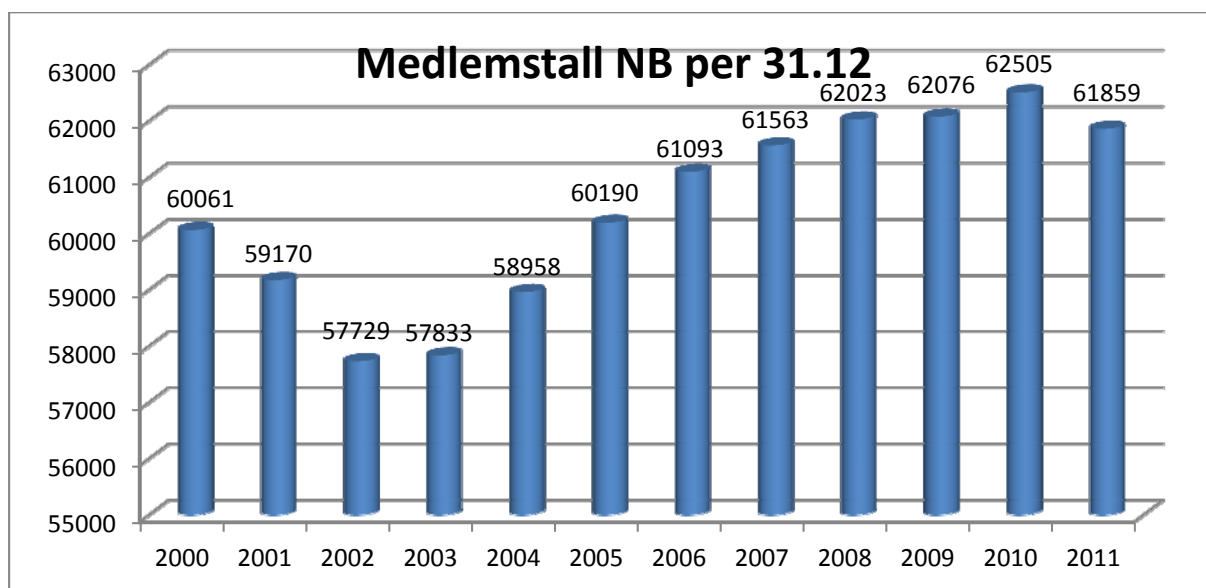
Det framlagte forslag til rammebudsjett for Norges Bondelag og Bondelagets Servicekontor AS, finansbudsjettet, godkjennes som grunnlag for medlemskontingent 2013 og som grunnlag for tilbakeføring av kontingent til lokal- og fylkeslag.

Saksutredning

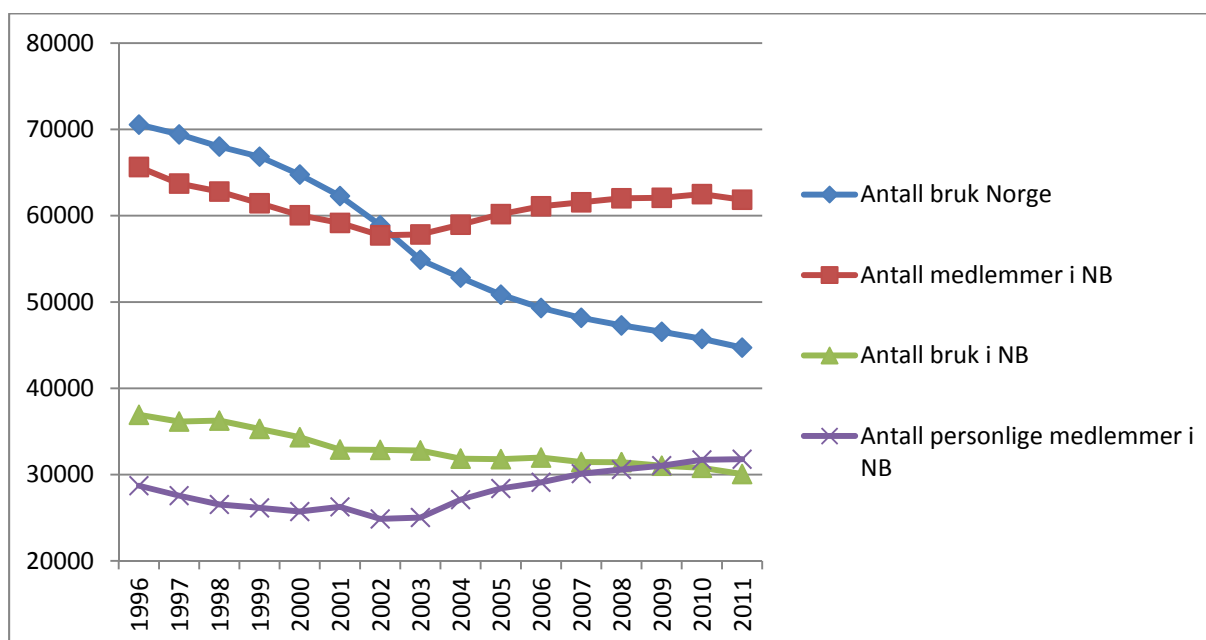
Medlemskontingent 2013 for Norges Bondelag og Bondelagets Servicekontor AS

Medlemsutvikling

Medlemsverving har vært høyt prioritert de siste åra. Likevel ble det færre innmeldte og flere utmeldte i 2011. Medlemstallet gikk ned med om lag 1 % eller 600 medlemmer i 2011. Ved utgangen av 2011 var medlemstallet 61.859 medlemmer. I 2011 var det 2.686 nye medlemmer, 767 færre enn året før. 3.134 medlemmer meldte seg ut i 2011. Det var 200 flere enn året før.



Figur 1: Medlemstall i Norges Bondelag per 31.12 i perioden 2000-2011



Figur 2: Utvikling i totalt medlemstall, antall bruksmedlemmer og antall søkere av produksjonstilskudd i perioden 1995-2011.

I 2009 var det for første gang registrert flere personlige medlemmer enn bruksmedlemmer i Norges Bondelag. Andelen innmeldte bruksmedlemmer ble redusert fra 2/3 av nye medlemmer i 2000 til 1/3 av nye medlemmer i 2010.

Medlemsverving

Å sikre fortsatt positiv medlemsutvikling er en vesentlig oppgave for Norges Bondelag. Et høyt medlemstall gir økt forhandlingsstyrke og påvirkningskraft. Medlemsverving skal være en høyt prioritert oppgave for ansatte og tillitsvalgte på alle nivåer. Verveutvalgets rapport fra april 2012 legges til grunn for det videre vervearbeidet. For å sikre medlemsvekst, prioriteres blant annet fokus på verving på årsmøte 2012, vervekurs for ansatte, tillitsvalgte og medlemmer, vedtektsendring om verveansvarlig i styret i lokale bondelag, videre gjennomgang av kontingent for samdrifter, stopp av ubetalte medlemskap ved utgangen av året samt styrking av ordningen med Årets lokallag samt annen form for premiering.

Kontingentutviklingen

Samlet kontingent til Norges Bondelag og Bondelagets Servicekontor AS i 2011 var 113,4 mill. kroner. Dette var om lag 2,3 mill. kroner under budsjett. Betalingsprosenten for 2011 var på 95, og gjennomsnittskontingenten for de som betalte, var 1.833 kroner, mot budsjettet 1.852 kroner.

Strukturendringene i landbruket påvirker kontingentinngangen i organisasjonen. Stadig færre aktive bønder og en økende andel grunneiere som leier ut jorda, fører til større endringer i kontingentgrunnlaget. Tabellen viser antall medlemmer med areal i drift, antall medlemmer med utleid areal og antall medlemmer med produksjonsomfang som ga grunnlag for produksjonskontingent i årene 2002, 2005, 2008 og 2011.

Areal i drift	2002	2005	2008	2011
Antall medlemmer	29 673	28 069	26 457	25 179
Antall dekar	5.195.105	4.903.042	6.119.044	6.276.852

Areal utleid	2002	2005	2008	2011
Antall medlemmer	4 175	4 681	5 558	6 274
Antall dekar	405.541	483.936	673.529	841.249

Produksjonskontingent	2002	2005	2008	2011
Antall medlemmer	27 531	25 978	25 253	25 019

Tabell: Areal i drift, areal utleid og produksjonskontingent – antall medlemmer og areal 2002-2011. Areal- og produksjonsopplysninger fra Statens landbruksforvaltning ble gradvis brukt som kontingentgrunnlag fra 2007. (Innmarksareal er i medlemsregisteret enten registrert som areal i drift eller areal utleid. Innmarksareal i drift tilsvarer jordbruksareal i drift i statistikk hos Statens landbruksforvaltning, og dette arealet utgjorde totalt for Norge 9,98 millioner dekar i 2011)

Innkomet sak fra styret i Rogaland Bondelag basert på sak fra lokallaga i Hå kommune – Medlemskontingent for samdrifter

Det vises til styrevedtak i Rogaland Bondelag 16. februar 2012: *Rogaland Bondelag viser til innkomen sak frå lokallaga i Hå kommune angående kontingent til samdrifter. Styret oversender saka til styret og årsmøtet i Norges Bondelag for vidare behandling. Fylkeslaget anbefaler at det vert innført tak på kontingent på samdrifter lik den som er på enkeltmannsføretak.*

På bakgrunn av innkommet sak fra Rogaland Bondelag foreslås at det innføres maksimumskontingent også for selskap med jordbruksproduksjon (samdrifter m.m). Forslaget innebærer at satsen for maksimumskontingent i 2013 blir kr 7.000 uavhengig av organisasjonsform (enkeltpersonforetak, DA, AS). Om lag 60 selskaper har de siste årene

betalt en høyere servicekontingent enn maksimumskontingent for enkeltmedlemmer. Endringen er spesifisert i grunnlagsdata for kontingent (vedlegg 3).

Innkomet sak fra styret i Møre og Romsdal Bondelag – Størrelsen på kontingenten i Norges Bondelag

Det vises til styrevedtak i Møre og Romsdal Bondelag 29. mars 2012: (...) *Vi registrerer at mange medlemmer og potensielle medlemmer reagerer på kontingentens størrelse, og ber om at makstaket på kontingenten forblir uendret (...). Styrevedtaket sier videre (...) at eventuell økning i kontingenten hovedsakelig blir lagt på personlig medlemskap (...).*

Kontingentsatser og maksimumskontingent justeres som i punkt A i forslag til vedtak. Personlig kontingent til Norges Bondelag økes med 4,0 %, mens de ulike elementene i servicekontingent til Bondelagets Servicekontor AS økes med mellom 3,0 % og 3,9 %.

Maksimumskontingenten foreslås økt med 300 kr, fra kr 6.700,- til kr 7.000,-. En videreføring av maksimumskontingenten på nivå med satsen for 2012, vil i realiteten innebære frys i kontingentnivået fra 2012 til 2013 for de aller største bruksmedlemmene, mens de øvrige 60.000 medlemmene får normal kontingentøkning.

Forslag til kontingent til Norges Bondelag for 2013

I budsjettgrunnlaget for 2013 er det tatt utgangspunkt i 500 flere medlemmer. Prinsippene for medlemskontingent videreføres, og det er ingen andre endringer enn prisjustering.

Personlig kontingent

Personlig kontingent for ordinære medlemmer mellom 25 år og 67 år økes fra 750 kr til 780 kr (+4,0 %). Personlig kontingent for medlemmer tom 25 år og fom 67 år samt husstandsmedlemmer økes fra 495 kr til 515 kr (+4,0 %).

Forslag til kontingent til Bondelagets Servicekontor AS for 2013

Fast servicekontingent

Fast servicekontingent for alle som eier eller driver en landbrukseiendom. Sats kr 455,- foreslås økt til kr 470,- (+3,3 %)

Selskap uten jordbruksproduksjon betaler en fast servicekontingent. Sats kr 1.000,- foreslås videreført (218 selskaper per mai 2012).

Selskap med jordbruksproduksjon betaler *ikke* fast servicekontingent (630 selskaper per mai 2012).

Arealavhengig kontingent innmark

Kontingent for areal som disponeres til driften av bruket (eid og innleid areal). Sats kr 2,66 per dekar foreslås økt til kr 2,75 per dekar (+3,4 %)

Arealavhengig kontingent utmark

Kontingent utmark foreslås økt fra kr 0,67 per dekar til kr 0,69 per dekar (+3,0 %) Øvre grense per medlem kr 620,- foreslås videreført.

Produksjonsavhengig kontingent

Det foreslås at den produksjonsavhengige kontingenten økes med 3,9 % på alle trinn for kontingentfaktor.

Maksimumskontingent

Satsen for maksimumskontingent foreslås økt med 300 kr, fra kr 6.700,- til kr 7.000,- (+ 4,4 %). Forslaget innebærer at 1.140 enkeltmedlemmer betaler maksimumskontingent.

I innkommet sak fra Rogaland Bondelag (vedlegg 4) foreslås at maksimumskontingenten også gjøres gjeldende for selskap med jordbruksproduksjon (samdrifter m.m), på lik linje med enkeltmannsforetak. Forslaget innebærer at satsen for maksimumskontingent blir kr 7.000 for alle medlemmer i Norges Bondelag og Bondelagets Servicekontor AS, uavhengig av organisasjonsform.

Unge Bønder

Nye unge medlemmer under 35 år som eier eller driver landbrukseiendom betaler halv personlig kontingent og halv produksjonskontingent første driftsåret. Ordningen foreslås videreført.

Fordeling av kontingenten (%)

	2006	2007	2008	2009	2010	2011	2012	2013
Personlig kontingent	31,6	32,3	32,4	33,3	32,8	32,8	33,6	34,0
Arealkontingent	15,5	12,4	13,9	13,8	13,5	13,3	13,6	13,8
Næringskontingent	0,1	-	-	-	-	-	-	-
Produksjonskontingent	47,1	38,2	37,1	36,0	37,4	37,9	36,4	36,1
Fast servicekontingent	-	11,8	11,5	11,7	11,3	11,0	11,4	11,5
Utmarkskontingent	5,7	5,3	5,1	5,2	5,1	5,0	5,0	4,9

Gjennomsnittskontingent (kr)

	2006	2007	2008	2009	2010	2011	2012	2013
Budsjettert	1.699	1.706	1.727	1.775	1.804	1.852	1.869	1.911
Regnskap	1.666	1.694	1.685	1.786	1.801	1.833		

Tilbakeføring av kontingent fra Norges Bondelag til lokallag i 2013 på bakgrunn av innbetalt kontingent i 2012

Kontingentrefusjon lokallag

Kontingentrefusjon til lokallag fordeler seg på følgende elementer:

- Grunnbeløp per lag
- Refusjon per betalende medlem
- Refusjon av innbetalt kontingent
- Aktivitetsavhengig tilbakeføring

Grunnbeløpet på kr. 1.000,- til lokallagene og kr 2.000,- til lokallagene i Nord-Troms og Finnmark foreslås videreført.

Refusjon pr. betalende medlem foreslås videreført for 2013 med kr 25 pr. betalende medlem. Refusjon av innbetalt kontingent foreslås videreført med 5,5 % av innbetalt kontingent fra medlemmer i 2012.

Aktivitetsavhengig tilbakeføring settes til 2,431 millioner for 2013. Dette er en økning på 1,5 %. Det er fylkene som fordeler disse midlene, og hensikten er å stimulere lokallagene til økt aktivitet. Det er stor variasjon i lokallagenes økonomi, og ved å øke nivået på denne posten har fylkeslagene mulighet til å målrette noe av de midlene som tilbakeføres.

Medlemsverving

Det foreslås at den generelle vervepremieringen på kr 200 per nytt medlem til lokallagene overføres ulike verveprosjekter i organisasjonen fra 2013. Fra 2013 settes det dermed av 1,28 millioner til ulike verveprosjekter i organisasjonen.

Ut fra dette blir tilbakeføringen fra Norges Bondelag til lokal- og fylkeslag som følger:

	1000 kr
<i>1. Tilbakeføring til lokallagene og verving</i>	
Fast grunnkontingent, kr 1000 pr lag	550
Ekstra grunnkontingent, kr. 1000 pr lag i Nord-Troms og Finnmark	12
5,5 % av innbetalt kontingent fra medlemmer i 2012	6380
kr 25,- pr betalende medlem	1478
<i>Medlemsverving</i>	
Verveprosjekter i samarbeid med fylkeslagene	1280
<i>Sum tilbakeføring til lokallagene og verving</i>	9 700
<i>2. Aktivitetsavhengig tilbakeføring</i>	
Sum overføring til lokallagene	12131
<i>3. Rammebevilgning til fylkeslagene</i>	
Sum overføring av kontingent til lokal- og fylkeslag	22 389

I tillegg kommer kr 173.000 i støtte til unge bønder-kurs gjennom Bondelagets Servicekontor AS. Dette er en videreføring av nivået fra 2012.

Innledning og generelle forutsetninger i rammebudsjett

Rammebudsjettet er utarbeidet for medlemsaktiviteten i Norges Bondelag (NB) og Bondelagets Servicekontor AS (BS), og skal primært gi grunnlag for kontingentberegningen. Forslag til endelig budsjett blir lagt fram for styrene i NB og BS i desember 2012. Det presiseres at rammebudsjettet inneholder usikre poster som kan påvirke de endelige budsjettposter for 2013.

Forslaget til rammebudsjett er bygd opp på følgende måte:

- Kontingentinntekter er simulert ut fra dagens antall medlemmer.
- Andre inntekter er estimert på bakgrunn av budsjett 2012, økt med en forventet KPI- vekst på 1,5 %. I tillegg er det korrigert for kjente endringer.
- Lønnskostnader er beregnet ut fra dagens antall ansatte, med tillegg for ubesatte stillinger, og reduksjon for kjent avgang. Det er budsjettet med en forventet lønnsøkning for 2012 og 2013 med totalt 6,5 %.
- Øvrige kostnader er estimert på bakgrunn av budsjett 2012, korrigert med en forventet KPI- vekst på 1,5 %. I tillegg er det foretatt korreksjoner for kjente endringer.
- Prosjektaktivitet er kun budsjettet med kjente prosjekter pr. dags dato. Prosjekter vil normalt ikke ha noen resultat effekt, men økt prosjektaktivitet vil påvirke selskapets brutto inntekter og kostnader. Store endringer i prosjektaktivitet fra år til år kan derfor medføre at tallene ikke er sammenlignbare.
- Aktiviteten/kostnadene i fylkeslagene er budsjettet med foreslåtte rammer bevilget fra hovedorganisasjonen. Det er ikke tatt hensyn til lagenes egne inntekter og eventuelle ekstraordinære disposisjoner.

Presentasjon

Rammebudsjettet presenteres i to former:

Finansbudsjett som viser totale inntekter og kostnader for medlemsaktiviteten i NB og BS.

Driftsbudsjett som viser netto inntekter og kostnader i de enkelte avdelinger innen sekretariatet og på fylkesnivå for medlemsaktiviteten i NB og BS.

I tilknytning til finans- og driftsbudsjettet er det presentert tallkolonner for:

Rammebudsjett NB 2013

Rammebudsjett BS 2013

Rammebudsjett totalt 2013

Budsjett totalt 2012

Regnskap totalt 2011

Kommentarer til finansbudsjettet

Inntekter

Totale inntekter for 2013 er budsjettet med 150 millioner, en nedgang på 0,2 % i forhold til budsjett 2012.

Kontingentinntektene er budsjettet med 117,7 millioner for 2012, en økning på 0,5 % i forhold til budsjett 2012. Til tross for at det legges opp til en reell kontingentøkning på i underkant av 4 %, utgjør ikke denne økningen mer enn 0,6 millioner i økte kontingentinntekter for organisasjonen. Budsjettet forutsetter 61 600 medlemmer, hvorav 500 er estimert som nye. Serviceavgiften er beregnet ut fra 30 500 bruksmedlemmer og foretak.

Andre driftsinntekter er budsjettet med 32,3 millioner. Dette utgjør en reduksjon på totalt 0,8 millioner i forhold til 2012, og er relatert til mindre prosjektaktivitet. Andre driftsinntekter

kan ikke sammenstilles mot regnskapet for 2011, da avtalen rundt økonomisystemet Duett ble endret fra og med 1.1.2012 fra en bruttomodell til en ren nettomodell.

Kostnader

Totale driftskostnader er beregnet til 162,5 millioner, en økning på 1,8 % i forhold til budsjett 2012.

Budsjettert varekostnad er i sin helhet relatert til innkjøp av varer for salg i nettbutikken. Tidligere har beløpet inneholdt kostnader knyttet til videreutvikling av økonomisystemet Duett, dette utgår fra 1.1.2012 etter omlegging til nettomodell jf. tidligere avsnitt.

Lønnskostnadene utgjør en økning i forhold til budsjett 2012 på 1,2 %. Det vises til forutsetninger rundt dette i tidligere avsnitt, samt færre prosjektansatte enn tidligere.

I posten honorarer og daggodtgjøring tillitsvalgte er det lagt inn en økning på 0,8 millioner, tilsvarende 8,9 % i forhold til budsjett for 2012. Det er budsjettert med en økning i honorar og møtegodtgjøring for 2013, som medfører en kostnadsøkning på 0,4 millioner. For tillitsvalgte i fylkeslagene må økningen i møtegodtgjøringssatsene dekkes av fylkeslaget gjennom den ordinære rammebevilgning. Øvrig kostnadsøkning skyldes økte kostnader knyttet til årsmøtet i 2013, som er budsjettert med 3 dager.

Reise-, diett – og møtekostnader er foreslått økt med 0,7 millioner, en økning på 5,9 % i forhold til budsjett 2012. Dette er i sin helhet relatert til kostnadsøkning vedrørende årsmøtets varighet.

Tilbakeføring til fylkeslag og lokallag er som tidligere år budsjettert på grunnlag av kontingenten.

I posten bevilgninger, bidrag og støttetiltak er hovedposten kollektivabonnement på Bondebladet med 3,8 millioner.

Driftsresultat

Budsjettert driftsresultat viser et underskudd på 12,5 millioner, som er 3,2 millioner svakere enn budsjettet for 2012.

Finansposter

Det er budsjettert med netto finansinntekter på 11,8 millioner. Det forventes noe lavere renteinntekter enn budsjett 2012, noe som skyldes at konsernet har mindre overskuddslikviditet til plassering enn tidligere år, samtidig som fremtidige prognoser tyder på et fortsatt lavt rentenivå. Budsjetterte andre finansinntekter er relatert til aksjeutbytte fra eiendomsselskapet med 3,0 millioner, aksjeutbytte andre selskaper kr 2,5 millioner og gevinst ved salg av aksjeandeler kr 2,0 millioner.

Ordinært resultat

Ordinært resultat er budsjettert med et underskudd på 0,6 millioner. Dette er 2 millioner svakere enn budsjett for 2012.

Kommentarer til kostnadene i driftsbudsjettet:

Styret/årsmøtet mv. har en kostnadsvekst på 13,2 % i forhold til budsjett 2012, og er relatert til økt godtgjøring og ekstra kostnader i forbindelse med årsmøtet 2013.

Bevilgninger er budsjettert på samme nivå som 2012, kun justert med en forventet kostnadsvekst.

Netto kostnader til sekretariatet har en netto kostnadsvekst på 1,7 % i forhold til budsjett 2012. Det er budsjettert med samme aktivitetsnivå som tidligere år, men antall ansatte er foreslått redusert med 1 årsverk i forbindelse med naturlig avgang.

Distriktskostnader er foreslått økt med 2,2 % i forhold til budsjett 2012. Økningen skyldes i hovedsak lønnsøkning blant ansatte på fylkeskontorene. Fylkeskontorene har en netto kostnadsøkning på 3,4 %. Overføring til fylkeslagene er foreslått økt med 1,1 % i forhold til budsjett. Støtte til lokallagene blir tilbakeført på grunnlag av antall medlemmer og innbetalt kontingent, og vil av den grunn bli på tilnærmet samme nivå som budsjett 2012.

Vedlegg 1: Finansbudsjett

Vedlegg 2: Driftsbudsjett

Vedlegg 3: Grunnlagsdata for kontingent

Vedlegg 4: Innkommet sak fra styret i Rogaland Bondelag – Medlemskontingent for samdrifter.

Vedlegg 5: Innkommet sak fra styret i Møre og Romsdal Bondelag – Størrelsen på kontingenten i Norges Bondelag.