

JORDBRUKSFORHANDLINGENE

2012

Grunnlagsmateriale for grøntsektoren

NORGES BONDELAG



INNLEDNING	3
1. SITUASJONEN FOR ULIKE PRODUKTER ETTER VEKSTSESONGEN 2011	4
1.1 LAGERBEHOLDNING POTET	4
1.2 LAGERBEHOLDNING GRØNNSAKER	5
1.3 FRUKT	7
2. PRISER 2011/2012	9
2.1 MÅLPRISER OG IMPORTREGULERING	9
2.2 PRISER FOR POTETER, GRØNNSAKER OG FRUKT	9
2.3 NOTERINGSPRISER I AVTALEÅRET 2011/2012	12
3. DE ULIKE POSTENE I JORDBRUKSAVTALEN, SAMT ANDRE ORDNINGER AV BETYDNING FOR GRØNTSEKTOREN.....	13
3.1 PRODUKSJONSTILSKUDD I JORDBRUKET.....	13
3.2 TILSKUDD TIL KVALITETS- OG SALGSFREMMEDE TILTAK.....	16
3.3 TILSKUDD TIL FRUKTLAGER	17
3.4 MARKEDSORDNINGEN FOR POTETER.....	17
3.5 AVSETNINGSTILTAK	17
3.6 VELFERDSORDNINGER I JORDBRUKET.....	17
3.7 UTVIKLINGSPROGRAM FOR FRUKT, BÆR OG GRØNT.....	18
3.8 PRIORITERING AV MIDLER	19
4. VEDLEGG.....	19

Innledning

I dette heftet er det som tidligere år lagt opp til å sammenstille en del opplysninger som kan være nyttige når man skal diskutere og utforme uttalelser til jordbruksforhandlingene 2012 på grøntsektoren.

Dette heftet er spesielt beregnet for grøntprodusenter. Vi henviser også til nettadressen som tar for seg aktuelle problemstillinger på frukt, grønt og potet. Videre gir ”Avtaleguide 2011-2012”, som både finnes i trykt utgave og som nettsversjon, ytterligere informasjon om de ordninger som er felles for hele landbruket.

Heftet inneholder opplysninger om:

- Lagerbeholdninger og leveranser av de ulike kulturer etter vekstsesongen 2011
- Priser 2011/2012
- Omtale av ulike tilskuddsordninger
- Grafiske framstillinger som viser målpris, oppnådd pris og omsatt norsk vare for poteter, frukt og grønnsaker i 2011

Dersom dere har synspunkter på hvordan ulike ordninger kan endres for å fungere bedre, er vi svært interessert i å få innspill på dette. Ikke vær redd for å ta opp saker som ikke er nevnt i heftet. Dersom det ikke er en sak for jordbruksforhandlingene, kan den eventuelt tas opp ved en annen anledning.

Oslo, 13.01.2012

Per Harald Agerup

1. Situasjonen for ulike produkter etter vekstsesongen 2011

1.1 Lagerbeholdning potet

Totalt ligger det 82.000 tonn poteter av klasse 1 på lager, noe som er betydelig mindre enn de to foregående år. Det er registrert en lagerbeholdning av poteter beregnet på ordinært konsum, inklusive mandelpoteter, på 27.400 tonn, en nedgang på 5.800 tonn sammenlignet med 1. januar i fjor og 10.500 tonn mindre enn i 2010.

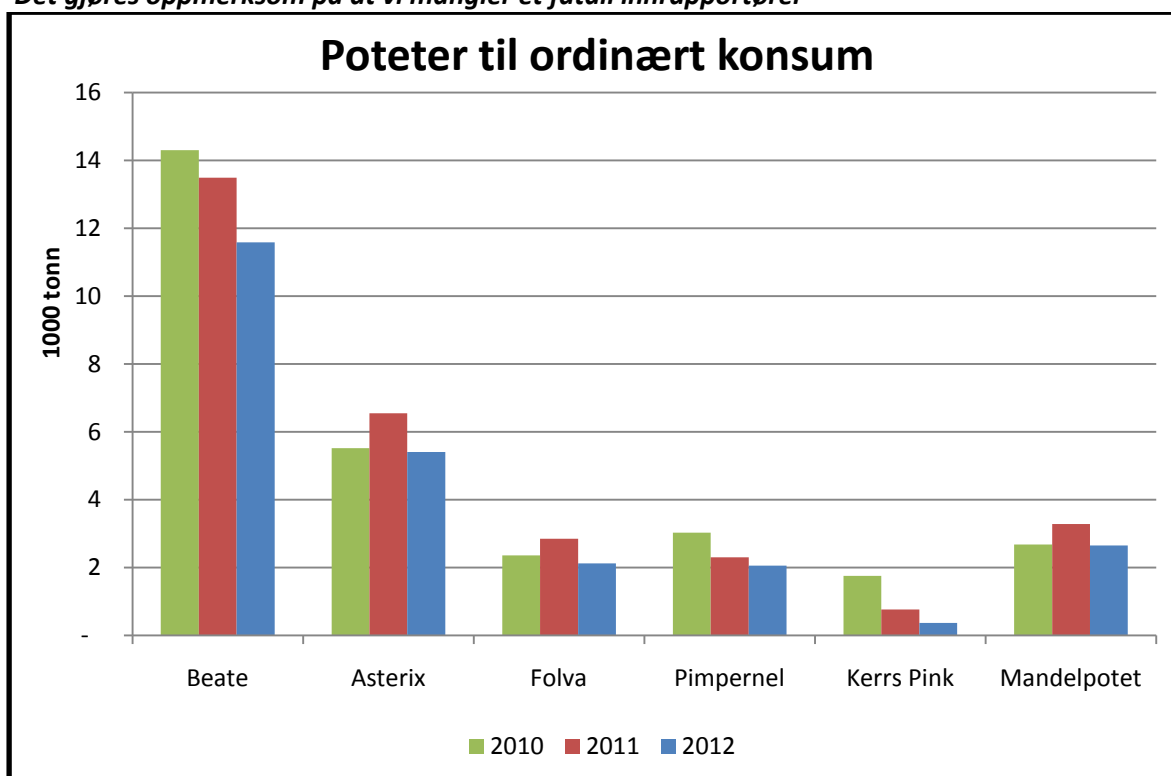
Mengden industripoteter på lager viser en nedgang på 12.000 tonn sammenlignet med samme tidspunkt i fjor og ned på et nivå om lag som 2010.

Omsetningen av poteter har den siste tiden vært jevn med et bra salg. Utsorteringen hos pakkeriene har vært god, men det er usikkerhet knyttet til lagringskvaliteten utover i sesongen. Det er forventet at suppleringsimporten vil øke utover våren med interesse for middelhavspoteter i tillegg til Amadinepoteter. Dette er med på å forlenge den norske sesongen.

Potetbeholdning pr. 1. januar, tonn

Poteter til ordinært konsum	2012	2011	2010	Endring fra 2011 (%)	Endring fra 2010 (%)
Laila	662	853	926	-22	-29
Beate	11 586	13 486	14 298	-14	-19
Asterix	5 406	6 546	5 521	-17	-2
Folva	2 129	2 850	2 366	-25	-10
Pimpernel	2 056	2 302	3 028	-11	-32
Kerrs Pink	374	769	1 758	-51	-79
Troll	847	638	2 046	33	-59
Andre sene sorter	1 640	2 450	5 236	-33	-69
Sum ordinære sorter	24 700	29 894	35 176	-17	-30
Mandelpotet	2 655	3 287	2 680	-19	-1
Ringerikspotet/Gullauge	70	27	91	159	-23
Sum spesialsorter	2 725	3 314	2 771	-18	-2
Sum poteter til ord. konsum	27 425	33 208	37 947	-17	-28
Asterix	1 554	-	-	-	-
Folva	4 297	-	-	-	-
Saturna	19 564	28 872	21 474	-32	-9
Oleva	6 280	6 606	6 484	-5	-3
Peik	5 582	6 394	4 471	-13	25
Innovator	5 011	5 604	6 067	-11	-17
Andre sorter	12 214	19 040	13 905	-36	-12
Sum industripoteter	54 502	66 516	52 401	-18	4
Poteter kl. 1 totalt	81 927	99 724	90 348	-18	-9

Det gjøres oppmerksom på at vi mangler et fåtall innrapportører



Kilde: Statens landbruksforvaltning

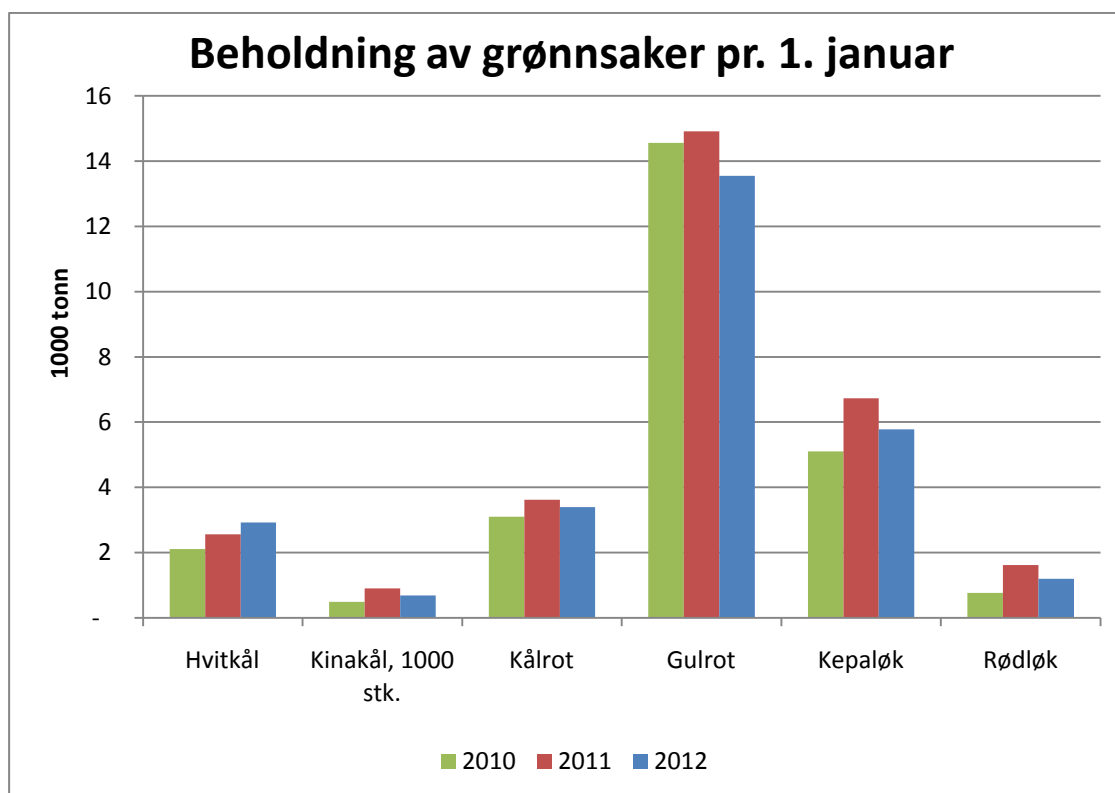
1.2 Lagerbeholdning grønnsaker

For de fleste grønnsakskulturene er lagrene store, og ved normal omsetning vil vi ha norske varer til vi nærmer oss ny sesong. Suppleringsimport vil også for grønnsaker forlenge lagringssesongen. Lagringskvaliteten kan være et problem som følge av vanskelige innhøstingsforhold, men foreløpig ser det bra ut og de varene som når forbrukerne er av god kvalitet.

Grønnsaksbeholdning pr. 1. januar 2012

Tonn eller angitt enhet

	2012	2011	2010	Endring fra 2011 (%)	Endring fra 2010 (%)
Hvitkål	2 922	2 562	2 112	14	38
Rødkål	55	9	22	541	153
Rosenkål	13	12	13	4	-4
Kinakål, 1000 stk.	689	898	491	-23	40
Kålrot	3 392	3 620	3 096	-6	10
Gulrot	13 545	14 917	14 564	-9	-7
Kepaløk	5 781	6 733	5 102	-14	13
Rødløk	1 194	1 621	766	-26	56
Purre	471	148	208	218	126
Knollselleri	351	235	241	49	46
Rotpersille, 1000 stk.	205	435	249	-53	-18
Kruspersille, 1000 storbt.	51	46	35	11	46



Kilde: Statens landbruksforvaltning

1.3 Frukt

Leveranse av eple 2008 – 2011. Tonn

	2008		2009		2010		2011	
	Fabrikk	Konsum	Fabrikk	Konsum	Fabrikk	Konsum	Fabrikk	Konsum
Geneva Early		150	0	43		75		38
Vista Bella		108	4	138		125		103
Quinte		7						
Julyred		356	0	187		309		277
Sävstaholm Raud		1	0					
Nanna			0	8				
Eir			3	9				
Idunn			0	31				
Caroll		100	1	74	1	70		80
Andre tidl.sortar	3	71	3	21	5	76		45
R.Prins/Kronprins	10	315	27	318	28	191		173
Discovery	16	738	16	687	34	772		449
Katja		31	0	28		46		38
Sunrise		3	0	5		10		13
Summerred	189	1 485	65	1363	33	1127		1019
Gravenstein	229	33	48	25	169	4		4
Gravenstein,Raud	68	1 342	81	1316	25	860		677
Åkerø	1	382	0	263	1	316		169
Delcorf		3	0	7		11		20
Aroma	304	2 183	97	1018	240	1410		1020
Aroma, Raud		1 307	0	973		1319		921
Lobo	27	199	0	134	5	108		89
I.Marie/K.Schn.	23	192	6	115	3	118		54
Elstar	8	42	0	34	12	26		18
Andre sortar		63	0	54	1	55		48
SUM EPLE	877	9 111	351	6851	557	7028	-	5254

Kilde: GrøntProdusentenes samarbeidsråd (GPS)

Mangler data for fabrikk i 2011. Som det framgår av tabellen er leveransen i 2011 katastrofalt lavt.

Leveranse av moreller 2007 – 2011. Tonn

	2007	2008	2009	2010	2011
Moreller Norge	323	398	476	295	354
Moreller eksport	5	4	27	34	5
Sum	328	402	503	329	359
Godkjent for fabrikk			26		

Kilde: GrøntProdusentenes samarbeidsråd (GPS)

Leveranse av pærer 2008 – 2011. Tonn

	2008		2009		2010		2011	
	Fabrikk	Konsum	Fabrikk	Konsum	Fabrikk	Konsum	Fabrikk	Konsum
Clara Frijs		32		41	3	30		26
Amanlis	6	5	4	1				
Moltke	66	79	70	66	4	51		40
Philip	74	67	87	61	6	53		34
Ingeborg		34		68	1	65		83
Gråpære				1		1		
Herzogin Elsa		10		19		5		6
Andre sortar		8		9		1		1
SUM	146	235	161	266	14	206		191

Kilde: GrøntProdusentenes samarbeidsråd (GPS)

Leveranse av plommer 2007 – 2011. Tonn

	2007	2008	2009	2010	2011
	Total	Total	Total		
Edda	43	47	61	79	49
Opal	260	274	296	227	181
Mallard	198	218	187	210	228
Reeves	53	45	100	115	59
Avalon	12		10	37	61
Exalibur	16	24	23	62	117
Victoria	287	233	214	152	43
Jubileum	96	94	149	154	162
Andre sorter	15	8	11	5	23
SUM	980	943	1053	1039	922
Leveret kl 1 til fabrikk	23	17			

Kilde: GrøntProdusentenes samarbeidsråd (GPS)

2. Priser 2011/2012

2.1 Målpriser og importregulering

Norge har et tollbasert importvern for landbruksvarer. Dette innebærer at det til enhver tid er mulig å importere det man ønsker, forutsatt at man betaler den fastsatte tollsats for varen. I fastsatte perioder som samsvarer med normal salgssesong for norskproduserte varer, er den norske produksjonen beskyttet i form av høyere toll enn ellers i året.

Videre har vi et system med målpriser. Målprisene skal være priser som jordbruket reelt skal kunne oppnå ut fra balanserte markedsforhold og det fastsatte importvernet. For grøntsektoren er det målpriser for matpoteter, 11 grønnsakslag og epler.

For matpoteter gjelder målpris for sams bulkvare over 42 millimeter levert på pakkeri på Østlandet fra produsent, ikke justert for frakt til Oslo. Prisen er relatert til 8 feilenheter. Statens landbruksforvaltning har noteringsansvaret.

For grønnsaker og frukt gjelder målprisen kvaliteten Standard I ved salg fra produsent til engrosforhandler i Oslo. Oppnådd pris noteres av Statens landbruksforvaltning hver tirsdag. Det er alltid en viss variasjon i prisene, og noteringene er veid middelpreis.

Prisnoteringens funksjon er å "binde sammen" målprisene og importvernet. Dersom noteringsprisen i to påfølgende uker overskrider varens øvre prisgrense, vil det normalt bli iverksatt administrative tollnedsettelse. Tollsatsene blir da vanligvis senket til et nivå som gjør det mulig å importere til en pris inklusiv toll tilnærmet lik målpris som gjelder for den aktuelle varen. For alle andre sektorer enn grøntsektoren er det slik at om man tar ut en høyere pris enn målprisen i gjennomsnitt for hele året, skal det fastsettes en *styringspris* for påfølgende avtaleår. Den skal settes slik at oppnådd pris i gjennomsnitt skal ligge *tilsvarende under* i den påfølgende avtaleåret. Styringsprisen vil da ha samme funksjon som målpris. For grønnsaker, frukt og poteter er øvre prisgrense fastsatt til å ligge 12 % over den *til enhver tid gjeldende målpris*. Den praktiske gjennomføringen av reguleringen av tollsatsene utføres av Statens landbruksforvaltning.

Målprissystemet skal ikke være til hinder for å omsette andre kvaliteter enn det som gjelder for målprisen. Når det for poteter er bestemt at potetprisen skal noteres på poteter større enn 42 mm, så betyr ikke dette at poteter som er mindre enn dette ikke kan omsettes eller ikke har en verdi. Prisen for slike poteter er som for all annen handel en sak mellom selger og kjøper, men den har ingen betydning for noteringsprisen på poteter. Prisen på disse vil trolig likevel påvirkes av noteringsprisen for potet. Varen som frembys til forbruker må selvfølgelig oppfylle alle krav til kvalitet og merking som settes i offentlige forskrifter.

2.2 Priser for poteter, grønnsaker og frukt

Målpris og produsentpris potet

Målprisen for matpotet ble økt 25 øre/kg fra 01.07.11 og med ytterligere 3 øre/kg fra 01.01.12. Målprisen for potet er 3,59 kr/kg fra 01.01.12. Målpris for hver enkelt uke finner du grafisk fremstilt i vedlegget bak i heftet.

Målprisen for potet er endret på følgende måte de senere år:

2011: målpris økt med 25 øre fra 01.07 og med ytterligere 3 øre/kg fra 01.01.12.

2010: målpris økt med 15 øre/kg

2009: målpris økt med 15 øre/kg

2008: målprisen økt med 20 øre/kg pluss 6 øre/kg fra 1. mai 2009 etter justeringsforh.

2007: målpris økt med 17 øre/kg

2006: målpris økt med 13 øre/kg. Flyttet målpris for tidligpotet frem til uke 25

2005: målpris økt med 6 øre/kg

2004: målpris økt med 3 øre/kg, teknisk justering av målpris på 6 øre/kg (skjerpede kvalitetskrav fra Mattilsynet tilsvarende 2 feilenheter)

2003: målpris økt med 2 øre/kg

2002: målpris økt med 11 øre/kg

2001: målpris økt med 5 øre/kg fra 01.11.01, målpris relatert til 12 feilenheter

Gjennom 11 jordbruksoppgjør er således målprisen for potet økt med 141 øre/kg.

Kvantum og produsentpris på matpotet (inklusive spesialpotet) 2000-2011

År	Kvantum tonn	Pris kr/100 kg
2000	112.400	205
2001	108.000	217
2002	94.800	226
2003	88.300	231
2004	93.300	238
2005	85.200	262
2006	86.700	319
2007	78.600	367
2008	93.500	314
2009	80.500	344
2010*	79.900	392
2011*	80.200	404

Kilde: NILF

*For 2010 og 2011 er det delvis brukt budsjetterte tall

Som vi ser av tabellen har pris til produsent fra 2000 steget med 199 øre pr kg, mens målpris har økt med 141 øre pr kg i samme tidsrommet.

Kvantum og produsentpris på all potet 200-2011

År	Kvantum tonn	Pris kr/100 kg
2000	251.800	167
2001	286.200	158
2002	297.600	157
2003	272.800	167
2004	284.300	169
2005	259.000	180
2006	270.600	199
2007	273.000	203
2008	296.300	199
2009	261.600	223
2010*	251.700	248
2011*	254.900	262

Kilde: NILF

*For 2010 og 2011 er det delvis brukt budsjetterte tall

Som vi ser av tabellen har pris til produsent for all potet steget med 95 øre pr kg, mens målpris har økt med 113 øre pr kg i samme tidsrommet.

Målpris grønnsaker og frukt

Målprisen for grønnsaker og frukt ble økt med i gjennomsnitt 2,1 % fra 01.07.2011 og med ytterligere 0,8% fra 01.01.2012. Totalt 48,9 mill. kroner. Målpris for hver enkelt uke finner du grafisk fremstilt i vedlegget bak i heftet. Tabellen under viser grunnlaget for prisnoteringene i forhold til målprisen for grønnsaker og frukt.

Det ble foretatt varierende endringer i målprisen for alle målprisvarene ved jordbruksforhandlingene 2011. Tabellen på neste side viser de gjennomsnittlige tilleggene på årsbasis for de forskjellige produktene, i øre per enhet (kg, 0,4 kg, stk eller bunt):

Vareslag	Grunnlag for prisnotering	Tillegg øre/enhet ¹	%-vis endring ²
Tomater	Kilosvare i 10 kg eske	4,64	0,27
Agurker	28-stk filmet og pakket i 10 kg eske	9,77	1,46
Isbergsalat	Pris per stk., 9 stk. i esken. Gjennomsnittsvekt i sesongen: 500 g	23,44	3,04
Hodekål	Kilosvare i sekk	5,00	0,85
Blomkål	Pris per stk., 12 stk i esken. Gjennomsnittsvekt i sesongen: 650 g	9,60	1,24
Rosenkål	Pris per 0,4 kg. Pakket i plastpose i kasse	85,00	7,62
Gulrot	Buntevare i 7 uker i starten av sesongen. Pris per bunt. Kilosvare i mesteparten av sesongen. Plastpose i samlesekk (2 x plast)	22,43	3,13
Kepaløk	Kilosvare i sekk. Gammel løk noteres tom. 3. uke i juli året etter høsting	24,18	4,06
Purre	Kilosvare. Varene pakkes i kasser	11,90	0,70
Knollselleri	Kilosvare. Kilosvarene pakkes i sekk	55,31	3,88
Epler	Kilosvare. Epler > 70 mm, pakket på brett	34,14	2,64

¹⁾ Gjennomsnittlig økning i målpris avtaleåret 2011/2012

²⁾ Prosentvis endring i målpris avtaleåret 2011/2012 sammenlignet med avtaleåret 2010/2011

2.3 Noteringspriser i avtaleåret 2011/2012

Tabellen under (kilde: SLF) viser oppnådd pris i forhold til målpris på ulike vareslag til og med desember i avtaleåret (dvs fra 1. juli til desember 2011). Avtaleåret starter 1. juli. Oppnådd pris og målpris er i øre per kg. Raden for omsetning viser imidlertid endring i omsatt mengde i kalenderåret 2011 i forhold til samme periodes omsetning i 2010. I vedlegg bak i heftet er det vist pris- og mengdekurver for 2011 for de forskjellige kulturene. Disse gir et bilde av markedssituasjonen gjennom året.

Målprisuttak, øre per kg eller angitt enhet						
Vareslag	Akkumulert pris avtaleåret 2011-2012 per 31.12			Akk. omsetning avtaleåret pr. 31.12 2011/2012		
	Mål- pris	Oppnådd pris	Avvik	2011/2012	2010/2011	når 10/11=100
Potet	339	351	12	32.391	32.211	101
Kepaløk, >70 mm	622	588	-34	6.409	6.204	103
Purre	1.713	1.459	-254	1.547	1.384	112
Hvitkål	551	457	-94	6.464	7.477	86
Rosenkål, 0,4 kg flowpack	1.200	1.188	-12	995	893	111
Blomkål, stk	747	688	-59	5.435	5.382	101
Gulrot	744	757	13	12.731	13.001	98
Knollselleri	1.539	1.284	-255	482	422	114
Isbergssalat, stk	761	778	17	7.213	7.562	95
Agurk, stk	677	665	-12	15.944	16.997	94
Tomat	1716	1.525	-191	4.241	4.761	89
Epler	1.333	1.312	-21	4.337	6.038	72

Så langt i avtaleåret viser tabellen at en har oppnådd priser over målpris for potet, gulrot, og isbergssalat.

3. De ulike postene i jordbruksavtalen, samt andre ordninger av betydning for grøntsektoren

3.1 Produksjonstilskudd i jordbruket

Formålet med produksjonstilskudd i jordbruket er å bidra til et aktivt og bærekraftig jordbruk innenfor de målsettinger Stortinget har trukket opp.

Produksjonstilskudd kan gis til foretak som driver vanlig jordbruksproduksjon og som er registrert som merverdiavgiftspliktige. For alle foretak skal samlet produksjonstilskudd reduseres med 3 000 kr. per år (bunnfradrag).

Areal- og kulturlandskapstilskudd

Tilskuddet gis som et tilskudd pr. dekar, avhengig av sone, vekst og antall dekar et foretak driver innen hver vekstgruppe. For grønnsaker gis det tilskudd for 0-80 daa. For frukt og bær gis det tilskudd for 0-40 daa. Areal utover dette er ikke tilskuddsberettiget. Søknadsfristen er 20.08 det enkelte år med utbetaling av tilskudd i februar året etter.

Areal- og kulturlandskapstilskuddet for vekstgruppe ”frukt” gjelder følgende vekster:
 - epler, pærer, plommer, moreller, kirsebær, andre fruktarter og for bær: jordbær og andre bærarter, planteskoler og blomsterdyrking på friland

Areal- og kulturlandskapstilskuddet for vekstgruppe ”grønnsaker” gjelder følgende vekster:
 - matkålrot og grønnsaker på friland (inklusive urter og karve)

Foreløpige satser for areal- og kulturlandskapstilskudd for potet, grønnsaker og frukt og bær, kr pr. daa 2011:

Vekst	Intervall Dekar	Sone						
		1	2	3	4	5	6	7
Kulturland- skapstilskudd	Alt areal	191						
Satser arealtilskudd:								
Potet	Alt areal	65				915		
Grønnsaker	0-80	450				1550		
Frukt	0-40	800			1.250			
Bær	0-40	650			1.250			

Regjeringen har som mål at 15 % av matproduksjonen og matforbruket skal være økologisk i 2020.

Ekstra arealtilskudd for ulike økologiske produksjoner (kr per dekar):

Vekst	Omleggingstilskudd (pr. år)	Arealtilskudd
Grønnsaker, frukt og bær	250	1 000
Poteter	250	500

Omleggingstilskudd gis kun til arealer som er under omlegging til økologisk drift. Omleggingsperioden (karensperioden) er 2 år for de fleste vekster. Satsen blir da 500 kroner per dekar (2x250 kr). Arealer som det er utbetalt omleggingstilskudd for, må drives økologisk minst 3 år etter omlegging. Når omleggingsperioden er over og arealene er godkjent som økologiske, gis årlige arealtilskudd i tillegg til arealtilskudd som blir gitt konvensjonelt areal.

Distrikts- og kvalitetstilskudd for frukt, bær, veksthusgrønnsaker og poteter

Søknadsfristen for distrikts- og kvalitetstilskudd er 20.01 det enkelte år med utbetaling av tilskudd i juni. Grunnlag for søknaden er kvantum frukt, bær, veksthusgrønnsaker levert gjennom grossist foregående år. Distrikts- og kvalitetstilskudd for frukt, bær og veksthusgrønnsaker ble i jordbruksoppgjøret 2011 økt med 9,7 mill kr, noe som medførte at kvantumsgrensene og maksimalbeløpene økte.

Distrikts- og kvalitetstilskudd for frukt, bær og veksthusgrønnsaker

Tilskuddet gis til varer av klasse I eller bedre sortering som omsettes gjennom godkjente fruktlagre, grossister eller konserverindustri. Tilskuddet er geografisk differensiert og kvantumsavgrenset. Soneinndelingen for distrikts- og kvalitetstilskuddet er den samme som

for areal- og kulturlandskapstillegget. For å være tilskuddsberettiget må du levere mer enn 2.000 kg frukt / 1.000 kg bær / 5.000 stk. salat eller 2.000 kg samlet for tomat og agurk.

Det samlede distrikts- og kvalitetstilskudd avgrenses til et maksimalt beløp pr. søker. Dette er differensiert mellom soner, og gjelder alle produksjoner under ett.

Distrikts- og kvalitetstilskuddet for frukt gjelder for epler, pærer, plommer, kirsebær og moreller til konsum- og konservermarkedet.

Distrikts- og kvalitetstilskudd for veksthusgrønnsaker gis til tomat, slangeagurk og salat til konsummarkedet. Tilskuddet gjelder også salat dyrket på friland.

Distrikts- og kvalitetstilskudd for bær gis til jordbær, bringebær, solbær, rips, hageblåbær og stikkelsbær til konsum- og konservermarkedet.

Satser for distrikts- og kvalitetstilskudd frukt, bær og veksthusgrønnsaker:

Satser for distrikts- og kvalitetstilskudd for grøntproduksjon 2011¹									
Produksjon	Intervall		Arealsoner og sats i kr pr. kg/stk.						
	Fra	Til	1	2	3	4	5	6	7
Epler	1	50.000 kg	1,53	2,05	2,05	2,05	4,48		
Pærer			1,53	2,05	2,05	2,05	4,48		
Plommer			1,53	2,05	2,05	2,05	4,48		
Kirsebær			1,53	2,05	2,05	2,05	4,48		
Moreller			2,40	2,92	2,92	2,92	5,39		
Epler/pærer til press			1,53	1,53	1,53	1,53	1,53		
Bær	1	38.000 kg	1,29	1,29	1,29	2,97	2,97	4,89	4,89
Tomat	1	94.000 kg	1,20	1,20	1,20	2,40	2,40	3,60	3,60
Slangeagurk	1	138.000 kg	0,70	0,70	0,70	1,42	1,42	2,12	2,12
Salat	1	200.000 stk.	0,44	0,44	0,44	0,88	0,88	1,30	1,30
Maksimalbeløp			120.750	145.950	225.750	268.800	339.150		

1) For utbetaling i 2012

Distriktstilskudd for potetproduksjon i Nord-Norge

For å bidra til potetproduksjon i Nord-Norge, gis det et distriktstilskudd på 1,10 kr per kg matpotet. For å motta distriktstilskuddet må foretaket disponere arealet produksjonen har foregått på. Poteten må være produsert i Nord-Norge og omsatt gjennom godkjente omsetningsledd.

3.2 Tilskudd til kvalitets- og salgsfremmende tiltak

Tabellen under viser fordelingen av posten ”Tilskudd til kvalitets- og salgsfremmende tiltak” i mill. kr vedtatt i jordbruksforhandlingene 2010:

Ordning	2011	2012
Utvikling av plantemateriale	10,0	12,0
Handlingsplan plantevernmidler ²⁾	9,0	10,0
Kvalitetstiltak settepotetavl	6,54	6,54
Opplysningsvirksomhet frukt, grønnsaker og matpoteter ²⁾	5,5	7,5 ³⁾
Produsentsammenslutninger	0,2	0,2 ¹⁾
Produsentrettet rådgivning potet	2,0	0,0 ³⁾
SUM	30,74	33,24

1) Ordningen er vedtatt avviklet. Fordi tilskuddet gis for tre driftsår per foretak, foreligger det ansvar på ordningen med 0,2 mill. kroner for 2012.

2) Inkluderer inntil 1,5 mill. kroner til utprøving av plantevernmidler i småkulturer.

3) Bevilgningene er samlet uendret, men er slått sammen til et beløp, 7,5 mill. kroner.

Utvikling av friskt plantemateriale

Friskt plantemateriale er grunnlaget for en konkurransedyktig næring. Formålet er å skaffe norsk hagebruk plantemateriale som er kontrollert for bestemte skadegjørere og har egenskaper tilpasset norske forhold. Det er satt av 12,0 mill. kroner til ordningen i 2012.

Handlingsplan plantevernmidler

Det brukes 10 mill. kroner til gjennomføring av prosjekter og tiltak under "handlingsplan for redusert risiko ved bruk av plantevernmidler (2010-2014)". Dette er prosjekter som enten fører til redusert bruk av plantevernmidler eller lavere risiko ved slik bruk. Eksempler på slik tiltak og prosjekter er veiledning innen biologisk plantevern i veksthus, kompetanseheving hos bruker og veiledningstjeneste når det gjelder plantevern, inkludert integrert plantevern, funksjonstesting av spredeutstyr og utvikling av varslingsverktøyet VIPS. Midlene fordeles av Landbruks- og matdepartementet, etter tilrådning fra en arbeidsgruppe der avtalepartene deltar.

Statskontrollerte settepoteter

De aller fleste skadegjørere som forringer potetkvaliteten kan følge settepotetmateriale. Det er derfor viktig at potetprodusentene har tilgang på friske settepoteter og får til en god utskiftning av settepotetmateriale for å opprettholde en god plantehelsestatus. Midlene brukes til nedskrivning av prisen for kvalitetsklassene basis og sertifisert, tilskudd til avl av klon og miniknoller, prebasis, basis og sertifisert. Videre til frakttilskudd og tilskudd til andre tiltak som fremmer avl og omsetning av sertifiserte settepoteter.

Opplysningsarbeid om frukt og grønnsaker

Disse midlene går hovedsaklig til virksomheten ved Opplysningskontoret for frukt og grønnsaker (OFG). I tillegg får OFG midler gjennom kollektiv dekning av omsetningsavgiften på grøntsektoren, jf. kapittel 4.5. Det kan gis tilskudd til tiltak for å bedre potetkvaliteten og til produsentrettet informasjon om markedsforholdene.

3.3 Tilskudd til fruktlager

Formålet med ordningen er å fremme et forpliktende samarbeid om felles lagring, sortering, pakking og omsetning av frukt. Bevilgningen er på 10 mill. kroner.

Tilskuddet utbetales til de godkjente fruktlagrene med en flat sats pr. kg mottatt frukt i gjennomsnitt for de tre siste år inklusiv søknadsåret. For å få tilskudd, må et fruktlager i gjennomsnitt for de tre siste år inkludert søknadsåret ha mottatt minst 100 tonn frukt fra minst 8 tilsluttede foretak som er berettiget distrikts- og kvalitetstilskudd for frukt.

3.4 Markedsordningen for poteter

Markedsordningen for poteter omfatter avrensordning, markedsregulering, distriktstilskudd for potetproduksjon i Nord-Norge, godkjenning av grossister, lagerbeholdningsregistrering, opplysningsvirksomhet og administrasjon. I tillegg kommer prisnedskrivning av potetsprit og glykose, eksportrestitusjon og kvalitetsforskrift på matpoteter.

3.5 Avsetningstiltak

Den samlede bevilgning til avsetningstiltak for 2011 er på 20,9 mill. kroner (inkludert 5 mill. kroner til kadaverhåndtering). Av dette avsettes 12,0 mill. kr. til kollektiv dekning av omsetningsavgiften for grønnsaker, frukt og bær og 3,9 mill. kr. til andre avsetningstiltak for hagebruk og potet. Disse midlene brukes til markedsregulerende tiltak, tilskudd til faglige tiltak (GPS, fruktlagerinspektør, Økern Torghall, Matmerk) og opplysningsvirksomhet gjennom Opplysningskontoret for frukt og grønnsaker.

Innen grøntsektoren kan det brukes midler til markedsregulerende tiltak for poteter og epler. Av markedsregulerende tiltak for disse produktene har vi:

- reguleringslagring for epler
- nedskrivningstilskudd ved levering av epler til fabrikk
- levering av matpoteter til fabrikk / fôr

3.6 Velferdsordninger i jordbruket

Under denne posten ligger refusjon av avløserutgifter ved ferie og fritid, refusjon av avløserutgifter ved sykdom m.v., avgift til folketrygden, tilskudd til sykepengeordningen i jordbruket, tidligpensjonsordningen og øvrige velferdstiltak. Totalt er det avsatt 1.585 mill. kr til denne posten for 2012. Kollektiv innbetaling for å dekke differansen i trygdeavgiften avvikles samtidig som trygdeavgiftssatsen øker fra 7,8 til 11%.

Ordningen med refusjon av avløserutgifter ved ferie og fritid har som formål å legge til rette for ferie og ordna fritid for husdyrbrukere. Rene planteprodusenter kommer ikke inn under denne ordningen.

Økt spesialisering gjør at mange planteprodusenter i dag har arbeid gjennom hele året. Tidligere hadde ikke disse krav på tilskudd til avløsning til sykdom utover onneperiodene. Dette ble imidlertid omgjort i jordbruksforhandlingene 2007. Foretak innenfor frukt- og grøntsektoren med produksjonsperiode ut over onneperioden, kan gis dispensasjon, slik at de

kan motta avløsertilskudd ved sykdom ut over onneperioden. Statens landbruksforvaltning fastsetter retningslinjer for fylkesmannens bruk av dispensasjon i slike tilfeller.

Ordningen med refusjon av avløserutgifter ved sykdom m.v. skal bidra til å finansiere avløsning på driftsenheten når brukeren av "særlige grunner" og for et "kortere tidsrom" ikke kan delta i arbeidet på driftsenheten. Ordninga omfatter husdyrprodusenter og veksthusprodusenter gjennom hele året og planteprodusenter i onnetida. Onnetida er definert som perioden mellom 15.04.-01.10.

Tilskudd blir gitt for faktiske utgifter til avløsning, opp til maksimal dagsats for det enkelte foretak. Hele søknadsperioden er grunnlag for utregning av det maksimale tilskuddet søker kan få utbetalt. Hele søknadsperioden er antall sykmeldte dager, antall dager med fødselspermisjon osv. som det søkes om tilskudd for. Lange sykmeldinger og fødselspermisjon kan deles opp i flere søknader.

Dagsatser for tilskudd til avløsning ved sykdom mv. settes som følger:

Tabellen viser kroner pr. dekar/bikube for fastsetting av maksimalt tilskudd:

Vekst	Sats i kr pr. dekar
Korn ¹⁾	42
Potet ¹⁾	190
Frukt og bær ¹⁾	832
Grønnsaker og andre planteprodukter ¹⁾	468
Bikuber	Sats pr. bikube
Bikuber ¹⁾	130

1) For foretak med plante- og/eller honningproduksjon gjelder tilskuddsordningen kun i onnetida, når en som har næringsinntekt fra foretaket som følge av sykdom mv. ikke kan delta i arbeidet i foretaket.

Tabellen viser maksimalt tilskudd pr. dag og pr. foretak:

Husdyr- og plante¹⁾-produsenter:	Veksthusprodusenter:	Sats, kr
Maksimalt avløsertilskudd ferie og fritid / maksimalt grunnlag for planteprodusenter	Veksthusareal, m ²	Maksimalt beløp
kr 5.000 – 12.000	285 - 714 m ²	440
kr 12.001 – 18.000	715 - 1071 m ²	640
kr 18.001 – 24.000	1072 - 1429 m ²	860
kr 24.001 – 30.000	1430 - 1786 m ²	1 080
kr > 30.000	> 1786 m ²	1 300

1) Produksjon av korn, poteter, frukt og bær, grønnsaker og andre planteprodukter, jf. tabell over.

3.7 Utviklingsprogram for frukt, bær og grønt

I jordbruksforhandlingene 2007 ble det vedtatt å sette av 25. mill. kr til et utviklingsprogram for frukt, bær og grønt. Utviklingsprogrammet består nå av satsing på frukt- og bærproduksjon, reiseliv og kulturlandskap på Vestlandet (Hordaland og Sogn og Fjordane og

tilliggende områder i Møre- og Romsdal og i Rogaland) og er videreført med 2 millioner kr i 2011 og 2012.

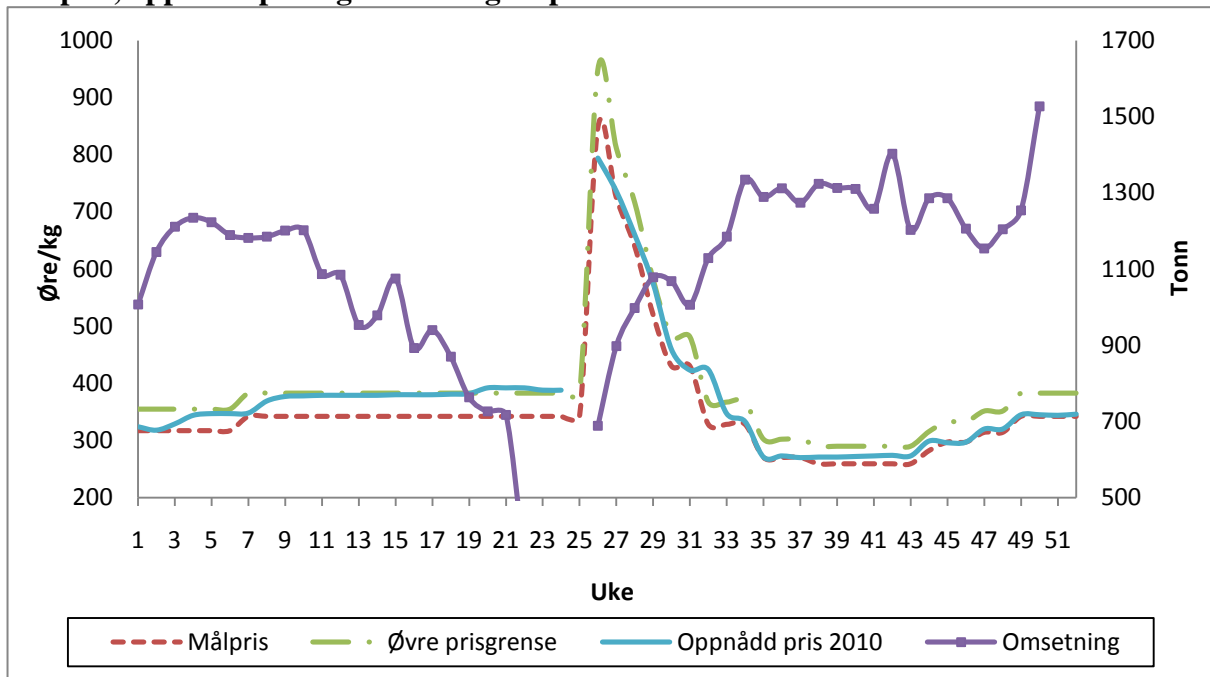
3.8 Prioritering av midler

I dette kapitlet av heftet har vi gjennomgått en del av ordningene i jordbruksavtalen. For Norges Bondelag blir det ofte et spørsmål om prioritering av midler. Vi ønsker derfor at dere svarer på spørsmålene vi har sendt dere, og som også ligger ute på bondelagets nettsider: <http://www.bondelaget.no/studie-og-hoeringsmaterieell/category3516.html>

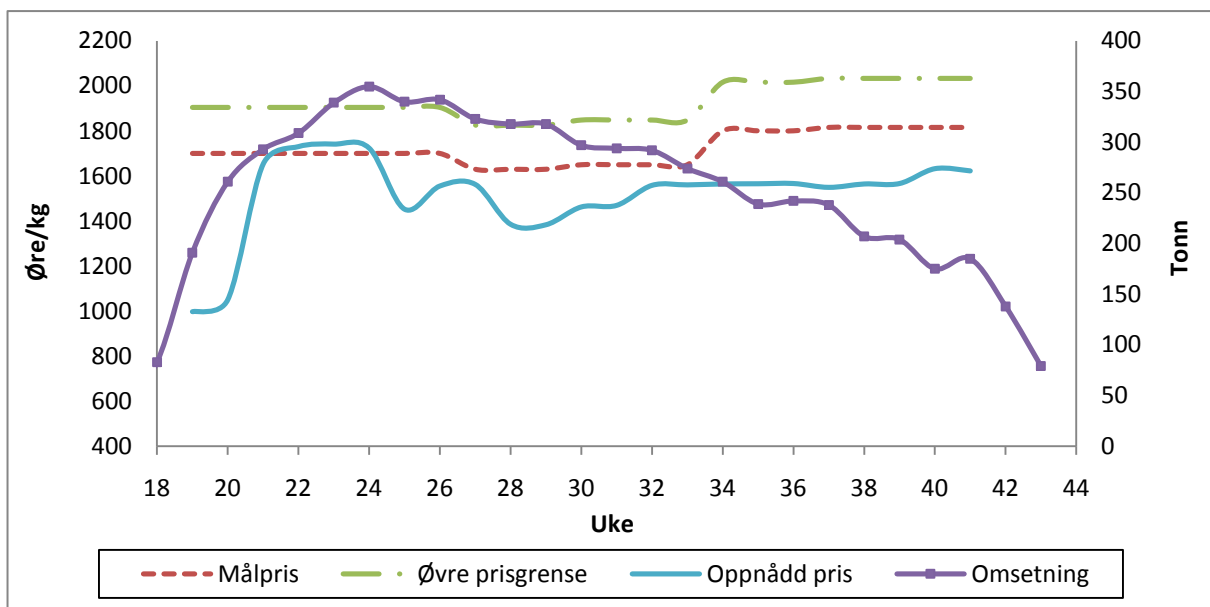
4. VEDLEGG

- Grafisk framstilling av målpris og oppnådde priser for poteter, frukt og grønnsaker i 2010 (Kilde: SLF)
- Jordbruksavtalens målpriser og øvre prisgrenser for poteter, grønnsaker og frukt 2010-2011

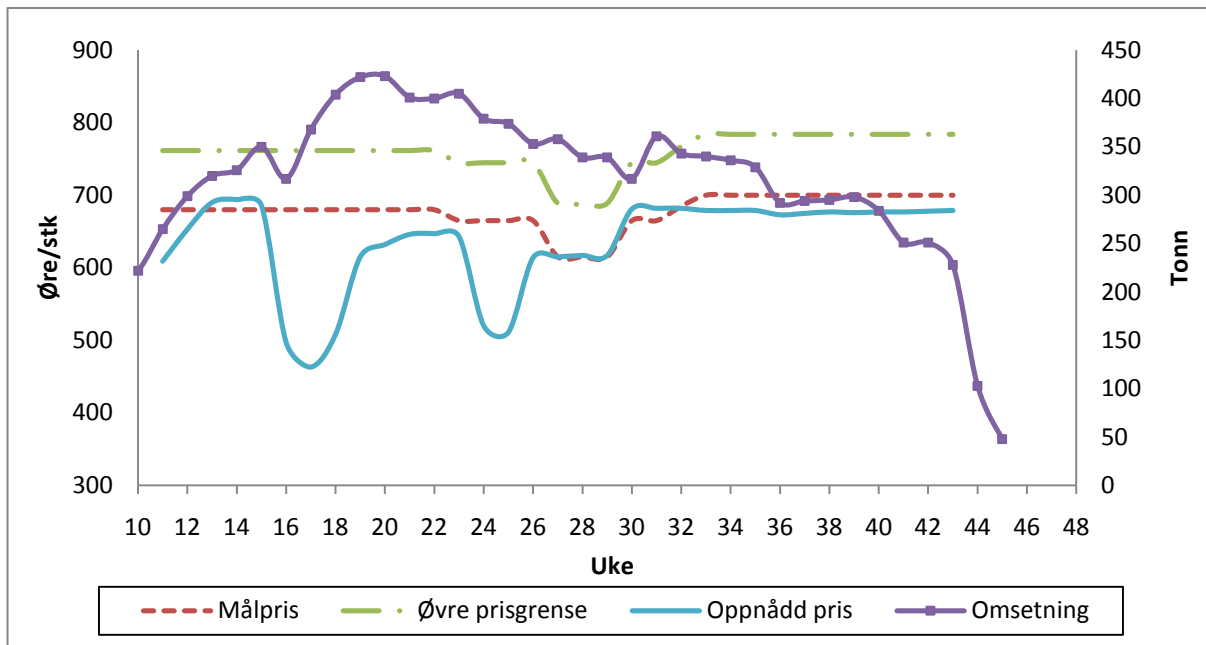
Målpris, oppnådd pris og omsetning av potet i 2011



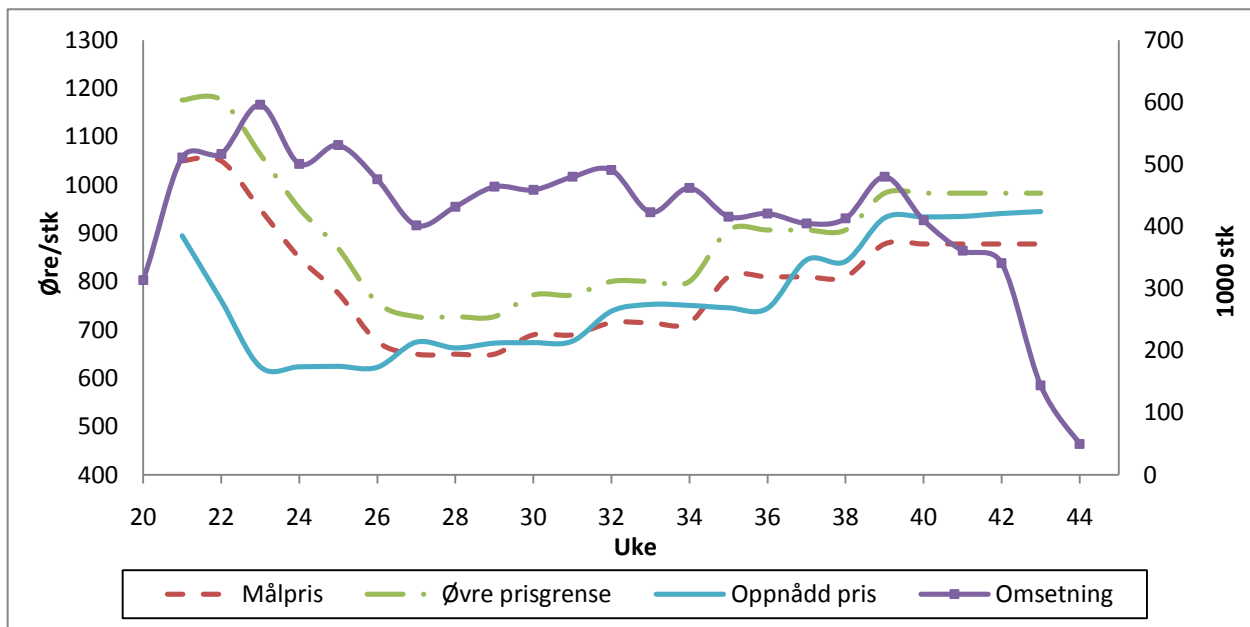
Målpris, oppnådd pris og omsetning av tomat i 2011



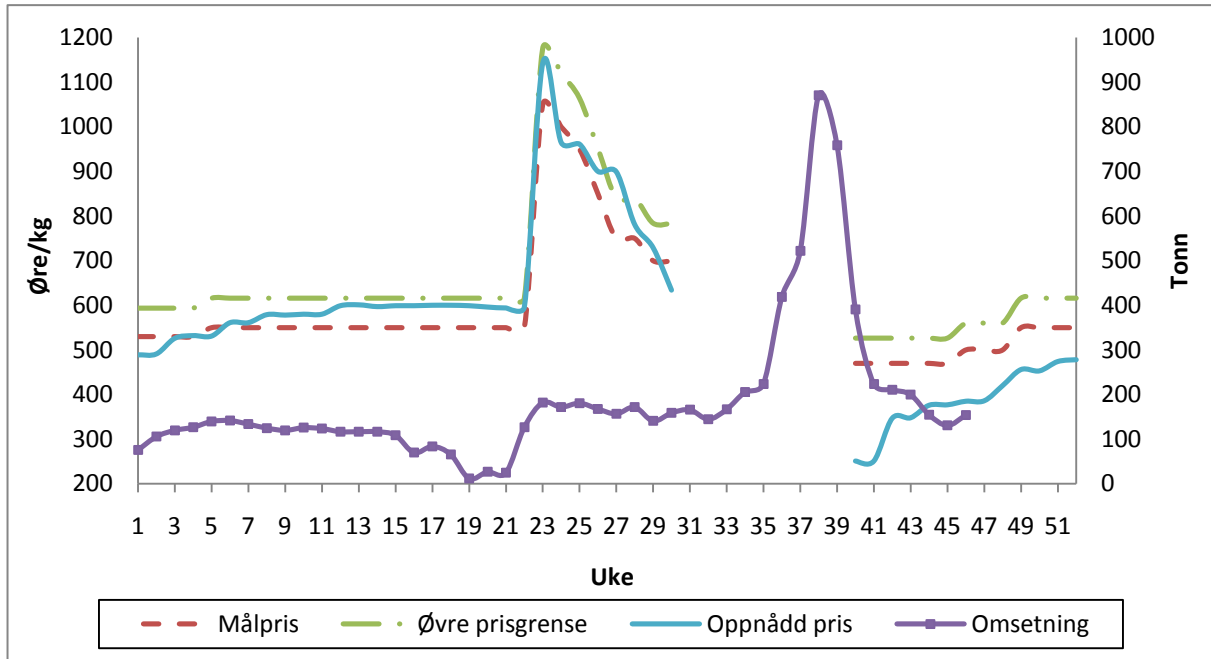
Målpris, oppnådd pris og omsetning av agurk i 2011



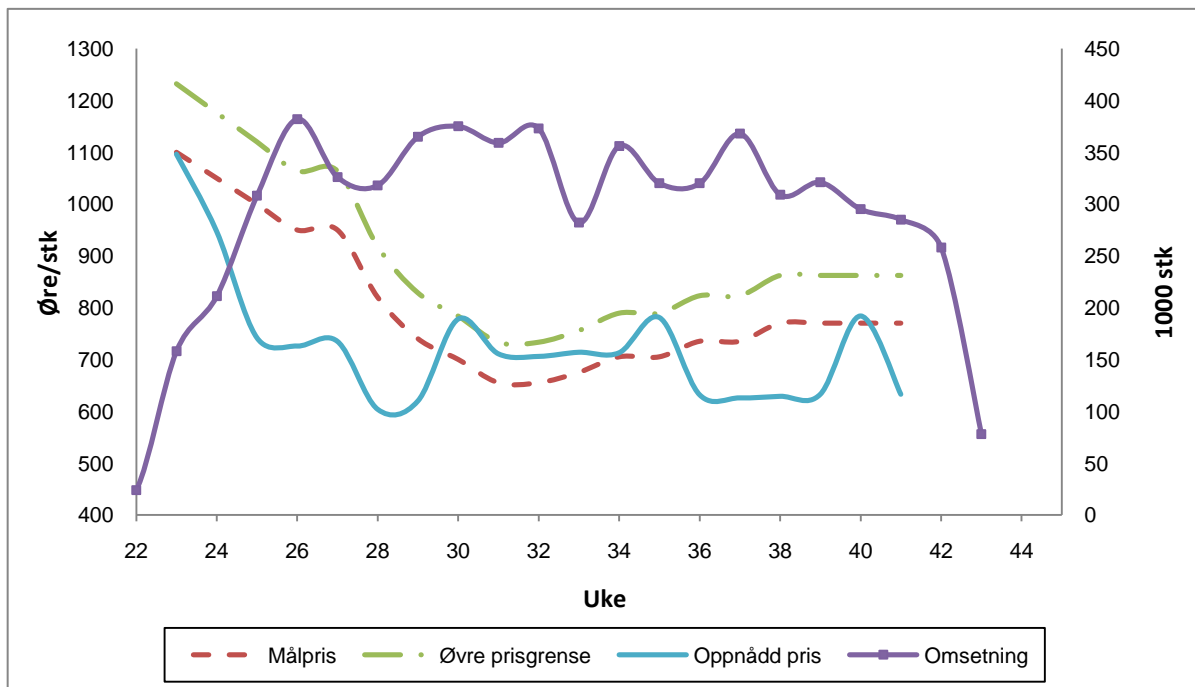
Målpris, oppnådd pris og omsetning av isberg i 2011



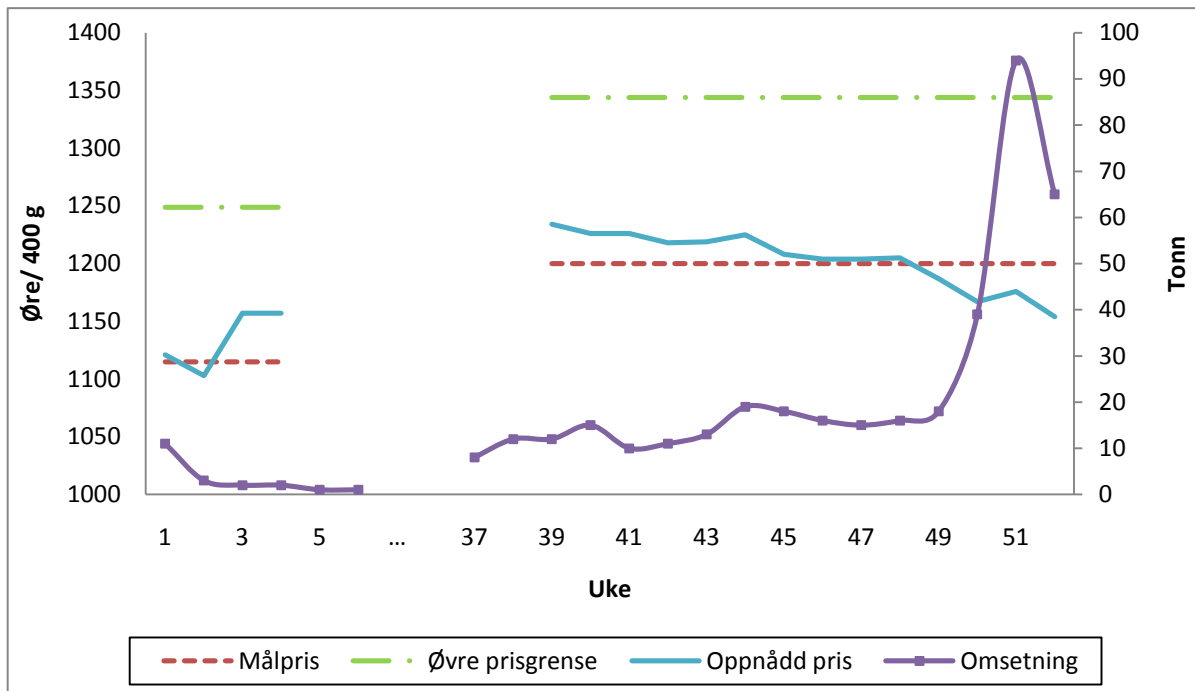
Målpris, oppnådd pris og omsetning av hvitkål i 2011



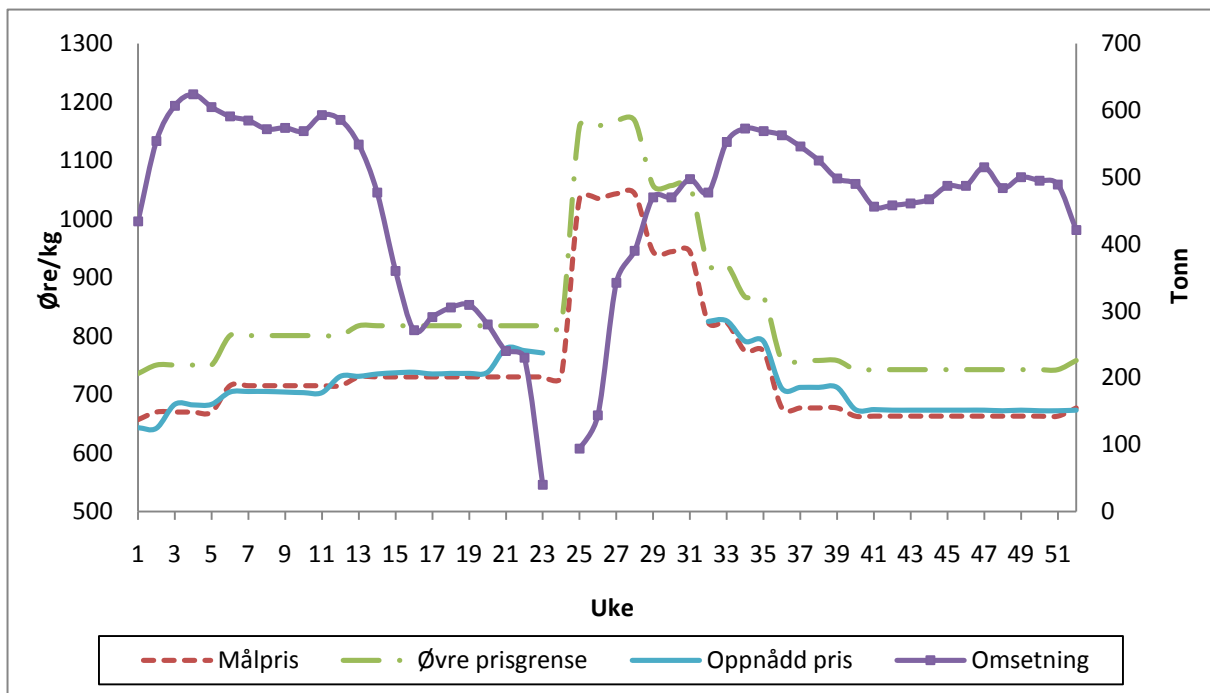
Målpris, oppnådd pris og omsetning av blomkål i 2011



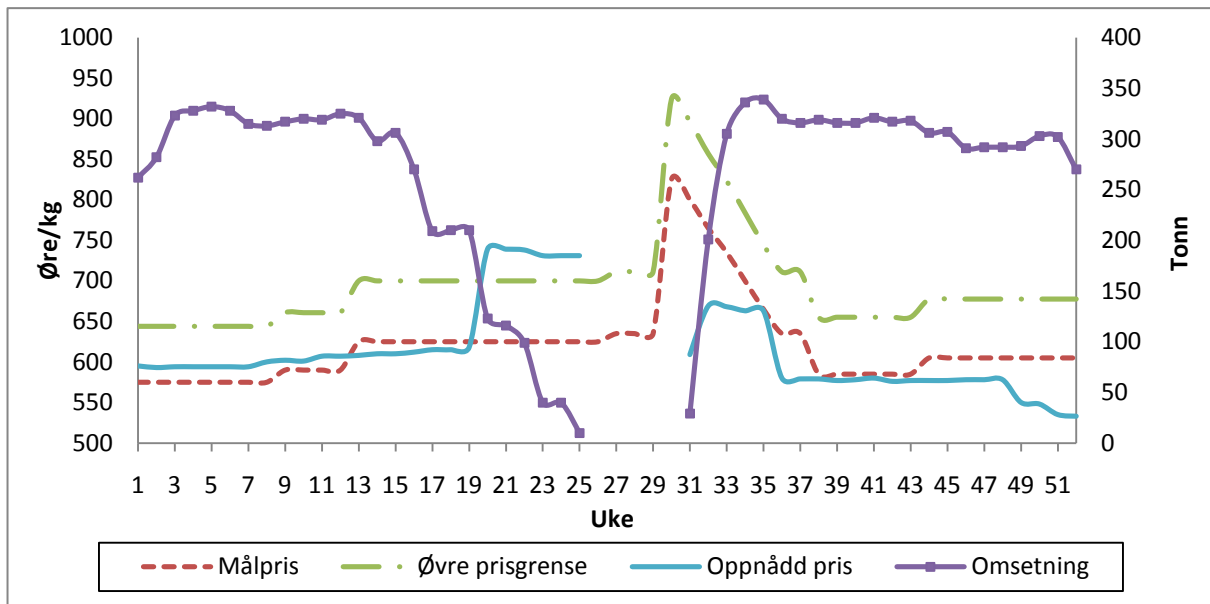
Målpris, oppnådd pris og omsetning av rosenkål i 2011



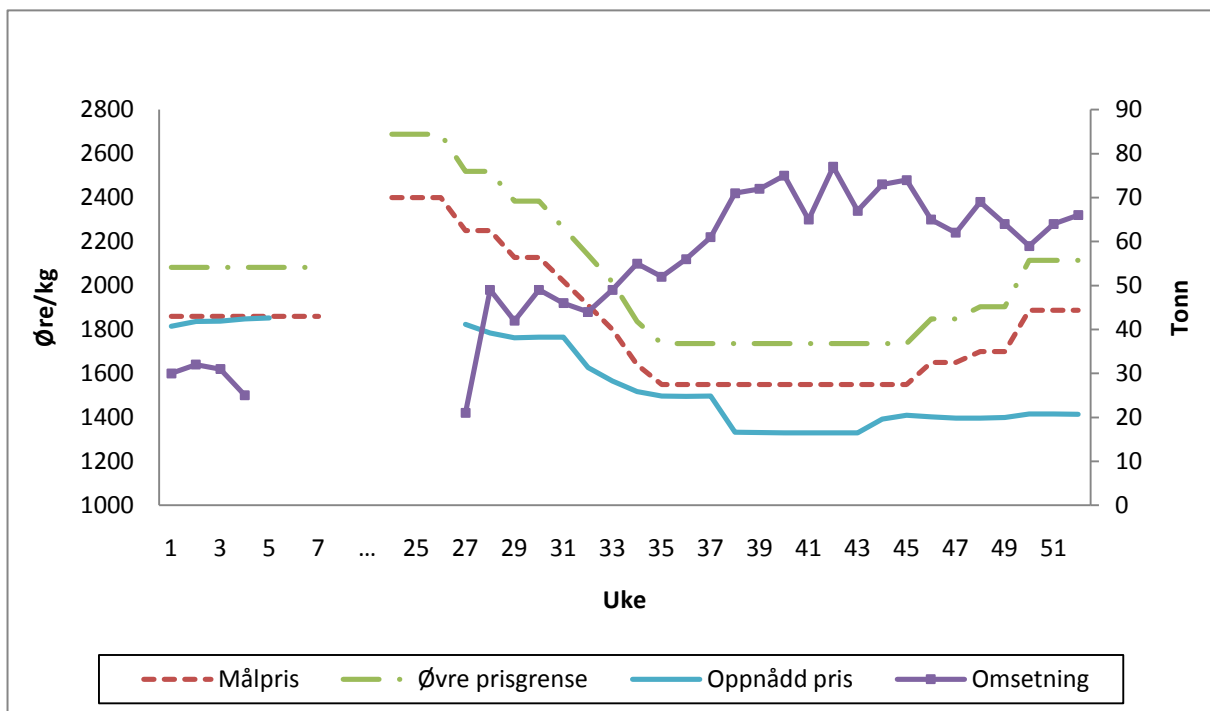
Målpris, oppnådd pris og omsetning av gulrot i 2011



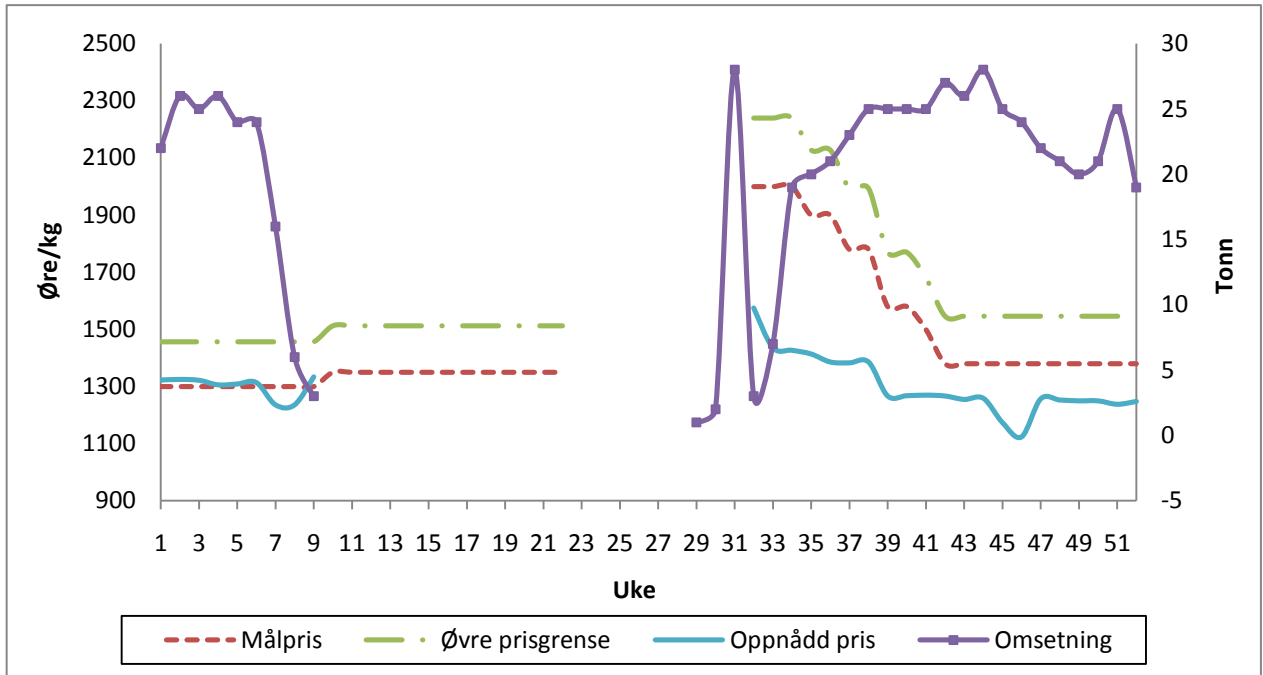
Målpris, oppnådd pris og omsetning av kepaløk i 2011



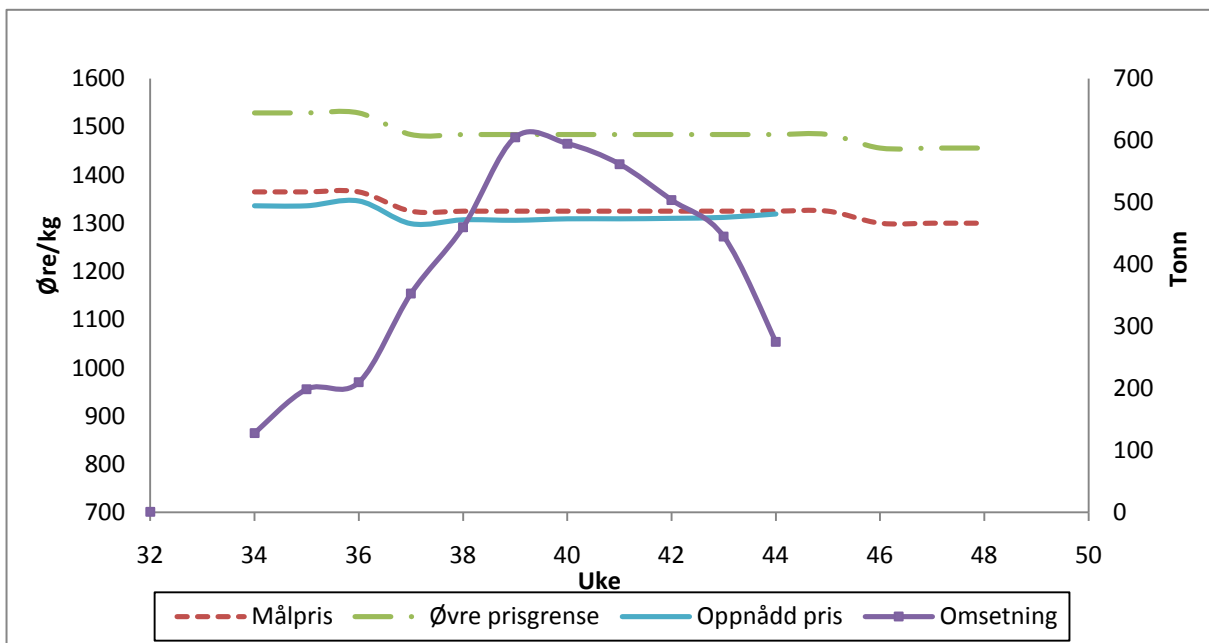
Målpris, oppnådd pris og omsetning av purre i 2011



Målpris, oppnådd pris og omsetning av knollselleri i 2011



Målpris, oppnådd pris og omsetning av eple i 2011



VEDLEGG: Jordbruksavtalens målpriser og øvre prisgrense for poteter, grønnsaker og frukt

Uke nr.	Poteter		Tomater		Agurk stk.		Isbergsalat stk.		Hodekål		Blomkål stk.	
	MP	ØP	MP	ØP	MP	ØP	MP	ØP	MP	ØP	MP	ØP
2011												
27	725	812	1 630	1 826	615	689	650	728	750	840	950	1 064
28	640	717	1 630	1 826	615	689	650	728	750	840	820	918
29	520	582	1 630	1 826	615	689	650	728	700	784	740	829
30	430	482	1 650	1 848	665	745	690	773	700	784	700	784
31	430	482	1 650	1 848	665	745	690	773	-	-	655	734
32	328	367	1 650	1 848	685	767	715	801	-	-	655	734
33	328	367	1 650	1 848	700	784	715	801	-	-	675	756
34	328	367	1 800	2 016	700	784	715	801	-	-	705	790
35	270	302	1 800	2 016	700	784	810	907	-	-	705	790
36	270	302	1 800	2 016	700	784	810	907	-	-	735	823
37	270	302	1 815	2 033	700	784	810	907	-	-	735	823
38	259	290	1 815	2 033	700	784	810	907	-	-	770	862
39	259	290	1 815	2 033	700	784	878	983	-	-	770	862
40	259	290	1 815	2 033	700	784	878	983	470	526	770	862
41	259	290	1 815	2 033	700	784	878	983	470	526	770	862
42	259	290	-	-	700	784	878	983	470	526	-	-
43	259	290	-	-	700	784	878	983	470	526	-	-
44	282	316	-	-	-	-	-	-	470	526	-	-
45	297	333	-	-	-	-	-	-	470	526	-	-
46	297	333	-	-	-	-	-	-	500	560	-	-
47	314	352	-	-	-	-	-	-	500	560	-	-
48	314	352	-	-	-	-	-	-	500	560	-	-
49	342	383	-	-	-	-	-	-	550	616	-	-
50	342	383	-	-	-	-	-	-	550	616	-	-
51	342	383	-	-	-	-	-	-	550	616	-	-
52	342	383	-	-	-	-	-	-	550	616	-	-
2012												
1	345	386	-	-	-	-	-	-	565	633	-	-
2	345	386	-	-	-	-	-	-	565	633	-	-
3	345	386	-	-	-	-	-	-	565	633	-	-
4	345	386	-	-	-	-	-	-	565	633	-	-
5	345	386	-	-	-	-	-	-	585	655	-	-
6	345	386	-	-	-	-	-	-	585	655	-	-
7	345	386	-	-	-	-	-	-	585	655	-	-
8	378	423	-	-	-	-	-	-	605	678	-	-
9	378	423	-	-	-	-	-	-	605	678	-	-
10	378	423	-	-	-	-	-	-	605	678	-	-
11	378	423	-	-	715	801	-	-	605	678	-	-
12	378	423	-	-	715	801	-	-	605	678	-	-
13	378	423	-	-	715	801	-	-	605	678	-	-
14	378	423	-	-	715	801	-	-	605	678	-	-
15	378	423	-	-	715	801	-	-	605	678	-	-
16	390	437	-	-	685	767	-	-	605	678	-	-
17	390	437	-	-	685	767	-	-	605	678	-	-
18	390	437	-	-	685	767	-	-	605	678	-	-
19	390	437	1 700	1 904	685	767	-	-	605	678	-	-
20	390	437	1 700	1 949	685	767	-	-	605	678	-	-
21	390	437	1 740	1 949	685	767	1 050	1 176	605	678	-	-
22	390	437	1 740	1 949	685	767	1 050	1 176	605	678	-	-
23	390	437	1 740	1 949	655	734	950	1 064	1 065	1 193	1 100	1 232
24	390	437	1 740	1 949	655	734	850	952	1 020	1 142	1 050	1 176
25	390	437	1 740	1 949	655	734	800	896	970	1 086	1 000	1 120
26	878	983	1 740	1 949	655	734	700	784	868	972	950	1 064

Uke nr.	Rosenkål 0,5 kg		Gulrot		Kepaløk > 70 mm		Purre		Knollselleri		Epler > 70 mm	
	MP	ØP	MP	ØP	MP	ØP	MP	ØP	MP	ØP	MP	ØP
2011												
27	-	-	1 043*	1 168*	635	711	2 250	2 520	-	-	-	-
28	-	-	1 043*	1 168*	635	711	2 250	2 520	-	-	-	-
29	-	-	944*	1 057*	635	711	2 128	2 383	-	-	-	-
30	-	-	944*	1 057*	825	924	2 128	2 383	-	-	-	-
31	-	-	944*	1 057*	800	986	2 020	2 262	-	-	-	-
32	-	-	823	922	765	857	1 910	2 139	2 000	2 240	-	-
33	-	-	823	922	735	823	1 800	2 016	2 000	2 240	-	-
34	-	-	774	867	700	784	1 640	1 837	2 000	2 240	1 365	1 529
35	-	-	774	867	665	745	1 550	1 736	1 900	2 128	1 365	1 529
36	-	-	677	758	635	711	1 550	1 736	1 900	2 128	1 365	1 529
37	-	-	677	758	635	711	1 550	1 736	1 780	1 994	1 365	1 529
38	-	-	677	758	585	655	1 550	1 736	1 780	1 994	1 325	1 484
39	1 200	1 344	677	758	585	655	1 550	1 736	1 580	1 770	1 325	1 484
40	1 200	1 344	663	743	585	655	1 550	1 736	1 580	1 770	1 325	1 484
41	1 200	1 344	663	743	585	655	1 550	1 736	1 500	1 680	1 325	1 484
42	1 200	1 344	663	743	585	655	1 550	1 736	1 380	1 546	1 325	1 484
43	1 200	1 344	663	743	585	655	1 550	1 736	1 380	1 546	1 325	1 484
44	1 200	1 344	663	743	605	678	1 550	1 736	1 380	1 546	1 325	1 484
45	1 200	1 344	663	743	605	678	1 550	1 736	1 380	1 546	1 325	1 484
46	1 200	1 344	663	743	605	678	1 650	1 848	1 380	1 546	1 300	1 456
47	1 200	1 344	663	743	605	678	1 650	1 848	1 380	1 546	1 300	1 456
48	1 200	1 344	663	743	605	678	1 700	1 904	1 380	1 546	1 300	1 456
49	1 200	1 344	663	743	605	678	1 700	1 904	1 380	1 546	-	-
50	1 200	1 344	663	743	605	678	1 888	2 115	1 380	1 546	-	-
51	1 200	1 344	663	743	605	678	1 888	2 115	1 380	1 546	-	-
52	1 200	1 344	677	758	605	678	1 888	2 115	1 380	1 546	-	-
2012												
1	1 200	1 344	687	769	610	683	1 888	2 115	1 390	1 557	-	-
2	1 200	1 344	704	788	610	683	1 888	2 115	1 390	1 557	-	-
3	1 200	1 344	704	788	610	683	1 888	2 115	1 390	1 557	-	-
4	1 200	1 344	704	788	610	683	1 888	2 115	1 390	1 557	-	-
5	-	-	704	788	610	683	1 888	2 115	1 390	1 557	-	-
6	-	-	749	839	610	683	1 888	2 115	1 390	1 557	-	-
7	-	-	749	839	610	683	1 888	2 115	1 390	1 557	-	-
8	-	-	749	839	610	683	-	-	1 390	1 557	-	-
9	-	-	749	839	620	694	-	-	1 390	1 557	-	-
10	-	-	749	839	620	694	-	-	1 410	1 579	-	-
11	-	-	749	839	620	694	-	-	1 410	1 579	-	-
12	-	-	749	839	620	694	-	-	1 410	1 579	-	-
13	-	-	764	856	640	717	-	-	1 410	1 579	-	-
14	-	-	764	856	640	717	-	-	1 410	1 579	-	-
15	-	-	764	856	640	717	-	-	1 410	1 579	-	-
16	-	-	764	856	640	717	-	-	1 410	1 579	-	-
17	-	-	764	856	640	717	-	-	1 410	1 579	-	-
18	-	-	764	856	640	717	-	-	1 410	1 579	-	-
19	-	-	764	856	640	717	-	-	1 410	1 579	-	-
20	-	-	764	856	640	717	-	-	1 410	1 579	-	-
21	-	-	764	856	640	717	-	-	1 410	1 579	-	-
22	-	-	764	856	640	717	-	-	1 410	1 579	-	-
23	-	-	764	856	640	717	-	-	-	-	-	-
24	-	-	764	856	640	717	2 400	2 688	-	-	-	-
25	-	-	1 069*	1 197*	640	717	2 400	2 688	-	-	-	-
26	-	-	1 069*	1 197*	640	717	2 400	2 688	-	-	-	-